



EXPOSITION PHOTOGRAPHIQUE



VISAGES DE LA SAVANE, REGARDS SUR LA TRANSFORMATION D'UN PAYSAGE

Présentation de l'exposition de photographies réalisées par Patrick Mock au Bénin, dans le cadre du projet « Appui à la préservation de la biodiversité et au développement local au sein du complexe des forêts classées de Wari-Marô, des monts Kouffé et d'Agoua », soutenu par la Région Grand Est, avec le concours du Parc naturel régional de la Montagne de Reims.

EXPOSITION PHOTOS 2024



AVANT-PROPOS

Dans le cadre du partenariat qui lie la Région Grand Est et les Départements du Borgou et de l'Alibori, en mai 2022, une mission technique d'expertise a été réalisée par Olaf Holm, Directeur du Parc naturel régional de la Montagne de Reims et Patrick Mock, photographe, dans les communes de Banté, Bassila, Tchaourou et Ouèssè situées au centre du Bénin, autour des forêts classées de Wari-Marou, des Monts Kouffè et d'Agoua.

Avec le rythme actuel de déforestation, ces forêts sont confrontées à une grande menace de perte de biodiversité et de destruction des ressources naturelles. Pour protéger ces forêts et leur importance culturelle, une mission a été organisée pour identifier des solutions, inspirées par le concept des Parcs naturels régionaux, avec les maires des quatre communes concernées.

Ce transfert d'expérience serait non seulement bénéfique pour l'environnement mais aussi pour les personnes qui y vivent car elle les aiderait à maintenir leurs moyens de subsistance.

La question se pose de savoir si cette transformation sera suffisante pour protéger les forêts et si elle apportera des solutions aux Béninois et Béninoises qui les entourent, pour tenter de préserver leur environnement tout en s'assurant de pouvoir continuer à en vivre.

La Région Grand Est « La force d'un tout »

Située au nord-est de la France, la région Grand Est est née le 1er janvier 2016, de la fusion des trois régions historiques d'Alsace, de Champagne-Ardenne et de Lorraine.



Les Départements partenaires de la Région Grand Est au Bénin

Les départements de l'Alibori et du Borgou sont les deux départements les plus au nord du Bénin, avec lesquelles la Région Grand Est coopère depuis plus de 30 ans.



Les Forêts classées dans le département du Borgou

C'est dans ce département situé au nord-est du Bénin que se situent les Forêts de l'Ouémè Supérieur et de Wari-Marô. Cette dernière est connectée aux Forêts des Monts Kouffè, à cheval sur les départements voisins de la Donga et des Collines. La Forêt d'Agoua quant à elle, plus au sud, se trouve dans le département des Collines.



CONSORTIUM

Portage politique : Région Grand Est et Départements du Borgou et de l'Alibori (Bénin)

Coordination du projet :

- Région Grand Est - Direction du Rayonnement Transfrontalier, International et Européen :
 - Maddy Leglaive, Chargée de mission Coopération au Développement
 - Abderrahim El Khantour, Directeur adjoint et Chef du service Partenariats Européens et Internationaux
- Gescod* :
 - Flora Schmidlin, Chargée de mission et responsable de l'antenne Gescod à Châlons-en-Champagne
 - Mashoudou Aboudou, Responsable antenne Gescod au Bénin

Partenaire technique :

- Parc naturel régional de la Montagne de Reims : Olaf Holm, Directeur.

Partenaires, accompagnateurs et guides sur place :

- Mashoudou Aboudou (Gescod Bénin)
- Mesmin Agboto-Géo, Directeur Exécutif Communauté Forestière du Moyen Ouémé (CoForMO)
- Les maires des communes :
 - Bernadin AKAKPO, Maire de Banté
 - Filikibirou Zakari TASSOU, Maire de Bassila
 - Jonathan AHO, Maire de Tchaourou
 - Firmin Ibidon AKPO, Maire de Ouèssè
- Les rois :
 - Sa Majesté Adjiboye Oyedekpo Elias, Roi d'Idadjo, commune de Ouèssè
 - Sa Majesté Sina Forou Dombwebou Bokogui Touko Sari 2, Roi de Tchatchou, commune Tchaourou
 - Sa Majesté Akpaki Gobi Gninnssè, Roi de la commune de Parakou

Textes : Olaf Holm et Patrick Mock

Prises de vue et reportage photo : Patrick Mock

Graphisme et mise en page : Audrey Thomas, Flora Schmidlin

Exposition : impressions jet d'encre pigmentaire sur papier Fine Art réalisées par Quartier Louis Jardin, laboratoire d'impression photographique

Remerciements pour les conseils avisés de Calixte Oïtchayomi.

*Gescod (Grand Est solidarités et coopérations pour le développement) est le réseau régional multi-acteurs de la région Grand Est. Gescod appuie et accompagne les collectivités dans la mise en oeuvre de leur projet de coopération.

La vue sur la savane

Carnotville, le 27/05/22



En montant sur la colline du site de Carnotville, à environ 300m d'altitude, on profite d'une vue sur la savane vers les inselbergs, autour de Tintenou visible à l'horizon. Ce site est important dans l'histoire coloniale du Bénin comme arrière base des colons. Il a récemment été aménagé pour le rendre visitable en soutien au développement touristique et à la valorisation de la faune et la flore locales. Par contre, l'accès est difficile par la piste et il manque des infrastructures permettant l'accueil des visiteurs.

L'inselberg Soubakpérou (620m)

Wari-Marô, le 26/05/22



Dans la savane du centre de Bénin, le paysage est caractérisé par ces collines isolées sur un plateau granitique : des inselbergs, d'une hauteur moyenne de 500m. L'accessibilité est rendue très difficile à cause de la température et de l'humidité élevées, du climat tropical mais aussi par l'absence de chemin d'accès. Malgré sa situation dans la forêt classée de Wari-Marô, qui interdit l'exploitation forestière et l'agriculture, on constate la présence de champs. Les arbres sont abattus selon des méthodes traditionnelles, sans outils et sans équipements lourds : dans un premier temps, seule l'écorce de l'arbre est enlevée sur sa base pour l'assécher et obtenir un arbre mort. Ensuite, en créant un feu autour du tronc, l'arbre fragilisé tombe. Entre les arbres restants, des champs s'installent...et la forêt disparaît. Les champs gagnent du terrain sur la forêt sans autorisation, et sans contrôle.



Le bétail en liberté

Sur la RN5 vers Tchaourou, le 27/05/22

Les forêts classées sont souvent défrichées pour créer de l'espace à l'agriculture. L'élevage extensif est très présent dans cette région et profite de cette situation. Les Peulhs, nomades d'Afrique de l'Ouest, effectuent chaque année une transhumance, avec des milliers de bovins qui traversent la partie centrale des forêts classées du Bénin.

L'ethnie

Dans un village, le 27/05/22

Dans les villages du Bénin, on peut observer une population diversifiée composée de différents groupes ethniques tels que les Baribas, les Nagos et les Peulhs. La photo montre une femme Peulh parée de magnifiques bijoux dans ses tresses et de vêtements richement accessoirisés. Les Peulhs sont traditionnellement considérés comme des nomades, souvent ils s'occupent encore de la transhumance des bœufs, se déplaçant entre différents pays d'Afrique de l'Ouest. Malheureusement, ils sont souvent perçus négativement par les autres groupes ethniques qui les considèrent comme la cause de disputes et de conflits.



La poulette sur la piste

Sur la RN5 vers Tchaourou , le 27/05/22



Cette route nationale, comme souvent au Bénin en terre orange, traverse une plantation d'anacardiers qui ressemble à une forêt naturelle. Au final il s'agit encore une fois d'une autre monoculture. Originaire du Brésil, il est introduit au Bénin dans les années 60 pour diversifier la production agricole. Cet arbre aux usages multiples est surtout valorisé par la vente des noix de cajou (anacardes) sur les marchés internationaux. Derrière le coton, la noix de cajou est la deuxième ressource économique du pays. La question de la transformation de la noix de cajou au Bénin est d'actualité, pour développer son économie et bénéficier des valeurs ajoutées du produit.



La fête du village

Village de Laminou, le 29/05/22

Le dimanche, la place du village est animée par la musique et les familles se réunissent pour célébrer l'événement et profiter d'une atmosphère festive. Cet événement attire un grand nombre de personnes des villages environnants, qui se joignent à la fête en dansant sur des échasses, au rythme de chansons folkloriques traditionnelles.



Les sacs de charbon de bois

Sur la route en longeant les forêts classées de Wari-Marou, le 27/05/22

En complément de leur revenu, un grand nombre de familles produit du charbon de bois pour le vendre en direct. Il est surtout utilisé dans la cuisine, ayant un meilleur rendement que le bois. Encore une fois, la ressource est puisée dans les forêts, et essentiellement dans les forêts classées.

Le chargement des noix de cajou

Sur la piste au sud de Parakou, le 27/05/22

Sur le bord de la route, on peut voir un groupe d'hommes charger un camion avec des sacs de noix de cajou. La cargaison doit partir pour les ports situés dans le sud du Bénin et être ensuite expédiée vers d'autres pays. Aujourd'hui, l'industrie de la noix de cajou se limite principalement à l'exportation de la récolte. Le gouvernement souhaite favoriser la transformation de la noix de cajou au Bénin. Cette initiative devrait renforcer les perspectives de croissance économique du pays.



L'apiculteur

Kpessou Samari sur la route en longeant les forêts classées de Wari-Marô, le 26/05/22

L'une des initiatives soutenue par la Région Grand Est est le développement de l'apiculture. Cette initiative contribue à diversifier le portefeuille de produits agricoles et générer de nouveaux revenus. La production de miel peut également contribuer à réduire le gaspillage alimentaire et à accroître la durabilité. Le miel a en effet une longue durée de conservation et peut être stocké plus longtemps que d'autres denrées alimentaires.



Le tas de bois

Sur la route dans un village, le 25/05/22

Le bois est une ressource pour assurer la vie au quotidien : cuisine, construction des bâtiments, fabrication de mobiliers, etc. La photo illustre une ressource à proximité qui est collectée dans la forêt et en fonction des besoins. Cette pratique de récolte est souvent sans contrôle, et menace l'écosystème forestier.



La traversée de l'Ouémé

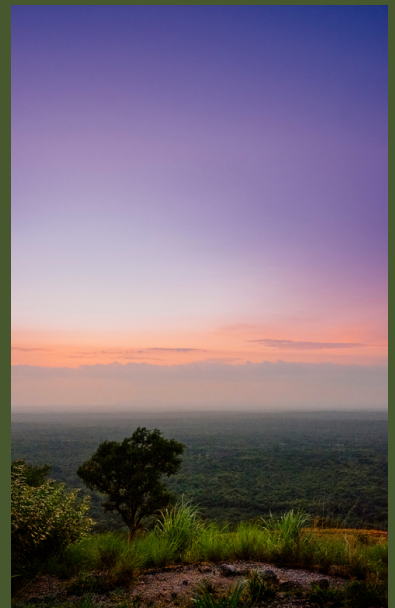
A l'ouest de Laminou, le 29/05/22

Un passage à gué sur l'Ouémé permet d'accéder aux forêts classées des Monts Kouffé. Le manque d'infrastructures au Bénin et leur mauvais état compliquent souvent les déplacements. Plutôt que de mesurer la distance en kilomètres, la route est mesurée en heures en raison de ces conditions difficiles. Les motocyclettes sont le moyen de transport le plus couramment utilisé. Elles transportent souvent de lourdes charges ou plusieurs passagers.

Le coucher de soleil sur la savane

Ikémon / Kèmon, le 29/05/22

Un moment de sérénité après une journée chargée d'émotions. Alors que le soleil se couche sur la savane, nous grimpons au sommet d'un inselberg et jouissons d'une vue à couper le souffle. À la tombée de la nuit, nous entendons le son de la musique provenant d'un village situé en contrebas. Malgré leur beauté, ces panoramas ne sont pas considérés et restent difficilement accessibles. Nos guides semblent perplexes lorsque nous souhaitons monter au sommet à pied, mais ils expriment finalement leur gratitude pour cette expérience inoubliable.



Le groupe folklorique

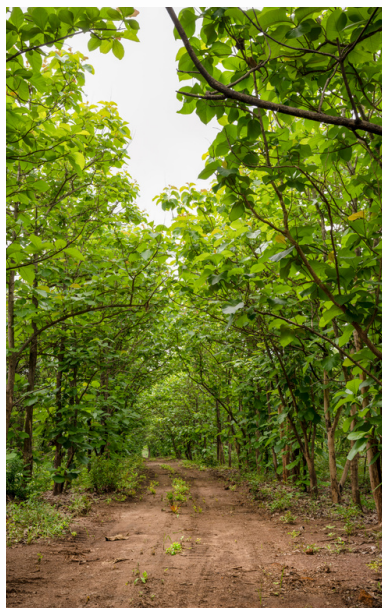
Village d'Idadjo , le 29/05/22



Sur la place du village, le roi et sa cour étaient présents pour observer les chants et les danses de bienvenue habituels. De nombreux rois règnent sur les forêts classées et, bien qu'ils ne jouent pas de rôle dans l'organisation de l'État, ils sont vénérés par la population en tant que sages médiateurs des conflits et gardiens des rites importants. Leur influence sur les villageois est importante. Récemment, le Président du Bénin a fait une annonce dans son discours, exprimant son désir d'accorder un statut officiel aux rois traditionnels.

La piste dans la forêt de teck

Forêt Penessoulou, le 25/05/22



Ce chemin traverse une forêt de teck dans une réserve gérée par l'ONAB (Office National du Bois). Le teck est un arbre à croissance rapide originaire d'Asie ; les forestiers ont commencé à replanter des monocultures de teck afin de lutter contre la déforestation et répondre à la demande croissante sur le marché mondial. La plantation en monoculture est un moyen efficace de produire de grandes quantités de bois rapidement et avec un minimum d'effort. Cependant, ce mode de plantation cause un environnement très pauvre en biodiversité et fragilise la résistance des plantations au risque d'en perdre les bénéfiques. Il se pose aussi les questions d'érosion des sols et de pollution de l'eau. La monoculture des forêts est donc une question controversée qui nécessite un examen attentif avant de pouvoir être mise en œuvre de manière responsable.



La princesse dans les déchets

Autour du château du roi au sud de Parakou, le 28/05/22

Après la rencontre avec un roi traditionnel, nous nous promenons autour d'une forêt sacrée. A nouveau nous découvrons des déchets. Dans les zones urbaines et rurales, la question de la gestion des déchets est importante mais reste sans suite. Les déchets plastiques sont laissés sur place après usage, puis ils sont dispersés par les forces de la nature telles que le vent et le ruissellement. Contrairement aux emballages naturels, le plastique ne se décompose pas et n'est pas recyclé, ce qui conduit à son élimination inappropriée. Ces déchets finiront probablement dans les plans d'eau pendant la saison des pluies et partiront dans l'océan.

La fontaine d'eau

Dans le village de Wari-Marou, le 26/05/22

L'accès à l'eau potable est un élément essentiel de la vie dans les zones rurales. En raison du manque d'infrastructures, de nombreux villages ont un accès limité à l'eau, il faut parfois marcher plusieurs kilomètres juste pour en trouver. Pour résoudre ce problème, des fontaines sont installées afin que les habitants puissent facilement accéder à l'eau potable. Ces points d'eau sont aussi des lieux de sociabilité où se trouvent des femmes et des enfants en charge de la collecte pour leurs familles.





L'école

Wari-Marou, le 26/05/22

À l'école, les élèves reçoivent des leçons sur la conduite à tenir pendant la saison des pluies. L'école est obligatoire mais payante pour les garçons et gratuite pour les filles. En raison de contraintes financières, certains enfants et adolescents doivent travailler dans les champs pour subvenir aux besoins de leur famille et n'ont pas les moyens d'aller à l'école. Souvent, devant les bâtiments publics ou sur des places des villages, les dispositifs sont expliqués en bandes dessinées pour répondre au problème d'illettrisme. L'éducation est un sujet majeur pour accompagner la population vers son avenir.



Le portrait d'un Béninois

Kpessou Samari, le 26/05/22

Portrait d'un jeune agriculteur de céréales, qui apprend en même temps les techniques de l'apiculture.



La canopée avec Charlie

Kikélé, le 25/05/22

Autour des forêts classées se trouvent des forêts sacrées, lieux mystiques pour les villageois. La forêt sacrée de Kikélé abrite notamment des singes, les Colobes de Geoffroy, à l'avenir incertain. En 2002, un membre du village a initié la reforestation de la forêt sacrée. Cette action a permis d'agrandir la population de 7 singes à plus de 20. Récemment l'Association MAKIGO s'est mobilisée pour soutenir le village dans ses efforts. Elle a accompagné la mise en œuvre de diverses initiatives telles que la plantation de nouveaux arbres, la formation de 5 écocardes, qui protègent l'habitat des singes. Ces efforts contribuent à faire en sorte que cette forêt sacrée puisse continuer à être une source de fierté pour le village et un lieu de vie pour ces espèces menacées. Aujourd'hui, l'enjeu est la création d'un couloir écologique vers d'autres forêts pour permettre le développement de cette colonie de singes....

Alors, l'avez-vous trouvé ?

Le jeune dans le champ

A la limite de la forêt de Penessoulou, le
25/05/2022

La transformation de parcelles forestières en champs cultivés est un processus important utilisé depuis des siècles pour fournir nourriture et subsistance aux communautés. Ces champs jouent un rôle important dans la sécurité alimentaire des familles, et assurent des revenus, au détriment d'un grignotage de la forêt.





La Région Grand Est est engagée dans une politique de développement solidaire avec le Bénin, où elle intervient en partenariat avec les Départements du Borgou et de l'Alibori depuis 1993. Au fil du temps, cette coopération s'est développée et renforcée dans des domaines aussi variés que le développement agricole et la sécurité alimentaire, l'accès à l'eau potable et à l'assainissement, la gouvernance locale, le développement touristique, les infrastructures et les équipements notamment dans le domaine de la santé mais aussi la préservation de la biodiversité et la lutte contre le réchauffement climatique.

Ces dernières étant des thématiques prioritaires de sa politique régionale, la Région Grand Est soutient des initiatives dans ces domaines également dans le cadre de ses projets de coopération.

Dans ce présent projet, en cohérence avec la politique nationale de l'Etat béninois et en réponse aux Objectifs de Développement Durable, elle a ainsi apporté son appui aux acteurs locaux béninois engagés dans une politique de protection d'un patrimoine forestier remarquable et de développement local au sein de complexes forestiers dans les départements du Borgou et de l'Alibori.

Afin d'accompagner ce travail, la Région a mobilisé des expertises du territoire du Grand Est, notamment celle des équipes du Parc naturel régional de la Montagne de Reims.

