

## ASSOCIATIONS ET SCOLAIRES : ENSEMBLE POUR LA PROMOTION DES OBJECTIFS DE DÉVELOPPEMENT DURABLE

- Édition 2018-2019 -



Avec le soutien de :



Notre planète fait aujourd'hui face à des enjeux de développement inédits. De multiples espèces sont menacées à travers le monde ; le réchauffement climatique pose des questions vitales d'adaptation et, dans certains territoires, la vie à court terme des hommes et des femmes qui y vivent est menacée. Les problèmes relatifs à la pauvreté, à l'alimentation, à l'accès à l'eau potable, à la préservation des ressources en eau ou, encore plus fondamentalement, à la paix sont loin d'être résolus. Et comme souvent, ce sont les plus faibles, les plus fragiles qui sont les premiers et les plus touchés.

La communauté internationale en est consciente - au moins en partie - et a commencé à prendre des mesures en formulant, au niveau des Nations Unies, 17 Objectifs de Développement Durable (ODD) qui visent à atteindre un certain niveau de développement « tolérable » pour notre terre à l'horizon 2030. Il nous reste peu de temps. Et surtout cela concerne essentiellement les générations à venir.

C'est pourquoi il a semblé important à Gescod d'accompagner une réflexion/action qui pouvait être engagée au niveau local, entre les acteurs de l'Éducation nationale, écoles, collèges, lycées et les associations de solidarité internationale sur ces objectifs. Il s'est agi, à partir d'expériences de coopération et de solidarité internationale portées par des associations, de faire travailler des établissements scolaires sur la mise en œuvre concrète de ces ODD. Ainsi, des binômes « associations / établissements » ont été accompagnés durant l'année scolaire 2018-2019 par Gescod pour travailler, à chaque fois, sur un de ces objectifs et l'illustrer sous la forme d'un kakémono. L'ensemble de ces travaux constitue une collection d'expériences et de paroles d'acteurs responsables - rassemblées ici dans un petit livret - qui est amenée à voyager là où elle peut servir de support à l'animation autour de ces questions vitales.

Je tiens à saluer l'ensemble des acteurs, responsables d'établissements scolaires, enseignants, associations, institutions qui ont fait vivre cette démarche. Elle s'inscrit dans notre travail d'accompagnement sur la coopération et la solidarité internationales dans le Grand Est. Bravo pour cette belle œuvre, utile à son niveau comme celle du colibri, pour la préservation de notre planète et une répartition plus juste et équitable des richesses qu'elle recèle.

**Gérard Ruelle, président de Gescod**

L'éducation de la jeunesse reste une des clés fondamentales du développement d'un pays. Elle contribue également fortement à répandre les valeurs de tolérance et de solidarité dans la société.

Le dispositif « Associations et scolaires pour les objectifs de développement durable » participe à l'éducation à la citoyenneté et à la solidarité internationale des élèves de nos établissements scolaires. En mettant en contact des acteurs de la solidarité internationale et des élèves, on fait découvrir à ces derniers, à travers des projets concrets, la réalité des difficultés que vivent un trop grand nombre d'hommes, de femmes et d'enfants sur notre planète, ainsi que les menaces qui s'amoncellent sur l'avenir de notre terre. Les problèmes auxquels seront confrontés les adultes de demain sont planétaires et il leur reviendra, hélas, d'essayer d'y faire face. Il est donc fondamental de les y préparer dès aujourd'hui et c'est bien à cela que Gescod participe avec ce dispositif.

**Mireille et Jean Yves Chiara, asso APPEL ; FSE Collège les Avrils ; membres du comité de pilotage du dispositif**

L'éducation à la solidarité internationale et au développement durable fait partie des missions de l'école. La coopération que nous menons sur le projet de travail autour des objectifs de développement durable dans les établissements volontaires de notre académie, conduit les enseignants qui s'y engagent avec leur classe à travailler autrement en allant au-delà de la collecte de matériel ou d'argent. C'est en effet une véritable réflexion qui s'engage avec par exemple une association de solidarité internationale ou avec une classe partenaire du Sud ; les projets participeront ainsi à développer les compétences transversales des élèves mais également à appréhender autrement la notion de l'engagement ; ils deviendront des citoyens du monde actifs, engagés et conscients des problématiques qui sont déjà aujourd'hui celles du monde dans lequel nous vivons et dans lequel nous devons comprendre ce que signifie le mot « solidarité » .

**Témoignage de Mme Evelyne Amblès, Coordinatrice de la Dareic de l'académie de Nancy-Metz**



# Liste des sigles

**AAE** : Alter Alsace Energie

**ACF** : Action contre la faim

**ADL** : Association pour le développement de Loanga

**ADM** : Artisans du Monde

**AMEM** : Association Mosellane d'Economie Montagnarde

**APPEL** : Association pour la promotion de l'éducation et de la liberté

**ASCI** : Action solidarité citoyenne interculturelle

**ASEV** : Association Solidarité Enfants du Vietnam

**ATMF** : Association des Travailleurs Maghrébins de France

**BAA** : Burkin'Ardenn'Avenir

**CCFD** : Comité Catholique contre la Faim et pour le Développement

**CLCV** : Consommation Logement Cadre de Vie

**ComSyr** : Comité d'aide humanitaire pour le peuple syrien

**COSIM** : Collectif des organisations de solidarité internationale issues des migrations

**DAREIC** : Délégation Académique aux Relations Européennes et Internationales et à la Coopération

**DiODD** : Dispositif ODD

**EAD-SI** : Education au développement et à la Solidarité Internationale

**ECM** : Education à la Citoyenneté Mondiale

**ECJS** : Education Civique, Juridique et Sociale

**EMC** : Education Morale et Civique

**EN** : Education Nationale

**ECSI** : Education à la Citoyenneté et à la solidarité Internationale

**L'ESCALE** : Lycéens et éducateurs Solidaires à Creutzwald pour une Alternative Equitable

**FLE** : Français Langue Etrangère

**MJC** : Maison des jeunes et de la Culture

**ODD** : objectifs de développement durable

**ONG** : Organisation non gouvernementale

**ONU** : Organisation des Nations Unies

**PNRVN** : Parc Naturel Régional des Vosges du Nord

**RRMA** : Réseau Régional Multi Acteur

**SAMIE** : Service d'accueil des mineurs isolés étrangers

**VERSO** : Voyage Echanges, Rencontres Solidaires



# SOMMAIRE

## PARTIE 1 :

<b>L'éducation à la Citoyenneté et à la Solidarité Internationale : une nécessité face aux défis du XXI e siècle .....</b>	<b>5</b>
<b>A.</b> Définition de l'ECSI .....	5
<b>B.</b> Une démarche en résonance avec les ODD adoptés par l'ONU .....	6

## PARTIE 2 :

<b>Le dispositif « associations et scolaires pour les ODD » : une approche éducative ouverte sur un monde qui doit changer.....</b>	<b>8</b>
<b>A.</b> Le dispositif .....	8
<b>B.</b> Les chiffres de la première édition .....	11

## PARTIE 3 :

<b>Les projets 2018-2019 en Grand Est .....</b>	<b>12</b>
---	-----------

# PARTIE 1 :

# L'éducation à la Citoyenneté

# et à la Solidarité Internationale :

## une nécessité face aux défis du XXI e siècle

L'ECSI (Education à la Citoyenneté et à la Solidarité Internationale) comprend l'ensemble des moyens mis en œuvre pour sensibiliser les publics à la citoyenneté et à la solidarité internationale. Elle a pour but de « favoriser une solidarité entre les territoires, les générations, les groupes sociaux. Au-delà de la prise de conscience, elle favorise l'engagement citoyen en faveur d'un monde plus solidaire et durable » (extrait de la Charte d'Educasol).

## A. LA PLACE DE L'ECSI DANS L'EDUCATION NATIONALE

ECSI

permet aux plus petits comme aux plus grands, de mieux saisir la complexité du monde qui nous entoure, ses mécanismes d'interdépendance et ses déséquilibres, et ainsi de se positionner et d'agir en citoyen responsable.

L'**Education à la Citoyenneté et à la Solidarité Internationale** (l'ECSI) figure dans les bulletins officiels et instructions pédagogiques du Ministère de l'Education nationale, de l'enseignement supérieur et de la recherche depuis 1984. La loi d'orientation et de programmation relative à la politique de développement et de solidarité internationale, parue en juillet 2014, intègre cette dimension.

Différents textes de l'Education nationale font référence à l'éducation au développement et à la solidarité internationale (EAD-SI) ou encore à l'éducation au développement durable (EDD).

La démarche d'ECSI s'appuie sur ces deux démarches dont elle se nourrit.

Il s'agit d'**informer et sensibiliser les citoyens aux grands enjeux mondiaux**, aux interdépendances entre les citoyens du monde et aux responsabilités de chacun dans ses choix de vie et de consommation. Mettre en œuvre une démarche d'ECSI, c'est proposer des outils, des méthodes et des actions concrètes pour aider chacun à se construire en citoyen informé, responsable et solidaire.

- **Loi d'orientation et de programmation relative à la politique de développement et de solidarité internationale du 7 juillet 2014 :**

*"Les établissements scolaires mènent des projets d'éducation au développement et à la solidarité internationale visant à faire comprendre les grands déséquilibres mondiaux et à encourager la réflexion sur les moyens d'y remédier. L'éducation au développement et à la solidarité internationale peut s'effectuer dès le plus jeune âge et dans toutes les disciplines. Elle s'inscrit dans les dispositifs pédagogiques existants avec le concours des collectivités territoriales, d'intervenants extérieurs qualifiés, d'associations de solidarité internationale et d'acteurs de l'éducation populaire. Sa place doit être renforcée dans les programmes scolaires et dans la formation des maîtres."*

## **B.** UNE DÉMARCHE EN RÉSONANCE AVEC LES ODD ADOPTÉS PAR L'ONU

En 2015, l'Organisation des Nations-Unies (ONU) a adopté les Objectifs de Développement Durable (ODD) afin de « parvenir à un avenir meilleur et plus durable pour tous ». Présentés sous 17 objectifs et rassemblés dans l'Agenda 2030, les ODD remplacent les objectifs du millénaire pour le développement et ont vocation à relever les défis mondiaux actuels (pauvreté, inégalités, dégradation de l'environnement, conflits...). Ces objectifs font partie d'un programme de développement visant à aider en priorité les plus vulnérables, en particulier les enfants et les femmes. Les ODD encouragent un développement économiquement efficace, socialement équitable et écologiquement soutenable.

Les ODD, de par leur caractère **transversal**, soulèvent ainsi de nombreux enjeux de développement pour les prochaines années :

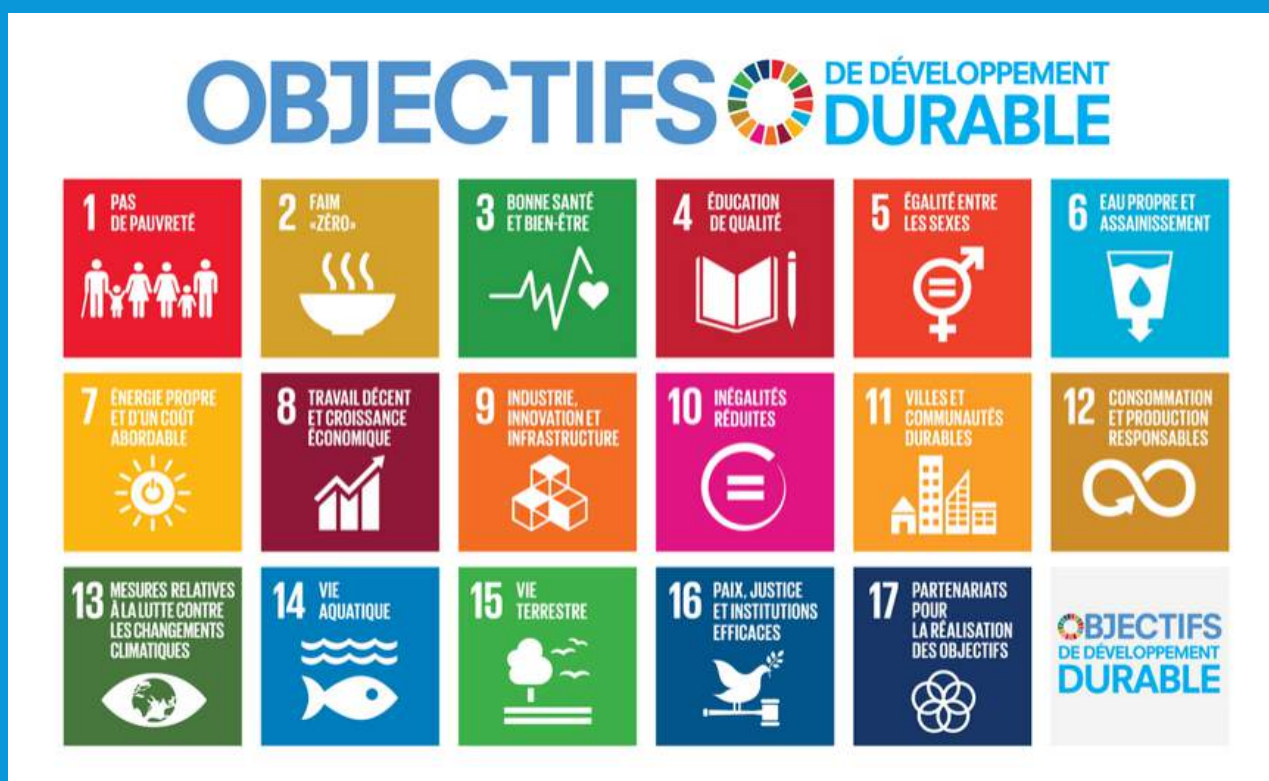
- Créer une **dynamique d'appropriation** des ODD par les territoires, la société civile, le secteur privé et les citoyens.
- Diffuser les **bonnes pratiques** et construire un cadre de coopération entre les acteurs pour mener des actions conjointes.

Tous les pays devraient mettre en œuvre l'intégralité de l'agenda, avec le même degré d'ambition, tout en tenant compte de la variété des situations. Ils sont invités à rendre compte **annuellement** de leurs progrès devant le forum politique de haut niveau des Nations Unies.

---

L'**agenda 2030** constitue un changement de paradigme par rapport aux Objectifs du Millénaire pour le développement, puisqu'il ne se focalise plus seulement sur les pays en développement mais se caractérise par la reconnaissance des liens intrinsèques entre les différentes thématiques. Il met l'accent sur les interdépendances économiques, sociales et environnementales.

---



L'objectif 4.7 des ODD promeut le concept d'ECS I: « D'ici à 2030, faire en sorte que tous les élèves acquièrent les connaissances et compétences nécessaires pour promouvoir le développement durable, notamment par l'éducation en faveur du développement et de modes de vie durables, des droits de l'homme, de l'égalité des sexes, de la promotion d'une culture de paix et de non-violence, de la citoyenneté mondiale et de l'appréciation de la diversité culturelle et de la contribution de la culture au développement durable».

Source : <https://fr.unesco.org/>



# PARTIE 2 :

## Une approche éducative ouverte sur un monde qui doit changer

La succession d'événements tragiques qui se produisent partout dans le monde montre qu'il subit des changements qui mettent en danger la vie sur terre. Face à ce défi que constituent les indispensables modifications du comportement de l'homme pour sa propre survie, une éducation citoyenne et solidaire plus efficace, passant par une collaboration renforcée entre tous les acteurs impliqués apparaît comme une nécessité absolue.

Nous sommes convaincus que des partenariats entre l'Éducation nationale et des associations d'éducation populaire, de solidarité internationale et de développement durable sont non seulement possibles mais surtout nécessaires.



Dispositif | Associations et scolaires pour les ODD

## A. LE DISPOSITIF ODD

### Comment ça marche :

Le dispositif se fonde sur la constitution de **binômes** composés d'**une association et d'un groupe d'élèves** (une classe, plusieurs classes, un club...) accompagné par un ou plusieurs membres de son équipe éducative. Les deux parties se réunissent autour d'un projet d'Éducation à la Citoyenneté et à la Solidarité internationale (ECSI) pour **une année scolaire**.

Afin d'inscrire cette dynamique dans la durée, le binôme s'engage à se réunir au moins **3 fois autour d'activités communes** (interventions, ateliers, sorties, projections...) au cours de l'année scolaire.

Les temps forts du dispositif sont :

- Une **rencontre** tripartite entre l'établissement scolaire, l'association et Gescod pour clarifier l'ODD et les actions à mener qui se concluent par la signature d'une convention.
- **Journée de formation** avec un intervenant spécialiste des techniques de l'ECSI.
- Trois **temps d'échange** entre l'association et les élèves au sein de l'établissement entre septembre et juin.

L'originalité du dispositif est de permettre un partenariat durable entre les associations et les établissements. L'apport des associations dans cette démarche peut prendre différentes formes :

- Des témoignages : les associations peuvent relater leurs expériences pouvant illustrer de multiples problématiques : le vivre ensemble, le travail des enfants, l'école, le multiculturel, l'égalité femme-homme, la pauvreté, les injustices, les enjeux économiques et financiers, les relations entre pays... Les associations donnent ainsi du sens et de la réalité aux thématiques abordées.
- Des savoirs empiriques et une expertise sur la mise en place et la gestion de projets, afin de mieux appréhender la complexité des enjeux liés à la mondialisation et à l'interculturalité.
- Des savoir-faire et compétences : les associations peuvent apporter des compétences pour animer des séances actives via des outils participatifs : organisation de débats, simulations, jeux de rôles... En construisant, animant et diffusant des projets, les associations sensibilisent ainsi à l'intérêt de s'engager dans un projet collectif.



**UN GROUPE D'ÉLÈVES**  
accompagné par son équipe  
éducative



**Un binôme** lié par un projet  
d'éducation à la  
citoyenneté et à la  
solidarité internationale  
pour la durée d'une année  
scolaire

Il existe donc de réelles convergences, pouvant donner lieu à des synergies, entre les acteurs associatifs et l'Education nationale, que ce soit au niveau des valeurs défendues, du processus éducatif ou encore de la démarche. In fine, l'objectif commun est de former des citoyens ouverts sur le monde extérieur, lointain ou proche, conscients de leurs responsabilités dans leur vie personnelle et sociale.

À travers le projet « Associations & scolaires pour les ODD », notre but est de concrétiser ces synergies.

Ainsi, le dispositif a pour objectif principal l'information et la sensibilisation des scolaires à la solidarité internationale et aux enjeux de développement durable. Il vise à :

- Renforcer et développer durablement les partenariats entre les associations et les établissements scolaires.
- Sensibiliser les élèves à la réalité de l'engagement solidaire et aux enjeux de développement durable.
- Donner les clés de compréhension des interdépendances et des déséquilibres du monde en favorisant l'engagement des jeunes par un contact avec les acteurs de terrain.

## Les étapes du dispositif :

1



Constitution du binôme ou trinôme, une / plusieurs associations + un groupe d'élèves entouré d'une équipe éducative.

2



Définition et structuration d'un projet pédagogique, en lien avec l'Académie et/ou l'Enseignement agricole et Gescod.

3



Formation des enseignants et membres d'association aux enjeux et outils d'éducation à la citoyenneté et à la solidarité internationale. Mise à disposition de ressources pédagogiques.

4



Réalisation des activités co-construites avec l'équipe éducative, trois interventions minimum de l'association au cours de l'année scolaire pour favoriser l'implication des élèves et la pédagogie active.

5



Valorisation et partage d'expériences sur le territoire au travers d'une exposition accompagnée d'un livret pédagogique.

# B. LES CHIFFRES DE LA PREMIÈRE ÉDITION



20 partenariats formés (2 en école primaire, 6 en collège et 12 en lycée)



20 établissements et 31 associations impliquées



Plus de 13 224 élèves touchés par le dispositif dans le Grand Est

## Panorama général DiODD - Gescod



# PARTIE 3 :

## Les projets 2018-2019 en Grand Est



- Gaspillons moins, partageons plus !
- Débattre pour mieux comprendre

- l'Alimentation en Afrique subsaharienne
- Disco Smoothie contre le gaspi'

- Jeu de société solidaire

- Au-delà des apparences

- A la chasse aux stéréotypes

- La solidarité Nord-Sud au service des ODD
- En route vers un éco collège !



- Pour un travail décent
- Une nouvelle vie pour nos vieux vêtements !

- De la poésie qui crée de l'enthousiasme
- Commerce équitable et Amérique du Sud

- Rencontres au jardin

- Tous consomm'acteurs
- Sport et solidarité

- Entre deux eaux

- Entendre et voir la biodiversité

- Nos racines et nos jardins
- L'aide humanitaire en Syrie



**ODD n°2 :** Faim "zéro"

**Département :** Ardennes

**Ville :** Bazeilles

**Niveau Scolaire :** Seconde et première STHR

**Liens avec le programme scolaire :** Sciences et technologies culinaires et des services, enseignement scientifique alimentation et environnement

**Nombre d'élèves touchés :** 518



## Présentation du binôme :

Le **lycée des métiers de Bazeilles** : Situé dans les Ardennes, le lycée de Bazeilles est labellisé « Lycée des Métiers de l'Hôtellerie, de la Restauration et du Tourisme ». Il propose des formations technologiques, professionnelles et post-bac.

L'association **Burkin'Ardenn'Avenir** (BAA) agit depuis 2006 dans le village de Galgouli, au sud du Burkina Faso, dans des domaines très variés tels que l'agriculture, l'éducation, l'eau et la santé.

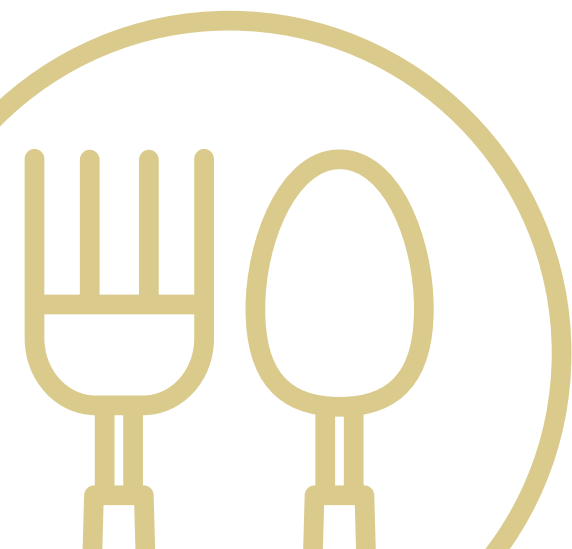
## Le +

Un projet qui a permis aux élèves de développer les nouvelles compétences apprises lors de leur cursus

## CONTACTS :

**Lycée des métiers**, Parc de Montvilliers, 08140 Bazeilles  
Tel : 03 24 27 43 00  
Référente : Nadia Merazga  
nadia.merazga@ac-reims.fr

**Burkin'Ardenn'Avenir**  
4, allée des fougères  
08090 Montcy-Notre-Dame  
Tel : 03.24.59.45.39  
Réfèrent : Claude Roquier  
burkin-ardenn-avenir@neuf.fr  
<http://burkin-ardenn-avenir.org/>



## OBJECTIFS DU BINÔME

- Sensibiliser les élèves au gaspillage alimentaire et aux conditions des enfants burkinabés ;
- Amener les élèves à proposer des solutions concrètes.

## DÉCOUVERTE DU BURKINA FASO

Lors de cette rencontre avec les membres de l'association BAA, les élèves de première STHR ont pu découvrir un pays africain via le Burkina Faso (situation géographique, économique et politique, culture, alimentation) mais aussi le contexte local du village de Galgouli ainsi que les projets déjà réalisés (constructions d'écoles, de puits, achat de matériel agricole, de nourriture pour la cantine). Au cours des échanges, les élèves ont proposé les actions qu'ils souhaitaient mettre en place au lycée pour limiter le gaspillage alimentaire et récolter des fonds servant à financer des repas pour les enfants des écoles de Galgouli.



## GASPILLONS MOINS, PARTAGEONS PLUS !

Afin de limiter le gaspillage alimentaire, les élèves ont cuisiné des tartes aux poires Amandine, uniquement avec des produits restants des séances de travaux pratiques précédentes. Les pâtisseries ont ensuite été vendues au personnel de l'établissement.



## UN REPAS AUX COULEURS DE L'AFRIQUE DE L'OUEST

Les élèves de seconde STHR ont préparé un repas, servi à des convives extérieurs au sein du restaurant d'application. Ils ont entièrement cuisiné, puis servi le repas. Cet événement a connu un franc succès : les fonds récoltés permettront d'acheter les repas de cantine de 500 élèves Burkinabés pendant 1 mois !



## Lycée professionnel Geisler & les Petits Débrouillards 88



**ODD n°2 :** Faim "zéro"

**Département :** Vosges

**Ville :** Raon L'Etape

**Niveau Scolaire :** Seconde Bac pro commerce

**Liens avec le programme scolaire :** français : débat, controverse

**Nombre d'élèves touchés :** 290



## Présentation des partenaires

Le **lycée Geisler** est un établissement vosgien à taille humaine. La classe qui a pris part au projet est constituée d'élèves de seconde bac pro commerce. C'est une classe sérieuse et ambitieuse et une partie de ses élèves va effectuer une période de formation en milieu professionnel en Allemagne durant l'année scolaire prochaine.

Les **Petits Débrouillards** contribuent à former des citoyens actifs, capables d'opinions réfléchies et critiques, acteurs de la construction du monde d'aujourd'hui et de demain. Ils ciblent tous les publics et plus particulièrement les enfants et les jeunes, en développant la prise de conscience du caractère complexe des relations entre sciences et sociétés.

Le + :

Une approche ludique sur d'importants débats de société

### CONTACTS :

**Lycée Professionnel Régional Louis Geisler**

3 rue de la Belle Orge  
88110 Raon-l'Étape  
Tel : 03.29.42.90.90

Référente : Stéphanie Grand  
stefchretien@yahoo.fr

**Les petits débrouillards**

10 rue général Haxo, Quartier de la Magdeleine, 88000 Épinal

Tel : 03.29.35.46.55

Référente : Christelle Laurent

c.laurent@lespetitsdebrouillards.org

<https://www.lespetitsdebrouillardsgrandest.org/-88-Vosges-.html>



# OBJECTIFS DU PROJET:

Tout en sensibilisant les élèves aux problématiques liées à l'alimentation :

- leur faire découvrir la démarche d'investigation d'une controverse ;
- apprendre à construire un débat argumenté ;
- apprendre et comprendre la démarche de recherche web.

## LA CONTROVERSE

Cette première séance avait pour objectif d'introduire auprès des élèves la démarche d'investigation d'une controverse. Le but était de faire comprendre cette démarche aux élèves afin de pouvoir la mettre en œuvre par la suite. Les jeunes ne connaissaient pas le sujet à traiter. Cette séance s'est concentrée sur le protocole et la notion d'argumentation afin de faciliter la compréhension pour les prochaines séances.

Une controverse est une discussion de toute position ou de toute opposition chargée d'enjeux sociaux. OGM, nucléaire, gaz de schiste ou encore réchauffement climatique, les sujets de controverse touchent particulièrement les enjeux liés au développement durable. Ces notions ont donc également été approfondies au cours de cette première séance.

## DÉBAT SUR LES OGM

La dernière séance s'est déroulée sous forme de débat. Dans la continuité des travaux des élèves sur le sujet de l'alimentation durable et des OGM, le but était ici de mettre les jeunes en situation d'argumenter leurs recherches et de prendre position pour l'un et l'autre des camps. Le concours de mauvaise foi, un jeu d'argumentaire proposé par Les petits Débrouillards, a permis à la majorité de s'exprimer et de défendre ses points de vue. Les travaux ont ensuite été mis en commun pour établir un corpus de connaissances, ce qui a permis de voir que les élèves ont bien intégré la notion de démarche de recherche et appris beaucoup sur les OGM et le principe de développement durable.

## RECHERCHE D'ARGUMENTS

Au cours de la deuxième séance, les élèves se sont entraînés à débattre sur différents thèmes. Pour cela, plusieurs jeux interactifs leur ont été proposés. Le jeu de la Nasa consistait à classer les objets des plus importants aux moins importants pour partir sur la lune. Les élèves devaient ensuite argumenter le choix des objets.

Ensuite, à partir de sujets de controverse (les OGM, et les antibiotiques), les élèves se sont initiés à la démarche de recherche sur le web. Répartis en quatre groupes (toxicité et allergies causées par le gène / consommation via les animaux / résistance aux antibiotiques / risques imprévisibles), ils ont identifié les sites web permettant une recherche sur le sujet, puis classé et trié les arguments favorables et défavorables.

Cette séance leur a permis de se rendre compte qu'un sujet à controverse n'est jamais aussi simple qu'il n'y paraît. Par exemple, le sujet des OGM est vaste et pose de nombreuses questions éthiques, environnementales et économiques.

### Ressources pédagogiques :

<https://wiki.petitsdebs.org/display/GDLDD/Concours+de+mauvaise+foi>

[http://www.occe.coop/~ad82/IMG/pdf/projet\\_test\\_nasa.pdf](http://www.occe.coop/~ad82/IMG/pdf/projet_test_nasa.pdf)





## Lycée Ernest Bichat & Association pour le développement de Loanga & VERSO



**ODD n°3 :** Bonne santé et bien-être  
**Département :** Meurthe-et-Moselle  
**Ville :** Lunéville  
**Niveau Scolaire :** Seconde  
**Nombre d'élèves touchés :** 1200



### Présentation des partenaires

Le **lycée Ernest Bichat** est un établissement scolaire au cœur de la ville de Lunéville. Il forme et accompagne les jeunes de la classe de seconde à la terminale ainsi que des étudiants en section de techniciens supérieurs STS et ceci depuis 1968. On y trouve les filières générales L, ES et S ainsi que la filière technologique STMG. C'est environ 1200 élèves qui étudient et s'épanouissent au sein de l'établissement accompagnés par les équipes pédagogiques (environ 120 enseignants).

L'**Association pour le Développement de LOANGA** a été créée fin 2005. Son principal but est l'aide à la population de Loanga au Burkina Faso (village natal de Paul KERE). Diverses actions ont été réalisées, dont l'installation de deux forages, l'achat d'une ambulance, l'achat de fournitures scolaires pour les élèves de l'école ou encore la construction d'une école primaire... L'association aide nombreux futurs projets dont la construction d'une seconde cantine scolaire ou encore la formation à internet des élèves et enseignants.

L'association **VERSO** (Voyages-Echanges-Rencontres-Solidaires), est une association de solidarité internationale créée en 2008. VERSO est partenaire du village de N'Diarème-Walo, situé à l'extrême nord du Sénégal, au bord du fleuve du même nom, à la frontière de la Mauritanie. VERSO s'emploie à répondre aux demandes du village, en partenariat avec les notables, responsables d'associations et de groupements, et les institutions officielles. Les actions de l'association touchent essentiellement les domaines de l'éducation, de la santé, de l'accès à l'eau, de l'agriculture et de la pêche et le soutien des activités des groupements féminins.

### Le + :

Un travail en équipe constitue un levier pour favoriser les apprentissages

### CONTACTS :

**Lycée Ernest Bichat**  
 4 Avenue Paul Kahn 54300 Lunéville  
 Tel : 03.83.76.04.04  
 Référente : Véronique Monange  
 veronique.monange@ac-nancy-metz.fr

**ADL**  
 3, allée de l'Albatros, 54425 Pulnoy  
 Tel : 03.72.14.49.34  
 Référente : Pascale Bastien Kere  
 adl.loanga@gmail.com  
<http://adloanga.wix.com/adloanga>

**VERSO**  
 1, rue de la Forêt  
 54380 Autreville sur Moselle  
 Tel : 03.83.24.17.49  
 Référent : Dominique Birker  
 dominiquebirker@orange.fr  
<http://verso-blogsite.org/>

# OBJECTIFS DU PROJET

- Faire découvrir deux villages africains aux élèves, et leur faire prendre conscience de leur situation ;
- Mettre en évidence les solutions aux différents problèmes dont les deux villages font l'expérience.

## ANALYSE DE LA SITUATION EN AFRIQUE

Lors de la première séance, les deux villages parrainés par les associations (Loanga au Burkina Faso et N'Diareme au Sénégal) ont été présentés et ont servi d'exemple afin de dresser un état des lieux de la situation locale. Les deux associations ont ainsi présenté aux élèves la situation géographique, la population, les activités principales, le rythme de vie de chaque village. Ensuite, les élèves ont été répartis dans plusieurs ateliers. Ces ateliers portaient sur la malnutrition, l'organisation de la vie dans chaque village, ainsi que l'agriculture au village. Dans l'atelier sur l'organisation de la vie dans chaque village, ADL a présenté le déroulement d'une journée, et mis en évidence le fait que tout tourne autour de l'alimentation. Le rôle des femmes pour la cantine et l'importance des groupements ont aussi été mis en lumière. Dans l'atelier sur la gestion de l'eau, VERSO a présenté les différentes possibilités d'accès à l'eau, et dressé un état des lieux de la qualité de l'eau ainsi que de son usage (quotidien et agriculture).

## LES SOLUTIONS MISES EN PLACE

A partir de l'état des lieux établi lors de la première séance, les associations ont montré aux élèves les solutions mises en place localement dans les villages de Loanga et N'Diareme. La séance s'est également déroulée sous forme de plusieurs ateliers :

- Dépister la malnutrition : à partir du visionnage d'un court film, VERSO a présenté le dépistage de la malnutrition, les solutions mises en œuvre sur place, ainsi que l'accompagnement.
- Cuisiner et conserver sans consommer d'énergie : les deux associations ont expliqué le fonctionnement et les usages d'un four solaire, d'un frigo du désert et d'un four à bois économe. Elles ont présenté l'installation sur place, la confrontation avec la réalité des usages sur place, la notion de recyclage du papier pour la réalisation de briques à brûler réalisées par les enfants de l'école.
- Potager en permaculture et jardins scolaires : les élèves ont pu découvrir le principe, les objectifs et la mise en place de ces potagers.
- Financement de microcrédits.

## RÉSULTATS :

La sensibilisation des élèves suite à l'exposition ayant pour but de leur apporter une connaissance supplémentaire des cultures du monde, par le biais de témoignages.





# Disco Smoothies contre le gaspi'

Lycée Schweisguth & Action Contre la Faim & Initiatives Motivées pour un Développement en Afrique (AIMDA)



**ODD n°3 :** Bonne santé et Bien être

**Département :** Alsace

**Ville :** Sélestat

**Niveau Scolaire :** Seconde

**Nombre d'élèves touchés :** 525



## Présentation des partenaires

Le **lycée professionnel Schweisguth** est un lycée à dominante tertiaire. Il propose des formations dans les domaines de la vente et du commerce, de l'accueil et du service à la personne. Chaque élève effectue au cours de sa scolarité des périodes de formation en entreprise qui sont obligatoires.

**Action contre la Faim** s'attaque aux causes et aux effets de la faim et des maladies qui menacent la vie d'enfants, de femmes et d'hommes vulnérables. Fondée en France en 1979, ACF est une organisation non gouvernementale, apolitique, non confessionnelle et sans but lucratif. Son but est de permettre aux populations de recouvrer au plus vite leur autonomie et leurs moyens de subsistance. ACF agit soit pendant la crise elle-même (intervention d'urgence), soit après (programmes de réhabilitation et de relance), et aussi dans la prévention des risques.

L'**Association Initiatives Motivées pour un Développement en Afrique (AIMDA)** est une association de solidarité internationale ayant pour objectifs la promotion du français afin d'aider la petite enfance, les périscolaires, les collèges à mieux maîtriser le français à l'écrit et à l'oral, la promotion du vivre ensemble, le brassage entre générations, la mixité et l'échange, la promotion de la culture, de l'art, du métier d'artiste et du sport. AIMDA organise aussi des journées de nettoyage et d'entretien des lieux publics, le parrainage et le suivi des enfants en milieu scolaire.

Le + :

Une action choisie et mise en place par les élèves

### CONTACTS :

#### Association AIMDA

3 rue de Rothau, 67000, Strasbourg  
Tél : 07.53.60.07.82  
Réfèrent : Nambou Gnanli  
assoaimda@gmail.com  
www.facebook.com/AIMDA-1808823499386704

#### Action contre la faim

14/16 Boulevard de Douaumont  
75017 Paris  
Tel : 06.09.92.72.72  
Référente : Isabelle Soraru  
isoraru@actioncontrelafaim.org  
<https://www.actioncontrelafaim.org>

#### Lycée Schweisguth

6, avenue Schweisguth 67600  
Sélestat  
Tel : 03.88.58.07.80  
Référente : Linda Ducrocq  
lynda.ducrocq@gmail.com  
<https://www.schweisguth.eu/>

# OBJECTIFS DU PROJET

- Sensibiliser les élèves à la question de l'alimentation dans le monde ;
- Amener les élèves à devenir acteurs sur cette question.

## L'ACCÈS À L'ALIMENTATION DANS LE MONDE

Cette première rencontre avait pour but de sensibiliser les élèves : un court film sur le travail d'Action contre la Faim sur le terrain a été projeté, suivi d'un temps d'échange pédagogique. Cette séance a permis aux élèves d'en apprendre plus sur la question de l'accès à l'alimentation dans le monde, avec l'exemple du Burkina Faso, à la sous-nutrition, ses conséquences et sa prise en charge, et à des questions de sécurité alimentaire (approche de l'agroécologie).

## COMPRENDRE L'IMPACT DE NOS CHOIX DE CONSOMMATION

La deuxième rencontre avait pour objectif de rendre les élèves plus conscients des enjeux de l'alimentation, tant au niveau mondial que local. Cette séance s'est construite autour d'un jeu de rôle pédagogique, le Jeu de la tomate. Dans ce jeu, un animateur a en charge la trame et le scénario et chaque groupe d'élèves incarne un personnage, en s'appropriant une carte personnage et des documents. Ce jeu incite à questionner son mode de consommation, et à questionner les modèles agricoles basés sur une exploitation intensive. Les élèves ont été très touchés par le témoignage de certains personnages et ont mieux compris le lien entre le local et le global, et l'impact de nos choix de consommation. Finalement, l'objectif était d'amener les élèves à devenir acteurs et à se mobiliser sur ces questions. A la fin de cette séance, plusieurs propositions d'actions ont émergé, qui ont ensuite été approfondies avec les enseignantes.

## DES SMOOTHIES CONTRE LE GASPI

La dernière rencontre était plutôt axée "gestion de projet": les élèves avaient choisi leur action: un "Disco Smoothie" proposé sur le marché de Sélestat, sur le modèle des "Disco soupes" (association qui fait des soupes avec les légumes invendus). Les élèves ont donc travaillé sur l'organisation de cette action. Le 21 mai, en matinée, les élèves se sont rendus sur le marché de Sélestat. L'objectif était d'inciter à consommer local et de sensibiliser au gaspillage alimentaire en montrant qu'il est possible de réaliser de bons smoothies avec toutes sortes de légumes et fruits d'ici. Auparavant, les élèves avaient récupéré des fruits et des légumes auprès des maraîchers. Des affiches avaient été réalisées pour communiquer autour de la question du gaspillage et pour décorer le stand, où figuraient également des affiches de présentation du travail d'Action contre la Faim. Les smoothies étaient vendus au prix conseillé de 1 euro, et les bénéfices de cette opération ont été reversés à Action contre la Faim. Les élèves s'étaient répartis les tâches, certains étant en charge de sensibiliser et de mobiliser les passants, d'autres d'éplucher les fruits et légumes et de réaliser les smoothies.



### Ressources pédagogiques :

- <https://www.tv2com.fr/13-minutes/31-05-2019/1920>
- <http://discosoupe.org/>



## Collège les Avrils & Association de Parrainage pour l'Éducation et la Liberté



**ODD n°4 :** Education de qualité

**Département :** Meuse

**Ville :** Saint-Mihiel

**Niveau Scolaire :** Collège

**Nombre d'élèves touchés :** 450



**Collège les Avrils  
SAINT-MIHEL**



### Présentation des partenaires

Le **collège Les Avrils** accueille environ 450 élèves de la classe de 6ème à la classe de 3ème. Il propose un certain nombre de parcours : classes à option football, classes à option canoë kayak et de nombreux clubs : vidéo, théâtre, photographie argentique, bridge, histoire, solidarité...animés par l'établissement. L'ensemble des clubs fonctionnent dans le cadre d'une association loi 1901 qui est le foyer socio-éducatif de l'établissement . Le club Solidarité s'est interrogé et a travaillé sur l'objectif N°4 de développement durable de l'ONU en partenariat avec l'association APPEL.

L'**association APPEL** existe depuis 1991. Par le biais de parrainages, elle finance une structure scolaire qui se trouve à Dédougou au Burkina Faso. Cette structure accueille quelques 600 jeunes très pauvres, handicapés, ou orphelins. APPEL prend en charge la totalité des frais scolaires et des fournitures mais assure également une collation le matin et le repas du midi. Les enfants bénéficient aussi de soins médicaux. Cette structure scolaire est reconnue par l'Éducation Nationale burkinabè avec laquelle elle travaille étroitement afin de mettre des enseignants à sa disposition.

**Le + :**

Un projet qui doit permettre une large diffusion du produit créé

### CONTACTS :

**Collège les Avrils**  
Avenue Général De  
Gaulle, 55300 Saint-Mihiel  
Tel : 03.29.89.04.68  
Référente : Mireille Chiara  
mi.chiara@sfr.fr

**Association APPEL**  
2 rue petite de l'orme, 55300  
Sampigny  
Tél : 03.29.90.72.08  
Référent : Jean-Yves Chiara  
j-y.chiara@sfr.fr  
appel@ecole-appel.fr  
<http://www.ecole-appel.fr>

# OBJECTIFS DU PROJET

- Montrer le manque de structures scolaires dans certaines régions de la planète et les difficultés pour y accéder pour certains enfants ;
- Réalisation d'un jeu coopératif: conception, élaboration, réalisation ;
- Recherche d'une maison d'édition – présentation du projet ;
- Édition du jeu.

## DÉCOUVERTE DU BURKINA FASO

Les quelques séances de début d'année ont permis aux élèves de se familiariser avec le Burkina Faso. Pour cela, divers documents ont été proposés: photographies de la vie quotidienne (le marché, la rue, le repas, la vie au village...) et films documentaires. Ils ont également découvert une maquette de 4m<sup>2</sup> représentant un village africain accompagnée d'un diaporama informatique.

## LA STRUCTURE SCOLAIRE APPEL DE DEDOUGOU

Là encore, des photographies et des vidéos ont illustré les explications et la présentation du centre scolaire par le responsable de l'association APPEL. De nombreux documents montrent les enfants en classe, pendant le repas, la récréation, pendant les activités sportives... Les élèves ont pu se rendre compte que les conditions de travail sont bien plus difficiles qu'en France.



## UN MANQUE IMPORTANT D'ÉCOLES

Un débat a permis à chacun d'exprimer son point de vue. Pourquoi l'école est-elle indispensable ? Pourquoi faut-il se battre pour que tous les enfants du monde puissent recevoir une éducation scolaire de qualité ? De courts documents illustrant la difficulté qu'ont certains enfants à pouvoir se rendre à l'école (problèmes financiers, problèmes de distances, problèmes de handicaps) ont été projetés en cours de débat.

## CONCEPTION, ÉLABORATION, RÉALISATION

Le travail s'est ensuite resserré sur la conception et l'élaboration du jeu lui-même. Il s'agit de créer un jeu coopératif, c'est-à-dire un jeu où tous les joueurs doivent s'entraider pour accomplir une mission : construire des écoles dans une zone d'Afrique où il n'y en a pas. Il faut créer, imaginer, concevoir des cartes où des événements imprévus, malheureux ou heureux, viennent perturber le cours des choses. « En Afrique, c'est possible que... ? » interrogent les élèves avant de rédiger les événements. On crée un plateau de jeu puis on imagine les rôles des joueurs du maître-maçon au puisatier en passant par le négociant. Mais le jeu n'est pas encore tout à fait fini, arrive ensuite un travail de conception esthétique. Puis, viendra le temps de la recherche d'une maison d'édition via l'envoi de courriers d'explications pour convaincre. Encore une année de travail coopératif !





# Au-delà des apparences

Lycée Colbert & Collectif FESTISOL rémois (Femmes Relais 51, Association des Maisons de quartier de Reims) & Artisans du Monde Reims



**ODD n°5 :** Egalité entre les sexes

**Département :** Marne

**Ville :** Reims

**Niveau Scolaire :** 1ères ES

**Nombre d'élèves touchés :** 700

**Liens avec le programme scolaire :** sciences économiques et sociales : inégalités et la socialisation



**Artisans du Monde**  
Pour un commerce équitable

## Présentation des partenaires

Le **lycée Jean-Baptiste Colbert** se situe à Orgeval, un quartier au nord de Reims qui concentre une population de mixité sociale contrastée. Le lycée Colbert, avec le collège du même nom, forme un ensemble scolaire, sur un domaine de verdure doté d'un gymnase et d'équipements sportifs. Le lycée scolarise environ 500 élèves et 200 étudiants. La carte des formations y comprend 10 spécialités de la voie générale à la série STMG (Mercatique) en passant par des BTS tertiaires MCO et NDRC, une classe préparatoire aux enseignements supérieurs en Arts plastiques ainsi que des sections sportives football (filles/garçons) et de nombreux enseignements optionnels qui permettent aux lycéens d'enrichir leur culture générale.

Le **collectif FESTISOL rémois** réunit plus de 25 structures aux champs d'action complémentaires. Toute l'année, ses membres travaillent ensemble à l'organisation du Festival des Solidarités sur Reims. Le principe de ce collectif est de s'ouvrir aux autres et échanger les expériences et savoir-faire. Ses membres travaillent en toute coopération au montage du festival. Quant aux manifestations proposées, elles visent la sensibilisation du grand public aux valeurs défendues par le Festival des Solidarités.

## Le + :

L'implication des différents acteurs a permis une approche large et riche du sujet.

## CONTACTS :

### Collectif FESTISOL rémois

Espace Ludoval Maison de quartier  
Val de Murigny Place René Clair,  
51100 Reims  
Tel : 03.26.36.21.05  
Référente : Céline Vercaemer  
mediation.poleculture@maisondequartier-reims.fr

### Lycée Jean Baptiste Colbert

56 Rue du Docteur Albert Schweitzer,  
51100 Reims  
Tel : 03.26.09.15.80  
Référente : Amandine Didierlaurent  
amandine.didierlaurent@ac-reims.fr



# OBJECTIFS DU PROJET

- Promouvoir la richesse des différences culturelles ;
- Ouvrir des espaces d'expression libres pour les élèves ;
- Sensibiliser aux stéréotypes et aux inégalités femmes / hommes ;
- Sensibiliser à la citoyenneté internationale et à l'engagement militant dans un esprit de solidarité.

## LES FEMMES EN EXIL

Les élèves ont assisté à un spectacle chant, danse, théâtre intitulé "femmes en exil". C'était un spectacle vivant basé sur des témoignages de femmes. Ce spectacle a été suivi d'un débat. Cela a permis aux élèves de prendre conscience de la place de la femme dans certaines cultures, et de la réalité de l'exil.

## SÉANCE DE BOXE ET DE HIP-HOP

Les élèves ont assisté à une séance découverte de la boxe et de la danse hip-hop à la Maison de quartier Orgeval avec un animateur sportif et un danseur. Ils ont également rencontré une boxeuse sportive de haut niveau, Anne-Sophie Da Costa. Cette séance a permis d'ouvrir de nouveaux horizons aux élèves : les footballeuses étaient ainsi réfractaires à la danse au début, comme certains garçons, mais quasi tous ont fini par se prêter au jeu. De plus, le récit du parcours d'Anne-Sophie Da Costa a créé un débat intéressant pour les élèves : les inégalités dans le sport ont pris un sens concret, les élèves ont posé beaucoup de questions et ont réalisé qu'il y a encore aujourd'hui des inégalités très présentes dans certains sports (la boxe notamment). Les footballeuses se sont rendues comptes qu'elles étaient sujettes à ces inégalités quotidiennement, et les élèves ont réussi à mettre des mots sur les différents stéréotypes qu'ils peuvent connaître voire véhiculer.



### Ressources pédagogiques :

<https://www.ritimo.org/Droits-humains-et-travaux-quels-apports-de-l-ECSI>

## DECRYPTER LES STÉRÉOTYPES

Lors de cette séance, l'association Femmes Relais 51 et l'Association des Maisons de quartier sont intervenues dans la classe. Les élèves ont pu découvrir une exposition présentant des photos d'hommes et de femmes en tenue de travail, en décalage avec les stéréotypes habituels : par exemple un homme en jupe, une femme en chef de chantier, etc.

Suite à cela, un débat a été organisé autour des témoignages des médiatrices de Femmes Relais 51. L'exposition photo a entraîné de nombreuses réactions des élèves et les débats et échanges ont été très constructifs.



## LE TRAVAIL DES FEMMES DANS LE MONDE

L'association Artisans du Monde a animé cette séance autour du travail décent, et notamment du travail des femmes dans certains pays du monde. Pour cela, les élèves ont été invités à participer au jeu du "sac en papier". Les élèves se sont rapidement pris au jeu, qui les a mis en face de la réalité des conditions de travail dans certains pays. Cette séance a également permis une prise de conscience des élèves sur la provenance des vêtements et les conditions de travail engendrées par l'attitude de certaines grandes marques connues.

*"La séance que j'ai préférée était celle concernant le sport car le final de cette séance est que j'ai préféré la boxe à la danse alors que la boxe est souvent associée à un sport fait pour les hommes et au contraire certains garçons ont apprécié la danse alors qu'ils avaient des préjugés".*

Danaë, élève



# A la chasse aux stéréotypes

Lycée Raymond Poincaré & Essor Ba Burkina



**ODD n°6 :** Eau propre et assainissement

**Département :** Meuse

**Ville :** Bar-le-Duc

**Niveau Scolaire :** Seconde

**Nombre d'élèves touchés :** 1600

**Liens avec le programme scolaire :**

Géographie : "l'eau, ressource essentielle"



## Présentation des partenaires

Le **lycée Raymond Poincaré** de Bar-le-Duc (Meuse) est une cité scolaire de plus de 1600 élèves et étudiants. Le lycée général et technologique accueille aussi des BTS tertiaires et industriels. L'établissement a entamé un Agenda 21 en 2009 et vient de recevoir pour la quatrième année le label E3D (Etablissement en démarche de développement durable). Outre le partenariat avec l'association Essor Ba Burkina, la cité scolaire participe à la solidarité internationale par le biais d'une collecte au profit des Amis des enfants du monde et favorise l'éducation à la citoyenneté internationale par l'organisation de projections-débats dans le cadre du festival ALIMENTTERRE.

**Essor Ba Burkina** est une association créée en octobre 2008. Elle compte 63 adhérents.

L'association a pour buts :

- La lutte contre l'insuffisance alimentaire
- L'aide à la scolarisation
- L'accès à l'eau et à l'assainissement (forage, pompe et château d'eau ...)
- Les échanges culturels, (vente d'artisanat, information, rencontres )
- La plantation d'arbres fruitiers, ou pour le bois de chauffe.

## Le + :

Une découverte culturelle concrète à travers le témoignage de Bachirou et les objets de la vie quotidienne

### CONTACTS :

#### Essor Ba Burkina

11 rue de la Piscine 55000 Bar-le-Duc

Tel : 06.42.33.13.05

Référente : Fanny Presson

essorbaburkina@outlook.fr

#### Lycée Raymond Poincaré

1 Place Paul Lemagny 55012 Bar-le-Duc

Tel : 03.29.45.32.00

Référente : Isabelle Laudin

isa.laudin@gmail.com

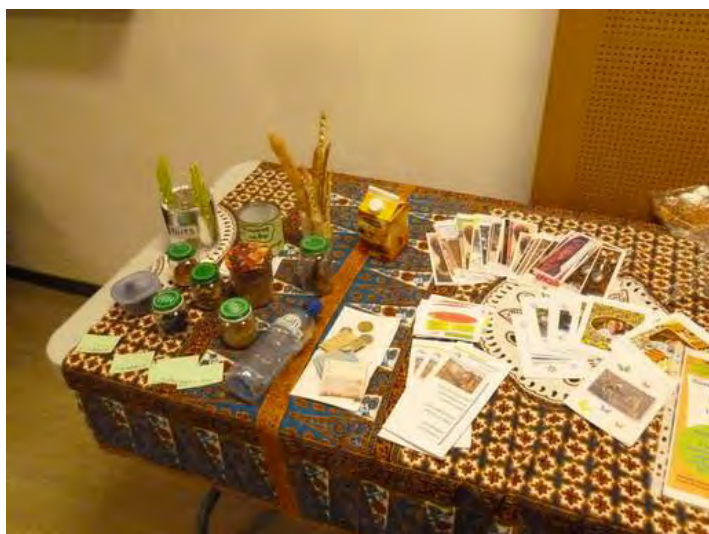
## OBJECTIFS DU PROJET

- Faire découvrir aux élèves les aspects géographiques et socio-culturels du Burkina-Faso ;
- Mettre en perspective la problématique de l'eau, ressource commune de l'humanité.

### PASSER OUTRE LES STÉRÉOTYPES

Lors de la première séance, les élèves ont débattu autour de la question : "Faut-il interdire Tintin au Congo ?". Pour cela, ils avaient à leur disposition des planches photocopieées de la bande dessinée et un article de presse sur la justice belge ayant débouté une demande d'interdiction de la bande dessinée. Les élèves ont travaillé sur la définition de termes tels que : paternalisme, racisme, colonialisme, discrimination, égalité. Ils ont ensuite relevé, dans les extraits de Tintin au Congo, les éléments péjoratifs sur les Congolais et les ont rattachés à une des définitions ci-dessus. Cet exercice a permis de casser des stéréotypes. Par exemple, la raison pour laquelle certains Congolais utilisent les verbes à l'infinitif en français vient de leurs langues d'origine, 63 dialectes dans lesquels les verbes sont toujours à l'infinitif. La deuxième séance également co-animée par la présidente d'Essor Ba Burkina a permis de prendre conscience de la réalité du Burkina Faso.

En effet, l'intervenante a par exemple parlé de ce que signifie l'accès à l'eau dans ce pays : nombre de points d'eau, distance à parcourir pour les atteindre...



### TÉMOIGNAGES ET OBJETS DE LA VIE QUOTIDIENNE

Les élèves ont pu en apprendre plus sur le Burkina Faso et les ODD, en particulier l'ODD n°6. Ainsi, les notions abordées en géographie au cours de l'étude du chapitre "**L'eau, ressource essentielle**" ont pu être remobilisées par les élèves. Ces propos ont été illustrés à l'aide d'un témoignage direct, celui d'un migrant originaire d'un pays aux caractéristiques similaires (Bachirou de Mauritanie). Afin de proposer une découverte concrète de la vie quotidienne du pays, des objets de la vie quotidienne (instruments de musique, graines, objets artisanaux en métal ou plastique réutilisé...) ont été présentés, et les élèves ont pu déguster du bissap, boisson traditionnelle du Burkina Faso.



### PARTAGE D'EXPÉRIENCE

En fin d'année, quelques élèves ont restitué et partagé le travail accompli précédemment auprès d'une demi-classe de 2nde en EMC, en présence de la responsable de l'association qui est également intervenue. Cette séance présentait un intérêt pour ces jeunes filles qui avaient déjà rédigé un compte-rendu écrit et se confrontaient là à un autre mode de communication. Un diaporama de synthèse a été diffusé sur le système d'informations par écrans de la cité scolaire.



**ODD n°7 :** Energie propre et d'un coût abordable

**Département :** Marne

**Ville :** Reims

**Niveau Scolaire :** Seconde

**Nombre d'élèves touchés :** 1000



## Présentation des partenaires

Le **lycée Jean Jaurès** est un lycée public d'enseignement général et technologique (série techniciens de la musique et de la danse). Il a été ouvert en 1885 comme lycée de jeunes filles (elles constituent encore plus des deux tiers de la population scolaire) et il reste bien des traces de son évolution tout au long du vingtième siècle :

- dans les locaux : modernisés, tout en sauvegardant un cadre de vie harmonieux et serein ;
- dans l'esprit : mélange d'ouverture et de tradition, qu'on retrouve dans les enseignements dispensés comme dans son fonctionnement quotidien.

**L'ASCI** est issue de l'association sportive Union Vélo Sport Champenois. Créée le 6 novembre 1989, l'UVSC s'est investie durant 16 ans à deux niveaux :

- sportif (participation à des événements sportifs amateurs, événements en partenariat avec différentes instances...);
- solidaire (Téléthon locaux, création de différents événements de rencontres).

L'ASCI répond à la réflexion menée sur la nécessité d'agir pour évoluer tout en gardant l'éthique fondatrice : respecter l'autre, mieux se connaître et faire connaître ; et en tenant compte d'une évidence nouvelle : le contexte mondialisant qui fait émerger une incontournable rencontre entre Social / Economie / Ecologie.

Le + :

amener à réfléchir sur la diversité des besoins au Nord et au Sud et des réponses possibles à y apporter

### CONTACTS :

**Lycée Jean Jaurès**  
17 rue Ruinart de Brimont, BP 10338,  
51062 Reims cedex  
**Tel :** 03.26.40.22.50  
**Référente :** Florence Pofilet  
cdi.0510032h@ac-reims.fr  
<http://www.lyceejeanjauresreims.fr/>

### ASCI

17, BD de Montéve 51420 Witry les Reims  
**Tel :** 03.26.97.00.75  
**Référente :** Danielle Wejman  
asciwitry@gmail.com  
<https://sites.google.com/site/asciwitry/home/asciwitry>

# OBJECTIFS DU PROJET

- Promouvoir un objectif citoyen : l'engagement et le travail au service d'une cause ;
- Faire acquérir aux élèves des compétences sociales et comportementales : l'écoute, le respect...

## SÉANCE D'INTRODUCTION

L'association et les professeurs ont présenté le projet, ses objectifs et les interactions entre les différents partenaires aux élèves. Ils ont également défini les notions principales comme "développement durable", "énergie" et "usages". L'ASCI a aussi présenté ses actions, notamment un exemple de foyer amélioré au Togo. Les foyers améliorés sont des fourneaux construits dans le but de réduire des dégagements de fumées et les maladies que ces fumées causent, de réduire la déforestation, et d'améliorer l'efficacité des foyers traditionnels. Cette séance d'introduction a suscité l'intérêt des élèves qui ont posé de nombreuses questions.

## LA CITOYENNETÉ INTERNATIONALE

La seconde séance avait pour objectif de nourrir l'argumentation des élèves sur la notion d'engagement : un des piliers du développement durable. Pour cela, les élèves ont joué au jeu de "la rivière du doute". Ce jeu est un débat déguisé. Le but de ce dernier est que ses participants se positionnent autour d'une affirmation. Chaque élève doit ainsi choisir son camp entre "oui", "non" et "peut être". Ici, l'affirmation était la suivante : « en tant que citoyen, je ne peux pas être acteur de la solidarité internationale ». Ce débat a suscité de nombreuses réactions de la part des élèves. De nombreux élèves ont évoqué une expérience personnelle de don ou d'engagement dans une association. Certains ont également participé à des opérations (course) dans le cadre de leur établissement scolaire.

## LES FOYERS AMÉLIORÉS

Par la suite, les élèves ont assisté à une conférence débat animée par un ingénieur d'EDF sur les enjeux énergétiques et le développement durable. Ils ont également visité une exposition montée par l'ASCI sur les foyers améliorés au Togo et ont pu échanger avec les responsables de l'association sur ce sujet. En effet, l'ASCI participe à la formation des jeunes et des femmes du village de Amou-Adjaro, au Togo, sur les techniques de fabrication des foyers améliorés à bois. Ce projet permet d'atténuer l'impact du changement climatique grâce à une gestion plus durable des forêts.



### Ressources pédagogiques :

<http://ccfd78.free.fr/Outilsanimation/Jeux/listejeux.htm>



## Collège Frison Roche & Alter Alsace Énergies



**ODD n°7 :** Energie propre et d'un coût abordable

**Département :** Bas-Rhin

**Ville :** La Broque

**Niveau Scolaire :** Collège

**Nombre d'élèves touchés :** 482

**Liens avec les disciplines scolaires :** anglais, allemand, mathématiques, technologie...



### Présentation des partenaires

**Le collège Frison Roche** compte 482 élèves répartis en 21 classes dont 4 classes de SEGPA et une classe ULIS qui sont pris en charge par une équipe de 39 professeurs. Une caractéristique importante de ce collège consiste à accueillir 10% d'enfants placés en structures d'accueil. Il s'agit d'enfants très souvent en souffrance, qu'elle soit psychologique, affective et/ou sociale, pour lesquels le travail sur le parcours avenir est primordial afin d'éviter le décrochage scolaire. Pour beaucoup de ces élèves, le collège peut et devrait rester la possibilité d'aspirer à un avenir meilleur.

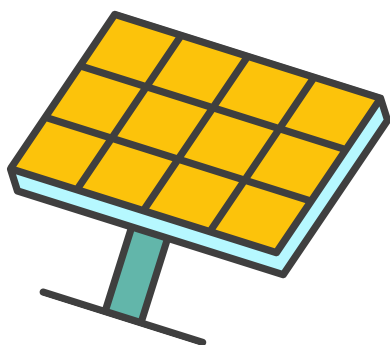
**Alter Alsace Énergies** est une association locale œuvrant depuis 1980 à une Alsace 100 % renouvelable.

Aujourd'hui on le sait, une autre vision pour notre système énergétique est possible. Grâce au scénario Négawatt qui allie la sobriété, l'efficacité et les énergies renouvelables, chaque territoire a la possibilité de s'engager vers un développement durable et créateur d'emplois.

Alter Alsace Energies accompagne ainsi dans leurs projets tant les particuliers, les collectivités, les associations, les entreprises que les établissements scolaires.

Le + :

Un projet pluridisciplinaire qui a mobilisé une dizaine de professeurs



### CONTACTS :

**Collège Frison-Roche**

149 rue du Général de Gaulle  
67130 La Broque  
Tel : 03.88.47.40.40  
Référénte : Dadouch Sandrine  
sandrine.dadouch@orange.fr  
<https://clg-frison-roche.monbureaunumerique.fr/>

**Alter Alsace Energies**

1 Boulevard de Nancy  
67000 Strasbourg  
Tel : 09.82.23.10.93  
Référénte : Claire Hiebel  
claire.hiebel@alteralsace.org  
<http://www.alteralsace.org/>

# OBJECTIFS DU PROJET

Faire un état des lieux grandeur nature du collège avec sensibilisation de tout le niveau 4ème sur les thématiques de l'éclairage, du chauffage et des équipements.

## UN ÉTAT DES LIEUX DU COLLÈGE

Les élèves, accompagnés par Alter Alsace Energies, ont mené un observatoire de l'énergie grâce à des appareils de mesure (luxmètre, wattmètre et thermomètre) et des fiches de relevés. Cela a permis de mettre en évidence l'utilisation de l'énergie par le collège.

Des ateliers de sensibilisation sur les enjeux de la consommation d'énergie (épuisement des réserves d'énergies non renouvelables, changement climatique, pertes et impact liés à la production électrique, énergie grise), des débats, des ateliers sur les solutions de sobriété - « Economies ou gaspi » : un jeu de cartes qui associe un geste économe et un geste de gaspillage - efficacité - « la planche à ampoules » qui permet aux utilisateurs de comparer l'ampoule à incandescence, l'halogène, la fluo-compacte et la LED selon différents critères - sont les éléments utilisés et ont permis de rendre compte de la marge de progression de tout un chacun...

*"Beaucoup d'élèves ont été admiratifs de ce mode de vie et ont même dit qu'ils aimeraient beaucoup y vivre."*

*Un professeur, à propos de la visite de l'éco-quartier de Freiburg*



### Ressources pédagogiques :

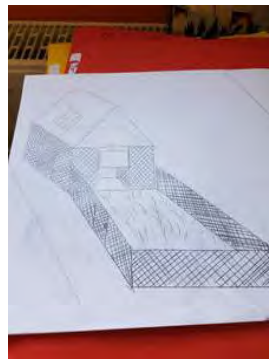
<http://www.alteralsace.org/colleges/>

<https://www.ac-caen.fr/2017/10/07/le-blog-des-eco-delegues/>

<http://www.graine-normandie.net/index.php/activites/accompagnement-des-e3d/28-site-qeco-deleguesq-pour-les-e3d.html>

## LA FORMATION D'ÉCO-DÉLÉGUÉS

Cette séance a permis la formation des éco-délégués dans différents domaines tels que la biodiversité, les déchets, l'éco-solidarité, la consommation et la production durables et responsables. Les élèves ont notamment réalisé des affiches concernant différentes collectes pour les Restos du cœur en mars ou le défi-bouchons du 17 mai dernier, et des croquis concernant le futur poulailler qui verra le jour au collège au cours de l'année scolaire 2019-2020. Ils ont également élaboré une stratégie de gestion des déchets au collège.



## JEU DE PISTE À FREIBURG

Les élèves ont participé à un jeu de piste grandeur nature au sein de l'éco-quartier VAUBAN à Freiburg en Allemagne. Ils ont été répartis en équipes avec des naturalistes, des photographes, des dessinateurs et des journalistes, ce qui a été un facteur très motivant. Beaucoup d'élèves ont été étonnés de ce qu'ils ont vu, de la cohabitation intergénérationnelle qui s'est mise en place avec le potager, le verger et le jardin partagés, avec les modes de transports alternatifs et la mixité des bâtiments et des personnes.





## Collège Pilâtre de Rozier & Artisans du Monde Metz



**ODD n°8 :** Travail décent et croissance économique

**Département :** Moselle

**Ville :** Ars-sur-Moselle

**Niveau Scolaire :** Cinquième

**Nombre d'élèves touchés :** 512



**Artisans  
du Monde**  
Pour un commerce  
équitable



### Présentation des partenaires

Situé sur le banc de la commune d'Ars sur Moselle, le **collège Pilâtre de Rozier** a été construit en 1969. Il a accueilli, à la rentrée 2018, 512 élèves répartis dans 20 divisions . 11 communes et 7 écoles primaires viennent « alimenter » les classes du Collège. Il propose des enseignements spécifiques, à savoir une section bilingue allemand/anglais, l'espagnol en LV2, le latin sur l'ensemble du cycle 4 et deux sections, l'une sportive « handball » et l'autre à vocation citoyenne « les cadets de la sécurité civile ». Le faible turn-over au niveau des équipes permet une continuité des projets sur le long terme. Le service de restauration vient depuis cette année d'entrer dans une démarche développement durable : bars à salades, à desserts, tri des déchets, largement appréciée par les élèves et le personnel.

Créé en 1974, **Artisans du Monde** est à l'origine du mouvement français de commerce équitable. Émergeant dès 1970-1971, il prend acte de naissance suite à l'appel de l'Abbé Pierre pour venir en aide au Bangladesh en proie à la famine et à la guerre civile, à travers la création de comités de jumelages et de "boutiques Tiers-monde". Artisans du Monde Metz est une équipe de bénévoles investis. Leur engagement les conduit à assurer des ventes en boutique ou en sortie, à animer des séances éducatives auprès d'un large public, et à relayer des campagnes nationales et internationales sous forme d'actions et de pétitions.

**Le + :**

Un projet qui s'inscrit dans la continuité d'actions menées depuis 2011 au collège

### CONTACTS :

**Collège Pilâtre de Rozier**

1 Place Pilâtre de Rozier, 57130, Ars sur Moselle  
Tel : 03.87.50.12.10  
Référente : Ourdia Setti  
o.setti57@gmail.com  
<https://clg-pilatire.monbureaunumerique.fr/>

**Artisans du Monde Metz**

11 Place Jean Paul 2, 57000 Metz  
Tel : 03.87.37.04.12  
Référente : Elisabeth Losson  
ankobab@gmail.com  
<https://www.artisansdumondemetz.fr>



# OBJECTIFS DU PROJET

- Faire prendre conscience aux élèves des conditions de travail dans le monde dans différentes filières de production ;
- Proposer des pistes pour définir un travail décent ;
- Imaginer des alternatives aux modèles de production et de consommation dominants.

## DEVENIR ACTEURS POUR UNE MEILLEURE COMPRÉHENSION

Dès le départ, les élèves, par le jeu de rôle, ont été confrontés à la réalité que vit un certain nombre de salariés dans le monde. Les jeux de rôle, puis l'écriture des saynètes qui ont été jouées et filmées, ont été les vecteurs de prises de conscience et des propositions apportées par les élèves. Ceux-ci ont également visionné des vidéos présentant des situations de travail des enfants dans le monde. Les saynètes étaient une illustration de ce que les élèves avaient vu et intégré au cours des séances précédentes : notion de maltraitance physique dans le travail nuisant à la santé, droits spécifiques des enfants à ne pas travailler mais à se former pour leur autonomie future d'adulte. Cette position d'acteurs, dans les saynètes et les jeux de rôles, a permis aux élèves de mieux comprendre les enjeux de l'ODD traité.

## LES ÉLÈVES AU G7

En mai, s'est tenu le G7 de l'environnement à Metz. A cette occasion, une délégation d'élèves du collège a présenté au Ministre de la transition écologique et solidaire les projets menés par le collège depuis 2011 autour de la problématique environnementale. Ainsi, le projet sur le travail décent mené avec Artisans du Monde faisait partie de ceux présentés au ministre.

Le projet a également été présenté le 17 mai, à l'occasion de la remise du Label E3D à son plus haut niveau (Etablissement en Démarche Développement Durable), des mains de Madame la Rectrice de la région académique Grand Est.



## ECRITURE D'UNE CHARTE DU TRAVAIL DÉCENT

Les différents jeux de rôle ont permis aux élèves de balayer diverses situations de travail indigne. Ainsi, le jeu du sac en papier est un jeu de rôle qui met les élèves dans les conditions d'un « travail indécemment ». Ils devaient fabriquer des sacs en papier dans un temps donné, puis la production était « validée » ou pas. Grâce à ces pistes de réflexion, les élèves ont réalisé un premier jet d'une "charte du travail décent", qu'ils ont retravaillé par la suite. Dans cette charte du travail décent, les élèves ont intégré des éléments comme une rémunération qui correspond aux efforts consentis, le droit à l'expression, et le respect des conditions de travail (temps de pause, salle de repos, éclairage des postes de travail ...).



Les élèves du collège Piâtre-de-Rozier d'Ars-sur-Moselle ont pu présenter leurs travaux au ministre de l'Écologie François de Rugy. Photo RL /Gilles WIRTZ

Le projet sur le « Travail décent » avec Artisans du Monde de METZ, faisait parti de ceux présentés au G7 de l'Environnement de METZ, le 06 mai 2019

### Ressources pédagogiques :

<http://www.jeudelaficelle.net/spip.php?rubrique1>

<https://outils.artisansdumonde.org/nos-outils-educatifs/mallette-pedagogique-en-route-pour-un-cafe-equitable.html>



## Collège Paul Eluard &amp; Artisans du Monde Reims



**ODD n°8 :** Travail décent et croissance économique

**Département :** Marne

**Ville :** Verzy

**Niveau Scolaire :** Collège

**Nombre d'élèves touchés :** 380



## Présentation des partenaires

Le **collège Paul Eluard** : au sein de cet établissement rural (380 élèves) chaque semaine se réunit l'atelier Verzycologie sur la pause méridienne.

L'établissement est engagé dans la démarche Eco Ecole depuis 2010 et a été labellisé 5 fois pour chaque thématique abordée (déchets / eau / énergie / biodiversité / solidarités). Parallèlement au projet GESCOD, il poursuit le projet entamé l'an passé sur la santé et va faire la demande de labellisation cette année. Ce sont les élèves de l'atelier (30 environ des 4 niveaux) qui ont bénéficié des différentes actions menées dans le cadre du Dispositif sur l'ODD n°8 : travail décent et croissance économique.

Le mouvement **Artisans du Monde** est le premier réseau de commerce équitable en France. Il est essentiellement animé par des bénévoles (une cinquantaine à Reims). Pour Artisans du Monde, le commerce équitable, c'est :

- Une alternative au commerce mondial dominant qui permet aux producteurs (paysans et artisans) de vivre décemment de leur travail, et d'être acteurs de leur modèle de développement ;

- Un travail d'éducation à la solidarité et à la consommation ;
- Un engagement dans des campagnes de sensibilisation pour changer les pratiques du commerce international.

Le + :

Une action finale qui a permis de sensibiliser un grand nombre d'élèves de l'établissement

## CONTACTS :

**Collège Paul Eluard**  
14 rue Irénée Gass 51380 Verzy  
Tel : 03 26 97 91 29  
Référente : Nathalie Rémond  
remond.nat@gmail.com

**Artisans du Monde Reims**  
34 rue Chanzy 51100 Reims  
Tél : 03.26.88.50.08  
Référent : Jean Paul Massier  
massier.jean-paul@neuf.fr  
<https://www.artisansdumonde.org/les-associations-locales/artisans-du-monde-reims>

# OBJECTIFS DU PROJET

- Mettre en place un défilé présentant une collection basée sur le principe de l'upcycling ;
- A travers cette action , familiariser les élèves aux notions de commerce mondial, inégalités, pays riches / pays pauvres, et les amener à comprendre le mode de fonctionnement de l'économie mondiale.

## UN JEU DE RÔLE POUR COMPRENDRE LE COMMERCE MONDIAL

La première séance a abordé les notions de commerce mondial, inégalités pays riches, pays pauvres, de surproduction, et ceci sous la forme d'un jeu intitulé "le jeu du commerce mondial" proposé par l'association. Ce jeu de rôle consistait à incarner différents pays et à négocier des matières premières ou de la main d'œuvre. Les élèves se sont réellement investis dans le jeu : les négociations ont été rudes et argumentées ! Grâce à ce jeu, les élèves ont mieux compris le mode de fonctionnement de l'économie mondiale. Ils ont également compris assez vite les liens entre matières premières / outils et main d'œuvre et difficultés pour atteindre l'objectif quand l'un ou l'autre fait défaut. La séance s'est conclue avec la dégustation de produits équitables. Pour approfondir la thématique du commerce équitable, les élèves ont pris part à un déjeuner autour du commerce équitable et ont visité la boutique Artisans du Monde à Reims.

## RECYCLER VERS LE HAUT

Parallèlement, les élèves ont préparé le projet final : un défilé basé sur le principe du « upcycling ». L'upcycling consiste à transformer un matériau, ici des tissus, en un objet ayant de la valeur. Contrairement au recyclage, qui consiste à obtenir du neuf à partir du vieux et à une qualité égale, l'upcycling valorise les matériaux qui sont considérés comme "à jeter", et les transforme en objet de qualité supérieure. Les élèves ont donc dû collecter des vêtements et tissus à recycler, rechercher des partenaires pour aider à la confection de vêtements, etc. Dorothee Roeland (créatrice de vêtements) et Marion Romedenne (créatrice de bijoux) sont intervenues auprès des élèves. Ils ont ainsi pu s'initier à la couture tout en redonnant vie à de vieux vêtements.



## UN DÉFILÉ SUR LE PRINCIPE DE L'UPCYCLING

Le travail effectué au fil des séances précédentes s'est concrétisé lors de la journée "santé et bien-être" le 17 mai 2019. Cette journée organisée chaque année permet aux élèves de prendre part à différents ateliers. Cette année, plusieurs animations permettaient de poursuivre le travail effectué par les élèves. La journée a commencé par un petit déjeuner équitable organisé par Artisans du Monde. L'après-midi, les élèves de Verzcologie ont organisé des ateliers autour des trois axes suivants : 1) j'adopte un mode de consommation sain ; 2) j'agis pour ma santé ; 3) j'agis pour les autres. La journée s'est terminée par un défilé basé sur le principe de l'upcycling.



### Ressources pédagogiques :

Mallette pédagogique Artisans du Monde " Association des villageois de Ndem, au Sénégal "  
<https://www.alimentterre.org/le-jeu-du-commerce-mondial>



## École Beauséjour & ville de Tinquex & centre de créations pour l'enfance



**ODD n°10** : inégalités réduites

**Département** : Marne

**Ville** : Tinquex

**Niveau Scolaire** : CE2-CM1-CM2

**Liens avec le programme scolaire** :

géographie : situer un pays, découvrir ses aspects culturels ; EMC : respecter autrui, accepter ses différences, s'engager dans la réalisation d'un projet collectif

**Nombre d'élèves touchés** : 330



### Présentation des partenaires

Rénovée en 2013, **l'école Beauséjour** est composée d'une école maternelle de 4 classes, d'une école élémentaire de 11 classes (dont 2 mixtes), d'un réfectoire et de locaux communs. Dans son plan d'éducation, l'école met notamment l'accent sur les activités sportives, l'éducation à la santé, l'éducation au numérique et les parcours d'éducation culturelle. Située au Carré blanc, l'école se trouve donc à proximité immédiate d'une médiathèque, d'une salle de spectacle et d'une salle d'exposition, ce qui favorise la dimension culturelle dans l'enseignement.

Fondé à Tinquex en 1960, le **centre de créations pour l'enfance** s'est donné pour objectif de favoriser l'accès du plus grand nombre, et en particulier aux enfants, aux pratiques artistiques. Depuis, il œuvre toujours pour que l'éducation artistique soit un droit permanent du citoyen.

Chaque projet est alors un nouveau territoire à explorer où enfants, parents, enseignants et artistes sont complices d'une aventure partagée.

Le **service jeunesse et coopération de la ville de Tinquex** se fait une priorité de proposer des services visant à favoriser l'accès des jeunes à l'information, aux loisirs, à la mobilité internationale et à la Culture, afin de faire prendre conscience de leur place dans la cité mais aussi de partager des valeurs de tolérance et d'ouverture d'esprit dans les échanges culturels Internationaux.

### Le + :

Un projet durable qui s'est concrétisé par la réalisation d'un recueil de poésies partagées, illustré par les enfants

### CONTACTS :

**Ecole élémentaire Beauséjour**  
38 rue Henri Barbusse 51430  
Tinquex  
Tel : 03.26.08.30.44  
Référente : Céline Thieffine  
cecile.thieffine@gmail.com

**Centre de création pour l'enfance**  
8 rue Kléber -bp 170, 51430 Tinquex  
Tel : 03.26.08.13.26  
Référente : Adélaïde Billon  
contact@danslalune.org  
www.danslalune.org

**Ville de Tinquex - service jeunesse et coopération**  
Avenue du 29 Août 1944, 51430  
Tinquex  
Tel : 03.26.08.23.45  
Référente : Marjory Chanoir  
m.chanoir@ville-tinquex.fr

## OBJECTIFS DU PROJET :

- Améliorer les connaissances interculturelles entre les enfants de Tinquieux et de Boudry (Burkina Faso);
- Leur permettre de cerner leur rôle dans la société et de créer des relations avec d'autres enfants, jeunes, enseignants ;
- Mobiliser durablement tous les acteurs dans la conception et la mise en oeuvre du projet ;
- Vivre l'idée d'un enrichissement réciproque.

### UN PAS EN AVANT CONTRE LES PRÉJUGÉS

Les premières séances ont consisté à faire prendre conscience aux élèves des inégalités sociales. Pour cela, les élèves ont joué au jeu de rôle "un pas en avant contre les préjugés", dont le but du jeu est d'imaginer le mieux possible la vie de l'enfant qui est décrite sur la carte. Le jeu de rôle a mis en évidence les inégalités sociales au sein d'un même pays par l'évocation du quotidien d'enfants. Ce jeu a permis de débiter un débat participatif pour que les élèves puissent exprimer leur point de vue. Les élèves ont pris conscience de diverses situations que vivent des enfants au sein de leurs familles, de la vie professionnelle de leurs parents, etc.



### Ressources pédagogiques :

Prêt de l'exposition "Altérité(s)" Nord Sud si loin si proche M.Chanoir

- <https://pastel.diplomatie.gouv.fr> > public > atlas >
- <https://bit.ly/2IFl6Qp>

### UNE AMITIÉ CRÉÉE À TRAVERS DES ÉCHANGES SIMPLES

Les séances suivantes avaient pour but de faire découvrir un nouveau pays aux élèves : le Burkina Faso. Cette découverte s'est faite à travers l'exposition «Altérité », Nord-Sud, si loin, si proche. L'exposition a permis distinctement de comparer les deux environnements dans lesquels vivent les habitants du Burkina Faso et de France. Les élèves ont ensuite écrit une lettre aux enfants de Boudry en leur posant des questions à partir de ce qu'ils ont vu et lu : la vie dans les familles, les jeux à la récréation, les repas à la cantine, la présence d'animaux domestiques, etc. Ils ont également rédigé une carte de vœux pour les fêtes de Noël. Peu à peu, une amitié s'est créée à travers ces échanges, qui ont aussi permis de mettre en avant les points communs et différences entre les élèves au sein des deux classes, et entre les deux classes.

### LA POÉSIE POUR ILLUSTRER NOTRE QUOTIDIEN

Les élèves se sont aussi échangés des petites vidéos de présentation, des chansons et poésies. En effet, la poésie a une grande importance au Burkina Faso où les élèves font des récitations collectives. De plus, elle permet à chacun d'en apprendre plus sur le quotidien de l'autre.

Les élèves de l'école de Boudry ont envoyé aux élèves de l'école Beauséjour une vidéo dans laquelle ils récitaient une poésie. En Mai, la classe de Madame Thiefine a eu la chance d'accueillir Madame Kinda, institutrice de l'école de Boudry, ainsi que Sidonie, lycéenne burkinabé, slameuse, venues pour la finale du jeu maximoon (compétition pour désigner les meilleurs élèves entre Tinquieux et Boudry). Une soirée a alors été organisée lors de laquelle les élèves français et burkinabés ont récité collectivement une poésie. Ce fut un beau moment de partage et de convivialité. Pour la suite du projet, il est prévu de réaliser un recueil de poésies Françaises et Burkinabés, illustré par les dessins des enfants.



## Collège Trois Fontaines &amp; Artisans du Monde Reims



**ODD n°10** : inégalités réduites

**Département** : Marne

**Ville** : Reims

**Niveau Scolaire** : 4ème Segpa

**Liens avec le programme scolaire** : Domaine

3 du socle commun : contribuer à la

« formation de la personne et du citoyen »

**Nombre d'élèves touchés** : 400



**Artisans  
du Monde**

Pour un commerce  
équitable



## Présentation des partenaires

Le **collège Trois Fontaines** est un collège situé à Reims. Il fait partie d'un réseau d'éducation prioritaire (REP). Cet établissement accueille environ 400 élèves de la 6ème à la 3ème, il y a un dispositif ULIS et des classes SEGPA de la 6ème à la 3ème. Ce sont les 16 élèves de la 4ème SEGPA qui ont participé au projet avec l'association Artisan du Monde. Pourquoi Trois Fontaines ? Parce que ce collège est situé dans le secteur Trois Fontaines qui accueillait trois sources d'un ruisseau qui alimente la Vesle. Aujourd'hui, le réseau est canalisé et enterré depuis la zone industrielle du port Colbert jusqu'au canal.

Le mouvement **Artisans du Monde** est le premier réseau de commerce équitable en France. Il est essentiellement animé par des bénévoles (une cinquantaine à Reims). Pour Artisans du Monde, le commerce équitable, c'est :

- Une alternative au commerce mondial dominant qui permet aux producteurs (paysans et artisans) de vivre décemment de leur travail, et d'être acteurs de leur modèle de développement.
- Un travail d'éducation à la solidarité et à la consommation.
- Un engagement dans des campagnes de sensibilisation pour changer les pratiques du commerce international.

**Le + :**

les élèves ont adhéré au projet grâce à la régularité des interventions. Ils ont développé leur capacité de réflexion, d'esprit critique...

## CONTACTS :

### Collège Trois fontaines

247 Rue Paul Vaillant Couturier,  
51100 Reims  
Tel : 03.26.09.01.50  
Référente : Amélie Cottenet  
amelie.cottenet@wanadoo.fr

### Artisans du Monde Reims

34 rue Chanzy 51100 Reims  
Tél : 03.26.88.50.08  
Référent : Jean Paul Massier  
massier.jean-paul@neuf.fr  
<https://www.artisansdumonde.org/les-associations-locales/artisans-du-monde-reims>

# OBJECTIFS DU PROJET

- Appréhender les enjeux du Commerce Mondial et des échanges internationaux ;
- Sensibiliser les élèves aux inégalités.

## LES INÉGALITÉS DU COMMERCE MONDIAL

Au travers du jeu du commerce mondial, - jeu qui consiste à prendre le rôle de différents pays, et dont l'objectif est de gagner le plus d'argent possible à l'aide du matériel distribué-, la séance a permis d'amorcer le travail sur l'ODD n°10 « réduire les inégalités » en faisant comprendre aux élèves que les échanges internationaux favorisent souvent les pays riches. Lors du retour sur le jeu, les élèves ont ainsi compris que les Etats-Unis étaient très avantagés, alors que le Cambodge à l'inverse était très « mal parti ». Le Brésil, quant à lui, était dans une situation intermédiaire. Tous les élèves se sont investis dans les jeux proposés, et ont adhéré au projet grâce à la régularité des interventions. Les élèves ont aussi goûté les produits apportés par Jean-Paul Massier (jus de mangue et chocolat) et ont écouté les explications sur la provenance des matières premières.



### Ressources pédagogiques :

- <https://www.alimenterre.org/le-jeu-du-commerce-mondial>
- <https://www.youtube.com/watch?v=LeKinDmNcOM>
- <https://www.artisansdumonde.org/ressources/jeux-et-trames-pedagogiques/jeu-bulles-genres-travail>

## AGIR POUR RÉDUIRE CES INÉGALITÉS

Au cours des séances suivantes, les élèves ont étudié les filières de différents produits comme le guarana du Brésil, le cacao de Bolivie, les fruits séchés de Colombie, et les inégalités qui résultent de leur production. Des jeux ont permis aux élèves de comprendre et même de « visualiser » les inégalités entre les différents acteurs des filières (paysans, fils de producteur, commerçant local, caissier, ouvrier industriel, comédien, PDG). Le jeu du pas en avant met en effet les élèves dans le rôle des acteurs de la filière. Les élèves qui étaient dans la peau des paysans/paysannes, ou fils/fille de producteurs, et même commerçants locaux se sont sentis exclus, à part... ils étaient frustrés de voir les autres avancer et eux rester sur place voire même reculer. Enfin, les élèves ont commencé à comprendre de quelle façon il est possible de réduire les inégalités, avec la vidéo « Pareil, pas pareil » et l'achat de produits issus du commerce équitable.

## LA DÉCOUVERTE DE L'AMÉRIQUE DU SUD

Pour clore le projet, les élèves ont réalisé pour la fête du collège lors d'un atelier cuisine, un goûter équitable avec des produits venant d'Amérique du Sud qu'ils ont étudiés tout au long du projet. Une affiche a également été réalisée et complétée tout au long des séances. Chaque élève a ainsi réalisé un exposé sur un pays d'Amérique du Sud.





## Lycée agricole Mathieu de Dombasle & MJC des 3 Maisons & SAMIE 54



**ODD n°11** : Villes et communautés durables  
**Département** : Meurthe-et-Moselle  
**Ville** : Malzéville  
**Niveau Scolaire** : Troisième de l'enseignement agricole (prépa professionnelle)  
**Nombre d'élèves touchés** : 450



### Présentation des partenaires

Le **lycée agricole Mathieu de Dombasle** propose des formations générales, technologiques et professionnelles de la 3<sup>ème</sup> au BTS dans les domaines de l'agriculture, de la gestion et de la protection de la nature et de la transformation de denrées alimentaires. Les élèves et étudiants, quelle que soit leur formation, sont fortement sensibilisés aux notions de développement durable et d'agro-écologie.

Implantée depuis près de 50 ans au Faubourg des **3 Maisons**, la **MJC** a su développer son projet associatif au-delà des frontières du quartier. Depuis 1968, elle défend et anime au quotidien un projet politique, associatif, culturel et artistique ancré sur le territoire de Nancy et est en interaction avec la population, les acteurs sociaux, culturels, éducatifs, associatifs, et les partenaires publics de ce territoire.

Le **Service d'Accueil des Mineurs Isolés Etrangers (SAMIE)** est un service dépendant du Réseau éducatif de Meurthe-et-Moselle (REMM), organisé au sein du dispositif de protection de l'enfance. A ce titre, sa mission est d'accueillir tout mineur en situation de danger sur le territoire français, ce qui est le cas des Mineurs Non Accompagnés. Ce service a été créé en Février 2014 afin de répondre à l'afflux de plus en plus important des Mineurs Isolés Etrangers sur le Département de Meurthe-et-Moselle. Les missions fondatrices du SAMIE sont également l'accueil d'urgence, l'observation et l'orientation.

**Le + :**

Un vrai moment de convivialité entre les jeunes du SAMIE et les jeunes lycéens, à travers la pratique du jardinage

#### CONTACTS :

**Lycée agricole Mathieu de Dombasle**  
 Domaine de Pixérécourt 54220  
 Malzéville  
 Tél. 03.83.18.34.00  
 Référent : Michel Dardenne  
 michel.dardenne@educagri.fr

**Réseau Éducatif de Meurthe-et-Moselle**  
 Conseil départemental de Meurthe-et-Moselle  
 48, Esplanade Jacques Baudot,  
 54000 Nancy  
 Tél. : 03.83.94.54.64

**MJC des Trois Maisons**  
 12-14 rue de Fontenoy 54000 Nancy  
 Tel : 03.83.32.80.52  
 Référente : Lucile Carrey  
 lucilecarrey@hotmail.com  
 http://www.mjc3maisons.fr/



# OBJECTIFS DU PROJET

A travers la pratique du jardinage et du bricolage au jardin partagé des 3 Maisons :

- Permettre la rencontre entre les collégiens et les jeunes mineurs isolés étrangers du SAMIE ;
- Sensibiliser les jeunes à l'ODD 11 ;
- Sensibiliser les élèves à la cause des migrants.

## DÉCOUVERTE DE LA PROBLÉMATIQUE DES MIGRATIONS

Cette séance avait pour objectif de sensibiliser les élèves à la cause des migrants. Pour cela, le film « Regards croisés sur les migrations » a été diffusé. Les élèves ont également travaillé sur une planche BD de la campagne « déconstruire 10 idées reçues sur les migrations et développement ». Après cela, un temps d'échange a été organisé afin que les élèves puissent exprimer leurs points de vue sur ces sujets. Lors de cette première séance, ils ont également eu l'occasion de rencontrer des professionnels accueillant de jeunes mineurs isolés étrangers.

## JOURNÉES AU JARDIN

Au cours des séances suivantes, les collégiens et les jeunes mineurs isolés étrangers du SAMIE se sont rencontrés et ont appris à se connaître à travers la pratique du jardinage et du bricolage au Jardin Partagé des 3 Maisons. Le terrain et le potager pédagogique du Jardin Partagé des 3 Maisons ont été utilisés afin de proposer plusieurs ateliers en binômes de 2 ou 3 jeunes. Chaque binôme était composé d'un élève et d'un jeune mineur isolé étranger. Enseignants et animateurs les ont accompagnés afin de leur transmettre les techniques de jardinage et d'entretien des espaces verts. Les ateliers ont permis aux jeunes de découvrir les techniques de jardinage en milieu naturel et de voir que d'autres pratiques agricoles sont possibles.



### Ressources pédagogiques :

Film : "Regards croisés sur les migrations"

Planche BD de la campagne « déconstruire 10 idées reçues sur les migrations et développement »

## UN REPAS DU JARDIN

L'objectif de cette dernière rencontre était de partager un moment de convivialité, le repas de midi, afin d'amener les élèves à utiliser les fruits et légumes de saison cultivés par eux-mêmes dans le potager pédagogique et de réaliser un repas sain à base de produits bio, locaux et de saison. L'atelier cuisine a permis aux jeunes d'échanger à travers leur culture culinaire respective. Ainsi, les jeunes ont réalisé plusieurs plats en commun, notamment le mafé, plat traditionnel d'Afrique de l'Ouest. Le repas a apporté de la convivialité à cette rencontre et a sensibilisé les jeunes à une alimentation saine.



*« J'aime beaucoup l'idée d'un potager en pleine ville, qui sort de l'ordinaire, apprendre plein de bonnes choses sur les plantes ou autre, et l'ambiance qu'il y a dans cet endroit »*



## Une course pour les orphelins de Dalat

**SAINTE-MEMMIE** La première corrida a rassemblé énormément de monde dans les rues.

**D**imanche matin, la première corrida caritative s'est déroulée dans le centre-ville de Sainte-Memme. Les organisateurs n'en attendaient pas tant ! Bénéficiant de conditions climatiques idéales pour ce genre d'épreuve, la course soignée par l'Association solidarité pour les enfants du Vietnam (Asev) la ville de Sainte-Memme et le Club olympique Champagne Argonne

**400**

C'est le nombre de coureurs qui se sont présentés au départ des trois parcours proposés pour cette première corrida



Chaque course est repartie avec un kilo de carottes grâce aux marcheurs mangettes.

athlétisme(Cocaa), a connu un beau succès ce dimanche.

Alors qu'ils attendaient 200 à 250 participants, ce sont près de 400 coureurs qui se sont présentés au départ des trois parcours proposés, départ qu'il a même fallu

taire permettant de récolter des fonds pour soutenir la construction d'une serre au sein de l'orphelinat de Dalat au Vietnam. Dans la course de 8,2 kilomètres, c'est Christopher Gérard de l'EPS Reims qui l'a emporté devant Khalid En Guedy du CIP Saint-Malo et

distance. Sur le 3 kilomètres masculin, la victoire est revenue à Timothée Sol devant Pierre Varmer et Loïc Sutter alors qu'Émeline Veieira l'a emporté devant Émilie Perin et Mina Ouabba chez les jeunes filles. Avec plus de 400 participants

**ODD n°12 :** Consommation et production responsables

**Département :** Marne

**Ville :** Fagnière

**Nombre d'élèves touchés :** 470



## Présentation des partenaires

Le **collège Louis Grignon** est un Établissement Public Local d'Enseignement situé à Fagnières (commune de 5000 habitants), en périphérie de Châlons-en-Champagne. La population scolaire est hétérogène ce qui fait la richesse de l'établissement et qui permet de travailler autour des valeurs fondamentales de notre société. Le collège a pour objectifs la progression de chacun des élèves, le développement de leur ambition scolaire et professionnelle et l'instauration d'un climat scolaire apaisé propice aux apprentissages.

**L'Association Solidarité Enfants du Vietnam (ASEV)** a été créée en 2014 par Jean Donard pour promouvoir la solidarité envers les enfants déshérités du Vietnam. Son action principale actuellement est l'aide à l'orphelinat de Dalat. L'association œuvre ainsi pour trouver des fonds pour le fonctionnement de l'établissement qui ne vit que par les dons. Grâce à des donateurs et à des actions sur Châlons-en-Champagne comme des ventes de produits alimentaires vietnamiens sur le marché, l'association a pu apporter 20 vélos neufs aux orphelins lors de son dernier voyage au Vietnam en octobre 2016.

**Le + :**

Une action simple et efficace, qui a rassemblé beaucoup de monde

### CONTACTS :

**Collège Louis Grignon**  
2 Rue Louis Grignon, 51510  
Fagnières  
Tel : 03.26.64.51.97  
Référente : Isabelle Bohand  
isabelle.bohand@ac-reims.fr  
<http://sepia.ac-reims.fr/clg-fagnieres/-wp/>

**Solidarité Enfants du Vietnam**  
27 rue croix des teinturiers, 51000  
Châlons-en-Champagne  
Tel : 06.08.31.86.38  
Réfèrent : Jean Donard  
jean.donard@wanadoo.fr

# OBJECTIFS DU PROJET

Favoriser la prise de conscience des élèves sur l'interdépendance entre le local et l'international, grâce à différentes actions :

- Participation à un événement de la ville en faveur des enfants du Vietnam ;
- Correspondance avec les enfants de l'orphelinat.

## UNE COURSE SOLIDAIRE

L'Association Solidarité Enfants du Vietnam a formé un binôme avec un groupe d'élèves du collège Louis Grignon. La sensibilisation et la mobilisation des collégiens de la classe Ulis de Madame Christine Coquillard ont commencé fin 2018. Les élèves ont travaillé autour de l'ODD n°12, assurer des modèles de consommation et de production durables. L'association a ainsi proposé aux élèves d'agir pour aider l'orphelinat de Dalat à la construction d'une serre avec irrigation pour produire légumes et salades indispensables à une alimentation équilibrée. Afin de récolter des fonds, les élèves se sont préparés et ont participé à la course solidaire organisée à Saint-Memmie par l'ASEV dont les bénéficiaires ont été intégralement envoyés à l'orphelinat pour sa serre. La course a eu un grand succès puisque plus de 400 coureurs se sont présentés sur la ligne de départ.



## CORRESPONDANCES

Pour favoriser la prise de conscience de l'interdépendance entre le local et l'international les élèves ont correspondu avec les orphelins (qui ont entre 6 et 16 ans). Les réponses ont été faites par l'intermédiaire de la directrice de l'orphelinat et une pensionnaire.

Dalat, ngày 12.6.2019  
Em là K. Doãn, em xin đạ  
diện tất cả các bạn của em trong nhà  
cũ nhi tá nung - Đà Lạt - Lâm Đồng,  
Việt Nam. Hiện em đang lớn thêm hơn  
và chú ý học hỏi các bạn luôn được  
bình an và vui vẻ.  
Sau đó chúng em xin cảm ơn  
các bạn rất nhiều, vì sự giúp đỡ của  
các bạn mà mẹ cháu M. Bernadette  
Lê Thị Tú mới nhận được số tiền  
là 2.500 Euro, để mua cho  
chúng em một sân.  
Chúng em rất vui mừng và  
cảm ơn các bạn nhiều.  
Chúc các bạn luôn vui vẻ,  
bình an và học giỏi.  
Chào các bạn  
Em  
K. Doãn

Dalat le 12.6.2019  
Bonjour Mme Christine Coquillard  
Je suis Sr M. Bernadette Lê Thị Tú  
Je habite au Vietnam  
Responsable un orphelinat à  
Tanung - Dalat - Vietnam  
(il y a 60 enfants)  
Je suis très heureuse de  
vous connaître par M. Jean  
Bernard.  
Je vous remercie beaucoup  
de votre aide (avec vos  
élèves du Collège Louis  
Grignon)  
Je viens de recevoir  
2.500 Euros par M. Jean

Donard qui m'a envoyé  
(pour les orphelins)  
Nous vous prions beaucoup  
pour aussi vos élèves.  
En fin, je vous souhaite  
toujours en bonne santé,  
et que Dieu vous bénisse.  
Amitié Madame  
Sr M. Bernadette  
Lê Thị Tú



## Lycée Felix Mayer &amp; L'Escale &amp; Mil'École



**ODD n°12 :** Consommation et production responsables

**Département :** Moselle

**Ville :** Creutzwald

**Niveau scolaire :** Lycée

**Liens avec le programme scolaire :** Histoire géographique ("Nourrir les Hommes"), SES (économie sociale et solidaire)

**Nombre d'élèves touchés :** 840



## Présentation des partenaires

Situé au coeur du bassin houiller lorrain dans une commune frontalière avec la Sarre, le **Lycée Polyvalent Félix Mayer** accueille environ 900 élèves répartis dans des sections générales, des sections technologiques et professionnelles (avec des dominantes plasturgie et logistique, ainsi qu'une section de BTS (Gestion des PME)). Il dispose aussi d'un partenariat avec Sciences Po Paris dans le cadre des Conventions Education Prioritaire.

Fondée en 2010, dans la foulée d'un travail sur trois ans avec la Fondation des Sciences Politiques de Paris, en tant que lycée expérimental, l'Association **L'escale** (Lycéens et Educateurs Solidaires à Creutzwald pour une ALternative Equitable) fédère, au sein du lycée, enseignants personnels et lycéens autour d'actions diverses ayant comme point commun les solidarités. Elle organise chaque année un Forum des solidarités ouvert à tous les élèves de seconde du lycée, et structure diverses actions destinées à collecter des fonds. Ces fonds sont ensuite reversés à une série d'associations partenaires qui interviennent dans le domaine des solidarités internationales ou locales.

Fondée en 2014, l'association **Mil'École** intervient au Burkina Faso sur différents programmes de soutien au développement d'une agriculture durable et d'appui à l'accès à l'éducation, à l'eau et à la santé. Trois sites principaux ont été choisis: la ferme pilote de Goéma au Nord de Kaya (qui fait partie du réseau Terre Verte Burkina), le site de l'école solidaire Paas Yam et du projet Ecole des mains à Nioko II, une banlieue défavorisée de Ouagadougou, et enfin le village de brousse de Ouoro situé près de Koudougou. Mil'École fait partie du réseau des associations partenaires de l'ESCALE.

## Le + :

Un projet en relation avec le web journal du lycée, d'une mise en oeuvre facile, et qui a permis aux jeunes de vite devenir des acteurs impliqués

## CONTACTS :

**Lycée Polyvalent Felix Mayer**  
2 Square G Bastide, 57150  
Creutzwald  
Tel : 03.87.29.27.17  
Référente : Dominique Sibille  
dominique.sibille@gmail.com

**Association Mil'École**  
Adresse : 9 rue de Sarreguemines  
57150 Creutzwald  
Tél : 03.87.82.19.77  
Référent : Eric Roger  
eric.roger@milecole.org  
<http://www.milecole.org/>

# OBJECTIFS DU PROJET

- Sensibiliser les élèves aux questions posées par le développement durable, et en particulier l'ODD n°12 "production et consommation responsables" ;
- Relier les échelles locales du cadre de vie des jeunes à des échelles multiples (régionales, nationales, européennes et internationales).

## ALIMENTERRE

L'association Mil'Ecole est intervenue dans le cadre des cours de géographie des secondes. Les élèves ont visionné des extraits du film "l'éloge des Mils". A l'issue de la projection, un débat a été organisé sur l'intérêt de développer une agriculture vivrière relocalisée comme exemple d'une production responsable. Les élèves ont aussi tenté de trouver des pistes de solutions pour l'autonomie alimentaire en Afrique de l'Ouest.

## LE CLUB L'ESCALE

Des élèves regroupés dans le club l'Escale, association de solidarité du lycée, ont aussi travaillé tout au long de l'année, notamment dans le cadre du journal en ligne du lycée. Les élèves ont ainsi rédigé des articles sur différents thèmes comme la pollution plastique, la consommation de viande... Ils ont également réalisé des affiches qui feront l'objet d'une exposition en Septembre 2019.

## FORUM DES SOLIDARITES

Les actions de Mil'Ecole ont été présentées dans le cadre d'un forum des solidarités organisé depuis 8 ans par l'ESCALE et intégré au Festival des solidarités cette année. Ce forum, où 20 autres associations étaient présentes, a permis aux élèves de découvrir le travail d'une association d'aide au développement. Il avait pour but d'éveiller chez les jeunes des valeurs de solidarité et d'engagement social et citoyen.

*« Belle année pleine de solidarité! Les projets menés ont permis de nous rendre utiles, j'ai beaucoup aimé les réunions que nous avons eu toute l'année, c'était d'agréables moments de partage »*

Julie, 1ère S

*« La réalisation d'affiches chocs pour le climat en groupe a été source de bons moments à partager avec la joie de chacun mais aussi beaucoup de sérieux pour pouvoir faire réagir les gens aux différents problèmes de la planète. »*

Margot, 1ère S

3 AVRIL 2019 NET FÉLIX - JOURNAL DU LYCÉE FÉLIX MAYER

Pour la planète, êtes-vous prêts à manger moins de viande ?

La consommation de viande est une des principales causes du réchauffement climatique. Celle-ci et l'élevage destiné à l'alimenter représentent la première source d'émissions de CO<sub>2</sub> sur la planète, devant les transports.

19 MAI 2019 NET FÉLIX - JOURNAL DU LYCÉE FÉLIX MAYER

Peut-on se passer du plastique dans notre trousse ?

Vous avez levé le marteau, prouvez votre boudé de PLASTIQUE. Vous descendez dans la piscine manger vos céréales qui sont... PLASTIQUE. La journée vous amène à manger un sandwich au grande surface... PLASTIQUE... C'est alors en regardant ma trousse que je me suis rendu compte... Mais alors quelle est la solution à ce problème ?

8 MAI 2019 NET FÉLIX - JOURNAL DU LYCÉE FÉLIX MAYER

LE PLASTIQUE : ASSASSIN DES MERS

Chaque seconde, 100 tonnes de déchets finissent en mer. Chaque minute, l'équivalent d'un camion poubelle de plastique est déversé dans l'océan.

Une fois dans l'océan, il est très difficile, voire impossible de nettoyer ces déchets. Ils flottent dans tous les océans du monde, à toutes les profondeurs. Des éléments de plastiques ont récemment été trouvés dans la fosse des Mariannes, l'endroit le plus profond de l'océan.

Eliminer le plastique à la source est la meilleure solution pour lutter contre la pollution des océans.

RISQUE MAJEUR POUR LES FONDIS MARIANES

Les filets dits « fantômes », abandonnés ou perdus accidentellement, très résistants, sont une cause de mortalité importante chez les animaux ; on estime à 100.000 le nombre de mammifères marins et à un million celui des oiseaux qui meurent par étranglement ou étouffement à travers le monde chaque année.

### Ressources pédagogiques :

- Film "Eloge des Mils" : <https://www.alimenterre.org/eloge-des-mils-l-heritage-africain-0>
- <https://webjournalfelixmayer.wordpress.com/category/coups-de-coeur-coups-de-gueule/des-actions-solidaires-coups-de-coeur-coups-de-gueule/>
- <https://www.festivaldessolidarites.org/>



## Ecole primaire de Crévechamps & Consommation, logement, cadre de vie & CCFD Terre Solidaire



**ODD n°14 :** Vie aquatique

**Département :** Meurthe-et-Moselle

**Ville :** Crévechamps

**Niveau scolaire :** CM1-CM2

**Liens avec le programme scolaire :** "La

biodiversité, un réseau dynamique";

"Aménagements de l'espace par les humains

et contraintes naturelles ; impacts

technologiques positifs et négatifs sur

l'environnement".

**Nombre d'élèves touchés :** 42



## Présentation des partenaires

L'**école de Crévechamps** est une petite école rurale de deux classes (CE2-CM1-CM2) située dans la vallée de la Moselle.

Cette situation privilégiée permet de découvrir ce milieu humide à l'occasion de 2 ou 3 sorties nature organisées chaque année.

Créé en 1961 pour lutter contre la faim, le **CCFD Terre Solidaire** est devenu la première ONG de développement française. Il agit contre toutes les formes d'injustices. Il œuvre pour que les droits fondamentaux de chacun soient respectés, en premier lieu celui de ne pas souffrir de la faim. Pour soutenir ce mouvement, il propose et soutient des solutions politiques et de terrain, portées par des organisations et collectifs citoyens du monde entier.

3 modes d'action :

- Soutenir des projets initiés localement ;
- Interpeller les décideurs politiques ;
- Mobiliser en France.

Depuis 71 ans, la **CLCV** s'inscrit dans la consommation écocitoyenne et le développement durable. Ses valeurs sont la solidarité, la citoyenneté, l'indépendance et la démocratie. Ses missions consistent à : informer, conseiller et défendre les intérêts de ses membres, de l'ensemble des consommateurs et usagers, dans tous les domaines de la vie quotidienne et du cadre de vie ; favoriser la participation active des consommateurs et usagers ; dénoncer les abus, agir en justice en cas d'infractions, d'atteintes à l'intégrité des personnes et des biens ; apporter une contribution constructive pour améliorer la qualité de vie des consommateurs.

### Le + :

Un projet qui a permis une véritable prise de conscience individuelle et un passage à l'action collective de la part des élèves

### CONTACTS :

#### Ecole primaire publique

20 Grande Rue, 54290 Crévechamps  
Tel : 03.83.26.67.03  
Référente : Agathe Pillot  
agathe.pillot@ac-nancy-metz.fr

#### CLCV NEUVES-MAISONS

240 rue de Cumène Centre Ariane  
54230 Neuves-Maisons  
Tel : 03.83.24.62.82  
Réfèrent : Stéphane Villabruna  
villabruna.stephane@hotmail.fr  
<http://www.clcv.org/>

#### CCFD-Terre solidaire

11 rue de Laxou  
54603 Villers-les-Nancy  
Tel : 03.83.90.99.47  
Référente : Maryse Tondeur  
maryse.tondeur@gmail.com  
<https://ccfd-terresolidaire.org>

# OBJECTIFS DU PROJET

"Entre deux eaux" : ce projet avait pour but de faire découvrir à la classe de CM1-CM2 l'eau de la Moselle, à proximité de leur lieu de vie, et l'eau de l'océan, plus lointain mais tout aussi vital... Le titre du projet fait aussi référence à la période traversée entre les premières prises de conscience des élèves et, on l'espère, leur prise en main active des problèmes posés.

## LA DÉCOUVERTE DE LA VIE AQUATIQUE LOCALE

Durant la première séance, les intervenants et professeurs ont pu parler aux élèves des ODD, et en particulier de l'ODD 14, en faisant le lien avec CLCV. Plusieurs vidéos traitant de ces sujets ont été diffusées. Les élèves en ont appris plus sur la vie aquatique locale et l'influence de l'Homme (déchets, surpêche, ...). Ils ont ainsi pris conscience de l'impact de l'Homme sur l'environnement aquatique de la Moselle et des océans. Il leur a ensuite été demandé de faire des recherches des causes pour l'effet suivant : Comment maintenir la population de poissons dans la Moselle ?

## LE POUVOIR D'AGIR DE CHACUN

Après la première séance qui avait pour but d'introduire les élèves au sujet de la pollution des eaux, cette deuxième séance leur a permis de prendre conscience de leur "pouvoir d'agir", chacun à leur échelle, en commençant par réduire l'utilisation du plastique. Un jeu a été organisé : des eaux de différentes provenance (eau en bouteille, robinet ...) ont été versées dans des récipients neutres. Les élèves ont goûté ces différentes eaux et ont noté leur goût, avec pour objectif de retrouver celle qui vient du robinet. L'idée était de montrer aux élèves que l'eau du robinet n'est pas différente des autres eaux, et que sa consommation permet de réduire l'utilisation du plastique jetable. En parallèle, deux sacs de tri avaient été apportés, contenant 32 bouteilles d'eaux vides, représentant la consommation d'une famille de 4 personnes sur une période d'une semaine. Cela a permis d'illustrer l'impact de la consommation d'eau en bouteille aux élèves.

### Ressources pédagogiques :

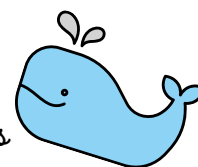
[https://www.canal-tv/video/universite\\_de\\_lorraine/la\\_moselle\\_ensauvagee\\_7\\_1\\_0\\_la\\_biodiversite\\_animale.12847](https://www.canal-tv/video/universite_de_lorraine/la_moselle_ensauvagee_7_1_0_la_biodiversite_animale.12847)  
<https://www.youtube.com/watch?v=MXFweeXCUJM>  
<https://www.youtube.com/watch?v=X-h8vM4kfVE>

## LA PROBLEMATIQUE DE LA SURPECHE

L'association CCFD terre Solidaire est venue pour apporter son expérience sur la problématique de la surpêche au Sénégal. L'intervention avait pour buts de :

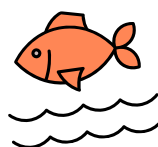
- Montrer l'impact de la pêche industrielle pratiquée par les gros chalutiers des pays du Nord sur un pays de l'hémisphère Sud.
- Montrer les conséquences des accords de partenariat Nord-Sud injustes et celles du réchauffement climatique (sécheresse, sols devenus infertiles) sur les paysans du Sahel. Ces populations de l'arrière-pays viennent peu à peu grossir le nombre de pêcheurs sur les côtes accentuant encore la surpêche (subventions dans le Nord, manque d'eau potable au Sahel).
- Montrer le rôle conjoint des associations de pêcheurs soutenues par les ONG et celui du gouvernement sénégalais pour :

- limiter la surpêche ;
- modifier les accords de partenariat avec les pays européens ;
- faire revenir progressivement le poisson grâce aux aires marines protégées et au reboisement de la mangrove ;
- améliorer les conditions de vie et de travail des pêcheurs et des femmes transformatrices de poisson.



« Suite à la venue de la CCFV, nous avons décidé de créer notre propre association pour lutter contre les pollutions et le changement climatique. Nous avons ainsi organisé Earth Hour le 30 mars dans nos quatre villages. »

Maryne



« Grâce à la CCFV, je prends des douches plus courtes ! »

Sasha



## Lycée Louis Casimir Teyssier & Association mosellane d'économie montagnarde & Parc naturel des Vosges du Nord



**ODD n°15 :** Vie terrestre

**Département :** Moselle

**Ville :** Bitche

**Niveau scolaire :** Lycée polyvalent

**Liens avec le programme scolaire :** rencontre de professionnels en lien avec une mini-entreprise / Géographie : sociétés et développement durable / SVT : la vie et l'évolution du vivant, enjeux planétaires contemporains

**Nombre d'élèves touchés :** 600



## Présentation des partenaires

Le **lycée polyvalent Louis Casimir Teyssier** de Bitche accueille environ 600 élèves, de la 3<sup>e</sup> prépa-pro à la terminale, et offre des filières professionnelles, technologiques et générales. Il met l'accent sur la formation citoyenne des élèves (lycée labellisé E3D : établissement en démarche de développement durable) et leur ouverture culturelle. C'est dans ce cadre que des élèves de 3<sup>e</sup> prépa-pro et de seconde, et au travers des ateliers Art et Sciences et Webradio, se sont penchés cette année sur l'Objectif du Développement Durable 15 de l'ONU en partenariat avec le PNRVN et l'AMEM57.

Créée en 1979, l'**AMEM** s'engage dans les Vosges Mosellanes pour soutenir le développement économique et l'agriculture sur la zone de massif. Elle mène des actions en faveur de l'aménagement du territoire des Vosges Mosellanes (associations foncières pastorales, Mesures Agri-Environnementales et Climatiques, ...) mais aussi en faveur de la promotion du territoire et de la vente en circuits courts (organisation d'évènements – marchés paysans, fermes ouvertes, ...) contribuant ainsi à l'attractivité du territoire. Le Conseil Départemental de la Moselle soutient financièrement les actions menées par l'AMEM et notamment les marchés paysans.

Le **Parc naturel régional des Vosges du Nord (PNRVN)** a été créé le 30 décembre 1975 sur 128 000 ha dont plus de 80 000 de forêt et englobant 111 communes. Avec le Natupark Pfälzerwald, parc naturel contigu aux Vosges du Nord, il constitue depuis 1998, une des 14 réserves de biosphère transfrontalières de la planète. Le PNRVN valorise autant les savoir-faire verriers et industriels que la diversité des cultures locales. Tout au long de l'année, de très nombreuses animations et sorties sont organisées pour profiter pleinement de cet environnement.

### Le + :

Un projet qui a mobilisé différents clubs du lycée et permis la rencontre de nombreux acteurs

### CONTACTS :

**Lycée Casimir Teyssier**  
23 rue Schellenthal, 57230 Bitche  
Tel : 03.87.96.05.47  
Référente : Adeline Bouchelet  
adeline.bouchelet@ac-nancy-metz.fr  
<http://www4.ac-nancy-metz.fr/lyc-teyssier-bitche/>

**Parc naturel des Vosges du Nord**  
21, Rue du château  
67290 La Petite-Pierre  
Tel : 03.88.01.49.59  
Réfèrent : Philippe Koffler  
p.koffler@parc-vosges-nord.fr  
<https://www.parc-vosges-nord.fr/>

**AMEM**  
4 place de la Mairie,  
57720 Volmunster  
Tel : 03.72.29.02.61  
Référente : Prescillia Remy  
prescillia.remy@amem57.fr  
<https://www.amem57.fr/>



# OBJECTIFS DU PROJET

- Découverte de la richesse de la biodiversité locale ;
- Réalisation d'une exposition sonorisée (pour le lycée et le grand public) ;
- Conception d'émissions.

## DES EMISSIONS POUR LA WEBRADIO

Les différentes séances ont permis aux élèves de produire plusieurs émissions pour la webradio. Ainsi, des élèves de secondes et de 3e prépa-pro ont pu échanger avec Catherine Bertholle de l'AMEM et Robin du Ranch des Bisons à Petit-Réderching. Ils ont pu mieux comprendre le rôle d'une association locale dans les projets économiques du territoire, et aussi comment certaines manifestations comme les marchés paysans peuvent mettre en avant le travail des producteurs locaux. Les élèves de la webradio ont d'ailleurs pris part à un marché paysan organisé par l'AMEM, au cours duquel ils ont interviewé les visiteurs et exposants.

## STAGE A BAERENTHAL

Les 2 et 3 mai 2019, les élèves de l'atelier photo et de l'atelier web radio ont participé à un stage de 2 jours au centre de jeunesse de Baerenthal, accompagnés de l'audio-naturaliste Marc Namblard et d'Yves Muller, le président de la LPO d'Alsace. Certains élèves ont enregistré des sons tels que des chants d'oiseaux ou encore des cours d'eau, pendant que d'autres prenaient des photos. Les élèves de l'atelier photo se sont rendus au domaine de la Voie Lactée à Eschwiller, une exploitation familiale réalisant des cosmétiques biologiques à base de lait de jument. L'ensemble des élèves a ensuite assisté à un ciné-débat autour du film "Chasseur de son". Le deuxième jour, les élèves ont exploité les ressources de la veille pour écrire des articles, des poèmes, trier et travailler leurs photos, poursuivre leurs aquarelles ou encore réaliser les montages audio, un making off... Une exposition sonorisée a aussi été réalisée, avec l'aide de Marc Namblard et de Laurent Beckrich de l'AMEM.

## A LA DÉCOUVERTE DE LA BIODIVERSITÉ LOCALE

Tout au long de l'année, les élèves ont participé à plusieurs sorties, et ont ainsi découvert la biodiversité locale sous des angles divers. Au martéloscope, ils ont pu se mettre dans la peau d'un forestier à travers une simulation de martelage. Ils ont également visité deux exploitations agricoles dont un élevage de bisons. Dans le prolongement des autres séances, cela leur a permis de prendre conscience de l'impact de l'élevage sur la biodiversité.



## CINÉ-DÉBAT

Dans le cadre du festival ALIMENTERRE, deux séances de ciné-débat ont eu lieu. Les élèves avaient déjà travaillé le sujet et ont donc eu la possibilité d'intervenir activement lors des débats.



### Liens vers les productions des élèves :

- <https://lyc-teyssier.monbureaunumerique.fr/l-etablissement/radio-teyssier/a-vol-d-oiseaux-686.htm>
- <https://www.liscteyssier.com/developpement-durable-1>
- <https://www.liscteyssier.com/single-post/2019/05/05/A-vol-doiseaux>

*« un séjour inoubliable dommage qu'il était trop court ! Merci beaucoup pour cette sortie extraordinaire »*

*Chloé Brunet,  
élève ayant  
participé au stage  
à Baerenthal*



## Lycée Varoquaux & Association des Travailleurs Maghrébins de France (ATMF)



**ODD n°17 :** Partenariats pour la réalisation des objectifs

**Département :** Meurthe-et-Moselle

**Ville :** Tomblaine

**Niveau scolaire :** 1ère ES

**Liens avec le programme scolaire :**

Géographie : "Comprendre les territoires de proximité, "les villes en France", EMC : notion de nation, Histoire : "l'immigration dans la société française au XX°s"

**Nombre d'élèves touchés :** 1575



## Présentation des partenaires

Le **lycée Arthur Varoquaux** ouvre ses portes à Tomblaine en 1974 pour accueillir les habitants venus s'installer à la périphérie de Nancy. Le lycée porte le nom d'Arthur Varoquaux, fils d'ouvriers ardennais, devenu spécialiste en physique, qui a consacré toute sa carrière à la promotion de l'enseignement technique. En plus des bacs généraux, le lycée offre des formations tournées vers la Chimie, la Physique, la Biochimie, le Génie biologique, les métiers de la gestion, de la santé et du social. Arthur Varoquaux, est aussi cet ancien directeur du lycée Loritz qui a protégé pendant la guerre un adolescent juif, Albert Koenigsberg. La médaille des Justes lui a été remise à titre posthume. Par la diversité de ses formations, le lycée Varoquaux est donc un lieu riche de projets, d'expériences et d'apprentissages.

**ATMF** est une association démocratique, progressiste, laïque et indépendante de tous pouvoirs, qui puise ses racines dans les mouvements de libération nationale, dans les mouvements progressistes et de résistance et dans le mouvement ouvrier. L'ATMF lutte pour de nouveaux rapports Nord / Sud basés sur la solidarité. Elle œuvre pour le respect des droits humains en général et dans les pays du Maghreb en particulier. La section de Meurthe & Moselle (ATMF54) est basée à Vandoeuvre et fait partie d'un réseau national composé de 20 associations sur le territoire national. Au quotidien, l'association œuvre pour :

- L'autonomie, le bien-être et la valorisation des savoir-faire
- La médiation sociale ;
- L'accompagnement et l'écoute ;
- La jeunesse ;
- La culture ;
- La lutte contre les discriminations ;
- La solidarité Internationale et l'amitié entre les peuples.

**Le + :**

Un projet qui a mobilisé différents clubs du lycée et permis la rencontre de nombreux acteurs

### CONTACTS :

**Lycée Arthur Varoquaux**

10 Rue Jean Moulin, 54510  
Tomblaine

Tel : 03.83.29.28.35

Référente : Refait Emmanuelle

emmanuelle.refait@ac-nancy-metz.fr

[http://www4.ac-nancy-metz.fr/lyc-](http://www4.ac-nancy-metz.fr/lyc-arthur-varoquaux/)

[arthur-varoquaux/](http://www4.ac-nancy-metz.fr/lyc-arthur-varoquaux/)

**ATMF**

6 square deLisbonne, 54500  
Vandoeuvre-les-Nancy

Tel : 03.83.40.09.69

Référent : Noureddine Ouahi

atmf54@free.fr

<http://www.atmf.org/>

# OBJECTIFS DU PROJET

- Comprendre les migrations pour mieux comprendre le monde et ses déséquilibres ;
- Imaginer collectivement (les élèves du lycée et 30 apprenants Français Langue étrangère (FLE) de l'ATMF) un projet d'aménagement et d'appropriation ;
- Réfléchir à l'action de l'homme sur l'environnement.

## COMPRENDRE LES MIGRATIONS POUR MIEUX COMPRENDRE LE MONDE

À la rentrée de septembre se tenait à l'espace Jean Jaurès de Tomblaine l'exposition prêtée par ORIV, L'Observatoire Régional de L'intégration et de la Ville : « de l'immigré aux chibanis ».

C'est alors qu'a eu lieu la 1ère rencontre entre les élèves et Nouredine le responsable de l'ATMF de Vandœuvre-les-Nancy. Les élèves ont également pu entendre le témoignage de Mohammed Benchaabane, président de l'association Café social 54. Ils ont ainsi pu mesurer la complexité du phénomène migratoire, de l'intégration, l'importance des associations et des liens qui se tissent entre toutes ces histoires, entre toutes ces personnes, et le rôle que chacun peut jouer dans cette intégration, en rendant visibles les « invisibles ».

## S'OUVRIR AU MONDE ET À L'AUTRE

Le projet s'est inscrit, tout au long de l'année, dans le cadre des cours d'EMC. Un travail de réflexion a d'abord été entamé avant la réalisation du jardin partagé. Les élèves ont réfléchi à la notion de « nation » et à celle d'intégration. En groupe, les élèves ont cherché le sens de mots tels que "Etranger", "Immigré", "Emigré", "Réfugié", "Nostalgie", "Xenophobie" etc.

Pour montrer la construction d'une nation et montrer aux élèves à quel point c'est un processus à la fois lent et « banal », chacun devait construire son arbre généalogique. Ce travail a permis de montrer la richesse et la multiplicité de leurs héritages. Les élèves ont réalisé qu'ils sont les héritiers de l'humanité, de leur sang et de leur sol. Ils ont ainsi échangé avec leurs correspondants, des apprenants FLE de l'ATMF venant de différents pays, sur ces différents héritages.

## DES RACINES ET DES PLANTES

Les élèves et leurs correspondants se sont retrouvés pour réfléchir à des aménagements possibles pour le jardin partagé. Il a été décidé de faire un triangle pour les fruits et légumes, un autre pour les fleurs et le dernier pour les herbes aromatiques : coriandre, menthe etc.



Réaliser un jardin en commun, c'est partager beaucoup, de son histoire, de ses racines, de son idéal... Chaque élève et chaque apprenant FLE a sélectionné trois plantes : une plante qui vient d'ailleurs, une plante de notre sol lorrain et une plante qui rappelle des souvenirs d'enfance. Ce travail a permis de se rendre compte que les plantes aussi sont des voyageuses, et qu'elles ont, au cours des siècles, entretenu des liens étroits avec les hommes. La réalisation et l'entretien du jardin a été un véritable partage d'expériences entre les élèves et leurs correspondants, entre ceux qui savaient jardiner et ceux qui ne l'avaient jamais fait.





**ODD n°17** : Partenariats pour la réalisation des objectifs

**Département** : Moselle

**Ville** : Montigny-les-Metz

**Niveau scolaire** : Secondes

**Nombre d'élèves touchés** : 580



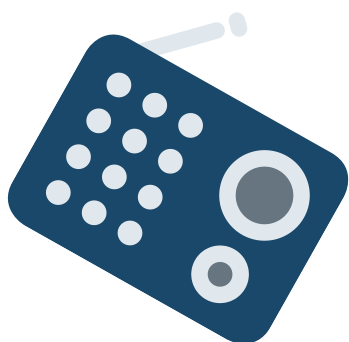
## Présentation des partenaires

**Jean XXIII** est un établissement catholique d'enseignement qui se place résolument à côté des familles comme un partenaire éducatif privilégié. Cet établissement, fruit d'une longue tradition d'excellence, est conscient des défis à relever en matière d'enseignement et d'éducation. L'enthousiasme des éducateurs et leur foi dans l'être en devenir demeurent intacts. Il leur appartient, avec les parents, de donner à chaque jeune les moyens de développer ses talents pour devenir pleinement l'adulte qu'il est appelé à être.

Créé à Metz en 2012, le **Comité d'Aide humanitaire au Peuple syrien (Comsy)**, apolitique et non confessionnel, s'efforce d'apporter assistance et soutien au peuple syrien et de sensibiliser aux souffrances qu'endure ce peuple. A l'initiative de la Charte d'Amitié signée le 28 juin 2013 entre la Ville de Metz et la Ville d'Alep représentée par son Comité civil démocratiquement élu, Comsy contribue aux actions de soutien et d'accompagnement de la population de la région d'Alep sur place, déplacée ou réfugiée. Comsy accompagne également les Syriens réfugiés sur Metz.

**Le + :**

Le projet a permis deux belles rencontres successives entre les élèves et Lama puis Ramman, réfugiés syriens.



### CONTACTS :

**Ensemble scolaire Jean XXIII**  
10 rue Monseigneur Heintz 57950  
Montigny-lès-Metz  
Tel : 03.87.62.41.11  
Référénte : Cécile Auburtin  
cdi@jean23.org  
<http://www.jean23.org/index.html>

**Comsy**  
Espace Corchade, 37 rue  
du Saulnois 57070 Metz  
Tel : 07 82 46 69 11  
Référénte : Dominique Cambianica  
comsy57@gmail.com  
<http://www.comsy57.org/>

# OBJECTIFS DU PROJET

Tout au long des séances, le projet avait pour but :

- De découvrir les actions menées par le Comsyrr ;
- De sensibiliser aux problématiques de l'eau qui se posent en Syrie ;
- De réfléchir à la nécessité et la complexité de divers partenariats en abordant les aspects politiques, économiques, socio-culturels et technologiques ;
- De réaliser une production numérique sous forme de web-radio abordant toutes les notions traitées.

## A LA DÉCOUVERTE DE L'ODD 17

Les premières séances ont permis aux élèves de mieux connaître Comsyrr et ses actions mais aussi de se familiariser avec les enjeux de l'ODD 17. Pour cela, un travail de réflexion autour de la notion de partenariat a été effectué. Pendant la première séance, les élèves étaient répartis en groupe pour l'élaboration de cartes mentales. Après un travail individuel, ils ont très rapidement mis leur travail en commun pour réaliser une carte/infographie sur un tableau blanc. La deuxième séance a permis d'ajuster les infographies. Ce travail les a aidés à mieux comprendre cette notion, à la relier avec les actions menées par Comsyrr et donc à avoir de la matière pour préparer l'émission de radio.

## RÉALISATION D'UNE ÉMISSION RADIO

Plusieurs séances ont été consacrées à la réalisation d'une émission de web-radio. Elle a été réalisée avec l'aide du journaliste Eric Mutschler qui présente l'émission "Durablement vôtre", dédiée au développement durable et diffusée sur 17 radios associatives en Lorraine et ailleurs. Ce travail a été l'occasion pour les élèves de découvrir le métier de journaliste. Ils ont été répartis en groupes : certains ont effectué des recherches sur la situation en Syrie, d'autres sont allés interviewer Lama, une réfugiée syrienne, à Metz.

*« On était plongé dans un domaine qu'on ne connaissait pas. Nous n'étions pas sensibilisés aux problèmes de la Syrie... On nous demandait d'être autonome... mais on ne nous a jamais appris à travailler comme ça ! »*

*Le « Coup de gueule » de  
Claire*

### Ressources pédagogiques :

Le lien vers l'émission " Partenariat pour l'aide humanitaire en Syrie " sur Youtube : <https://bit.ly/2mgzqYc>

## RENCONTRE AVEC RAMMAN ISMAIL

Le 2 Juin, Ismail Raman est venu à la rencontre des élèves pour présenter le court métrage "Paradis ininterrompu" produit par Juan David Romero. Il s'agit de sa propre histoire : celle d'un réfugié syrien qui a échappé à la guerre dans son pays pour recommencer sa vie en Europe. Cette présentation a été suivie d'un échange très riche et que les élèves ont particulièrement apprécié.



## REGARDS D'ÉLÈVES :

*« Malgré toutes les hésitations, les travaux souvent recommencés, on a fini par faire le lien entre les différents groupes... Les recherches des uns servaient le travail des autres... C'était une belle expérience »*

*Le « Coup de cœur » de  
Elliot M*

# LISTE DES ACTEURS ENGAGÉS DANS LE DISPOSITIF " ASSOCIATIONS ET SCOLAIRES POUR LES ODD "

ÉDITION 2018-2019 :

## ÉCOLES

Ecole Beauséjour (Tingueux), Ecole primaire (Crévéchamps)

## COLLÈGES

Collège Victor Prouvé (Laxou), Collège Les Avrils (Saint-Mihiel), Collège Frison Roche (La Broque), Collège Pilâtre de Rozier (Ars-sur-Moselle), Collège Paul Eluard (Verzy), Collège Trois Fontaines (Reims), Collège Louis Grignon (Châlons-en-Champagne).

## LYCÉES

Lycée des métiers (Bazeilles), Lycée Professionnel Geisler (Raon-L'Étape), Lycée professionnel Schweisguth (Sélestat), Lycée Jean Baptiste Colbert (Reims), Lycée Raymond Poincaré (Bar-le-Duc), Lycée Jean Jaurès (Reims), Lycée Mathieu de Dombasle (Pixérécourt), Lycée Felix Mayer (Creutwald), Lycée Louis-Casimir Teyssier (Bitche), Lycée Arthur Varoquaux (Tomblaine), Lycée Jean XXIII (Montigny-lès-Metz).

## ASSOCIATIONS

Secours Populaire, Banque Alimentaire, Burkin'Ardenn'Avenir, Les Petits Débrouillard 88, Association pour le Développement de Loanga, VERSO, Action Contre la Faim, Association Initiative Motivée pour un Développement en Afrique, Association de Parrainage pour l'Éducation l'Éducation et la Liberté, Collectif FESTISOL rémois (Femmes Relais 51, Association des Maisons de Quartier de Reims), Artisans du Monde Reims, Essor Ba Burkina, Alter Alsace Energies, Artisans du Monde Metz, Centre de créations pour l'enfance, MJC des Trois Maisons, L'Escale, Mil'École, Solidarité Enfants du Vietnam, Consommation Logement Cadre de Vie, CCFD Terre Solidaire, Association Mosellane d'Économie Montagnarde, Parc Naturel des Vosges du Nord, Association des Travailleurs Maghrébins de France, Comité d'aide humanitaire au peuple syrien.

## COLLECTIVITÉS TERRITORIALES :

Conseil Départemental de Meurthe-et-Moselle (SAMIE-54), Ville de Tingueux

**Ce recueil** est à destination des enseignants, chefs d'établissements, élus, agents territoriaux et responsables des politiques publiques de l'éducation, de l'action internationale et du développement durable, des professionnels et bénévoles de ces domaines issus du milieu associatif, et de toutes personnes désireuses de s'engager dans une démarche d'éducation à la citoyenneté et à la solidarité internationale.

**Il constitue** un outil de capitalisation du dispositif "associations et scolaires pour les ODD".

Ce recueil contient les projets réalisés lors de l'édition 2018-2019.


Date de publication : Octobre 2019

**VOUS ÊTES UNE ASSOCIATION OU UN ÉTABLISSEMENT SCOLAIRE  
DU GRAND EST ET SOUHAITEZ PARTICIPER AU DISPOSITIF ?**

CONTACTEZ :

**Audrey VICENZI**

GESCOD - Antenne de Nancy  
48, esplanade Jacques Baudot  
54 035 NANCY Cedex

 **03 83 94 58 65**

 [audrey.vicenzi@gescod.org](mailto:audrey.vicenzi@gescod.org)

Restez informé.e.s en consultant régulièrement notre site [www.gescod.org](http://www.gescod.org) et en nous suivant sur les réseaux sociaux.



[www.gescod.org](http://www.gescod.org)

Une **exposition** autour des **projets pédagogiques** réalisés entre **septembre 2018 et juin 2019** accompagne ce livret pédagogique. Elle est composée des **15 kakémonos** sur supports. L'expo est disponible pour toute structure qui souhaite communiquer sur les actions de solidarité internationale et en lien avec les Objectifs de Développement Durable.

Gescod (Grand Est Solidarités & Coopérations pour le Développement) est la structure régionale de coopération et de solidarité internationales du Grand Est. Gescod représente le relais entre l'État, les collectivités territoriales et les acteurs de la société civile (associations, entreprises, ...) . Gescod a pour vocation de renforcer leur pouvoir d'agir à l'international. C'est dans ce cadre que Gescod coordonne les actions d'animation régionale et assure appui, conseil, suivi et évaluation.

## CONTACT :

Siège  
17 rue de Boston  
67000 STRASBOURG  
03 88 45 59 89  
[gescod@gescod.org](mailto:gescod@gescod.org)

Antenne de Châlons-en-Champagne  
30 Chaussée du Port, B.P. 70366  
51022 Châlons-en-Champagne  
03 26 21 44 66  
[chalons-en-champagne@gescod.org](mailto:chalons-en-champagne@gescod.org)

Antenne de Nancy  
48, esplanade Jacques-Baudot  
54035 Nancy Cedex  
03 83 94 58 63  
[nancy@gescod.org](mailto:nancy@gescod.org)