



# Lettre d'information

#03 • Mars 2020 - Décembre 2020

# DIIMA



Développement Inclusif  
dans l'Intercommunalité de Maevatanana

## Réalisation des monographies communales



Collecte des données auprès de la commune d'Ambalanjanakombly

Le projet DIIMA prévoit la définition des **plans communaux de développement** (PCD) des **16 communes** membres de l'OPCI. La **monographie communale** constituera la première partie des PCD.

Pour ce faire, chaque commune fait l'objet d'une mission de **présentation de la méthodologie** puis d'une mission de **recueil des données**. Les données monographiques sont collectées par le biais de **3 fiches d'enquête**, une pour chaque niveau de source d'informations : **commune, fokontany\*, quartier**.

À ce jour, la collecte des données a été effectuée pour un premier groupe de **7 communes**. L'animateur territorial en socio-organisation s'attèle actuellement à la **rédaction** des monographies, constituées de **16 chapitres**, avant de répéter les étapes énoncées ci-dessus pour les communes restantes.

\* Subdivision administrative de la commune

## Identification des acteurs de la société civile

En raison de l'étendue du territoire de l'OPCI, les missions de terrain relatives aux monographies sont couplées avec des entretiens menés auprès des **organisations de la société civile** (OSC) et **espaces de concertation** existants. Les entretiens se basent sur un questionnaire préalablement élaboré par l'équipe projet. Le projet DIIMA ambitionne de :

- **recenser** les OSC et constituer une **base de données multi-critères** ;
- **identifier** les lieux (in)formelles servant d'espaces de concertation et poser un **diagnostic de fonctionnement** pour améliorer leur représentativité et efficacité.

Les espaces de concertation ont une **typologie variée**. Il s'agit par exemple des **commissions** qui regroupent habituellement les chefs fokontany, doyens, représentants des églises, société civile, services techniques et qui émettent des recommandations pour le **développement local**, ou encore de la **plateforme de concertation de la gare routière** de Maevatanana qui comprend les acteurs publics et privés du secteur du transport et des usagers.

L'objectif suivant sera d'appuyer la **structuration** et le **renforcement organisationnel** de ces entités pour qu'elles puissent prendre part à la décision publique, dans un souci de **développement socio-économique inclusif** du territoire.



Entretien avec la présidente d'une association de femmes

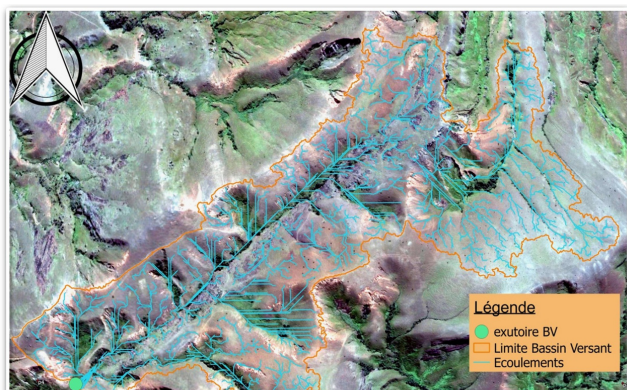


Entretien avec le président d'une association de pêcheurs

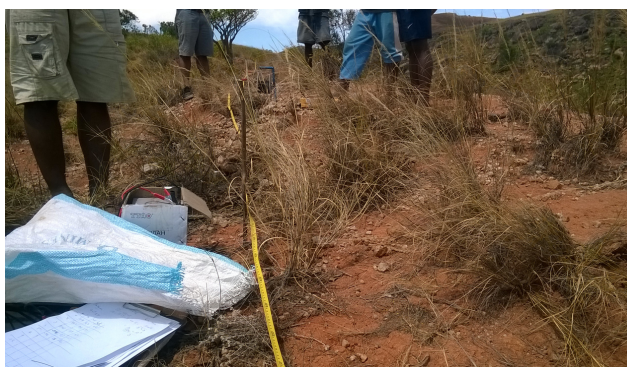


# Réhabilitation et extension du réseau d'adduction d'eau potable

## Commune rurale d'Andriba



Hydrographie du bassin versant Est de la montagne de Tsaramasoandro



Sondage "Bedrock" sur la montagne de Tsaramasoandro

L'étude réalisée par le service technique de l'OPCI fin 2019 souligne que le captage actuel, au débit faible et à ciel ouvert, ne permet pas de subvenir aux besoins en eau potable de la population. En conséquence, elle préconise de conduire une **étude hydrogéologique**.

En **octobre 2020**, un consultant s'est rendu à Andriba pour identifier le bassin versant où implanter le **nouveau captage**. Pour le caractériser et calculer son bilan hydrique, il a notamment eu recours à des **sondages** de type "Bedrock" (analyse géophysique de la couche de rétention d'eau par sondage électrique).

L'étude hydrogéologique formule les conclusions suivantes :

- Un **point favorable de captage** a été trouvé dans le bassin versant Est de la montagne de Tsaramasoandro ;
- La **réserve d'eau disponible** permet largement de satisfaire à la fois les besoins actuels et futurs (projection à 2035) des habitants et des rizicultures environnantes ;
- L'**analyse des eaux** (paramètres physiques et bactériologiques) est conforme aux normes de salubrité et potabilité ;
- Le réseau devra répartir équitablement l'eau entre les 3 fokontany concernés ;
- La zone de captage nécessite des **aménagement de protection immédiats**.

### Événements

#### Atelier d'identification des synergies et des complémentarités entre projets OSC-AL

20 novembre 2020, Antananarivo  
Organisé par la Délégation de l'Union européenne à Madagascar

- Présentation de l'état d'avancement des projets
- Groupes de travail thématiques
- Échanges de pratiques et analyse des synergies

#### Recrutement au sein de l'OPCI

Le 1er décembre 2020, un nouveau responsable administratif et financier a pris ses fonctions. Il assure le suivi administratif, financier et logistique des activités de l'OPCI et du projet DIIMA.

### Agenda • Janvier - Mars 2021

- Appel d'offres pour les travaux à Andriba
- Étude technique AEP au collège de Beanana
- Formation des élus des communes membres de l'OPCI sur les procédures administratives, budgétaires et comptables

Pour en savoir plus sur le projet DIIMA, consultez la **brochure de présentation ICI**

Pour rester informé.e des **activités de Gescod à Madagascar**, consultez la **dernière lettre d'information ICI** ou inscrivez-vous à [madagascar@gescod.org](mailto:madagascar@gescod.org) pour la recevoir.



#### Projet DIIMA

OPCI Volamena  
C/O Enceinte Commune urbaine  
Andranomangatsiaka, Maevatanana 412  
[diima@gescod.org](mailto:diima@gescod.org)  
+261 (0)32 07 033 33

#### Antenne Gescod à Madagascar

Voirie municipale - Marolako  
BP 433 Mahajanga 401  
[madagascar@gescod.org](mailto:madagascar@gescod.org)  
+261 (0)32 07 195 23

[www.gescod.org](http://www.gescod.org)

Publication réalisée par Gescod, en 2021.  
Crédits photos © OPCI Volamena et Gescod.

