



20

RAPPORT D'ACTIVITÉ

25



Table des matières

	Édito	p.	1
01	GESCOD, un acteur territorial de la coopération internationale		
	Panorama des activités en 2025	p.	2
	Moyens mis en œuvre par GESCOD en 2025 et engagement des acteurs	p.	3
02	Animation et accompagnement des acteurs		
	S'engager en région Grand Est : les ODD au cœur de l'action	p.	4
	Animation du réseau du Grand Est	p.	5
	L'ECSI (Éducation à la citoyenneté et à la solidarité internationale)	p.	7
	DIODD et nos actions à destination des scolaires	p.	8
	Campagnes citoyennes : Festival des solidarités	p.	9
	Festival ALIMENTERRE	p.	10
	Objectif ODD 5 : faire avancer l'égalité !	p.	11
	Lancement du programme Récital-ODD 3	p.	12
	Accompagnement à l'accès aux services essentiels	p.	13
03	Mobilité internationale et volontariat		
	Dispositifs pour encourager l'engagement des jeunes en solidarité internationale	p.	14
	Volontariat de Solidarité internationale	p.	15
04	Appui aux collectivités pour leurs projets de coopération internationale		
	Les actions de GESCOD en faveur de la coopération décentralisée	p.	16
	Bénin	p.	19
	Bésil	p.	20
	Cambodge	p.	21
	Cameroun	p.	22
	Congo	p.	28
	Maroc	p.	30
	Haïti	p.	34
	Madagascar	p.	35
	Sénégal	p.	40
	Bénin / Sénégal / Togo	p.	44
	Togo	p.	45
	Togo/Bénin	p.	46
05	Annexes		
	Bureau et Conseil d'administration	p.	48
	Équipe GESCOD	p.	49
	Glossaire	p.	50
	GESCOD : le réseau des partenaires	p.	51





En 2025, GESCOD a connu une année particulièrement dynamique, marquée par l'engagement constant des acteurs du Grand Est dans les coopérations décentralisées au service de projets essentiels. Cette mobilisation s'est également traduite par une forte progression du volontariat de solidarité internationale, tant à l'envoi qu'en réciprocité. Par ailleurs, nos actions de sensibilisation et d'accompagnement ont poursuivi leur développement, avec, par exemple, le lancement de la troisième phase du programme RECITAL ODD ou le succès notable de la campagne ALIMENTERRE, qui s'est déployée sur l'ensemble du territoire régional.

Mais ce bilan positif ne doit pas masquer une réalité plus exigeante.

Dans un contexte budgétaire contraint, les premiers signaux d'alerte sont déjà perceptibles. Dès 2025, nos membres ont été confrontés à un accès plus restreint aux cofinancements nationaux. À une échelle plus large, c'est l'ensemble des acteurs de la solidarité internationale qui est aujourd'hui fragilisé.

Face à ces défis, nous avons choisi d'anticiper.

Sous l'impulsion du Bureau et du Conseil d'administration, GESCOD a engagé une modernisation de ses statuts, adoptée à l'unanimité en février 2026. L'objectif était clair : renforcer notre capacité d'action, ouvrir davantage notre gouvernance et adapter notre fonctionnement aux réalités actuelles, tout en affirmant notre ancrage dans les Objectifs de Développement Durable.

Au-delà de ces évolutions, un cap demeure : accroître l'impact de nos actions et se tenir prêts à nous réinventer. Cela suppose d'imaginer de nouveaux partenariats, de diversifier nos approches pour continuer à faire vivre, en Grand Est comme aux côtés des nombreux partenaires étrangers de nos membres, nos valeurs de solidarité et de coopération.

2026 s'ouvre ainsi comme une année de défis mais aussi d'opportunités.

C'est collectivement que nous saurons y répondre. Merci à toutes et tous, membres ou partenaires, pour votre engagement.

Jean-Pierre FORTUNÉ
PRÉSIDENT DE GESCOD

Panorama des activités en 2025

Animation et accompagnement des acteurs - Un nouvel élan avec RECITAL ODD phase 3

L'année 2025 a marqué une nouvelle étape pour les projets d'Education à la Citoyenneté, Solidarité et la Coopération Internationale (ECSI) avec **le démarrage de la phase 3 du programme RECITAL-ODD**, porté par la CIRMA et soutenu financièrement par l'AFD et, en Grand Est, par la Région.

Trois dispositifs d'appui aux projets des acteurs du Grand Est, dotés d'un budget de près de 97 000€ (sur 3 ans), ont ainsi pu être lancés : DIODD, qui soutient la constitution de binômes associations-établissements scolaires (i), MOZAIK, pour les projets d'ECSI à destination de tous publics (ii) et CRESCEND'ODD, l'incubateur qui permettra d'offrir un accompagnement renforcé aux porteurs de projets plus ambitieux (iii).

Les campagnes citoyennes Festisol et ALIMENTERRE, coordonnées par GESCOD, ont connu un succès sans précédent avec plus de 315 structures mobilisées touchant ainsi l'ensemble des 10 départements du Grand Est et des publics parfois plus éloignés de nos interventions.

En matière d'accompagnement, les associations et structures du Grand Est ont participé activement **aux événements et formations, collectives ou individuelles**, organisées sur tout le territoire. Un nouveau groupe-pays Côte d'Ivoire s'est réuni, avec la participation très appréciée du Conseiller de coopération et d'action culturelle de l'Ambassade de France, afin de favoriser une première prise de contact entre les structures du Grand Est coopérant avec des acteurs ivoiriens.

Les assises co-organisées, avec la Région Grand Est, en février, ont permis de poursuivre **la dynamique forte de promotion de l'ODD 5 Egalité entre les sexes**, poursuivie par GESCOD en articulation avec les partenariats régionaux.

Deux nouveaux événements à signaler également : le Festival de l'engagement de Thaon-les-Vosges et le 1er Forum de la solidarité internationale porté par le RESIMMM, à Metz.

Pour en savoir plus sur les membres qui font la richesse de notre réseau et sur leurs engagements à l'international, suivez le QR code au fil des pages.

A noter : en tant que Réseau régional multi-acteurs du Grand Est, GESCOD a pu s'appuyer, pour l'ensemble de ces actions sur **la dynamique inter-réseaux animée par la CIR-**

Coopérations décentralisées et services essentiels

Les collectivités territoriales du Grand Est ont confirmé, en 2025, leur engagement dans des projets structurants, notamment en matière de services essentiels que ce soit pour le traitement des déchets, avec le lancement d'un service de collecte et de stockage des déchets à Méckhé (Sénégal), dans le cadre du partenariat avec St Dié-les-Vosges (FICOL AFD), ou pour l'accès à l'eau potable des populations avec, par exemple, le démarrage d'un projet ambitieux de coopération entre le Grand Reims et Brazzaville (au Congo).

Les services essentiels, qui représentaient plus de 40% des projets appuyés en 2025, étaient d'ailleurs à l'honneur lors de la matinée d'échange organisée à Tinquieux, en juin, avec l'appui de pS-Eau et du réseau CICLE, dans le cadre de la phase 2 du Programme pour une approche intégrée pour un meilleur accès aux services d'eau, d'assainissement, d'énergie et de déchets, cofinancé par l'AFD.

En complémentarité avec les coopérations appuyées par GESCOD au Bénin, Brésil, Cambodge, Cameroun, Congo, Maroc, Sénégal, Togo et à Madagascar, **deux nouvelles coopérations** ont bénéficié de l'appui de nos équipes : un tout nouveau partenariat entre la Communauté de communes d'Ardenne-Thiérache et la Commune de Soutouboua2, au Togo, et la concrétisation, autour d'un projet Eau, de la coopération entre Maizières-lès-Metz et Mossendjo, au Congo.

Mobilité - Développement de la réciprocité

Les partenariats de coopération ont pu compter sur l'apport de volontaires internationaux, basés dans leurs territoires partenaires, ou accueillis en réciprocité pour développer des actions de promotion des ODD, souvent plébiscitées par les habitants.

Mais si le volontariat de solidarité internationale a connu une croissance majeure c'est surtout sous l'impact **des programmes de France Volontaires**, à destination des associations comme des collectivités.

Au total, **9 volontaires**, originaires du Cameroun, de Madagascar, d'Arménie, de Colombie, du Liban, etc ont été accueillis avec l'appui de GESCOD soit plus de 16% des VSI accompagnés.

Du côté des chantiers de jeunes et des actions d'ECSI cofinancées par le FONJEP, on constate une réelle dynamique également, malgré de premières baisses des enveloppes disponibles.

Vie associative consolidée

Près de 10 ans après la création de GESCOD, une actualisation des statuts a été décidée, en Assemblée générale extraordinaire, le 11 février 2026 avec pour objectifs **la consolidation du fonctionnement associatif et son adaptation aux nouveaux défis**. Parmi les mesures majeures : référence aux ODD, mandat de 7 fois 1 an pour la présidence, élargissement du collège des personnalités qualifiées, féminisation des fonctions, sécurisation du recours à la visioconférence, etc.

Par ailleurs, **14 nouveaux membres** ont formalisé leur engagement aux côtés de GESCOD. 7 associations de solidarité internationale, 4 associations mobilisées pour la mise en œuvre des ODD, 1 collectivité locale : Maizières-lès-Metz et 2 personnalités qualifiées, spécialistes de la coopération internationale et de l'économie du développement, ont ainsi adhéré.

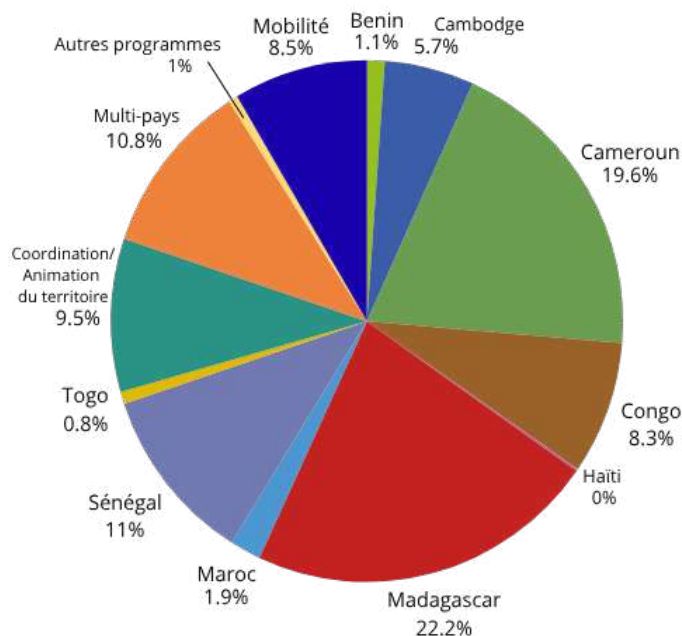
En matière budgétaire, après plusieurs années consécutives de hausse, **les dépenses réalisées se sont maintenues à un niveau conséquent** de plus de 5,7 M€, tirées par les programmes de coopération, souvent pluriannuels, qui représentent près de 80% des montants dépensés.

Les recettes nouvelles poursuivent, elles, leur baisse avec 4,3 M€, du fait principalement de la diminution des cofinancements obtenus, auprès du ministère de l'Europe et des affaires étrangères ou de l'Agence française de développement, pour la mise en œuvre de nouveaux projets, conséquence directe des contraintes nouvelles pesant sur l'aide publique au développement.

Moyens mis en oeuvre par GESCOD en 2025

Dépenses sur programmes de coopération	4 720 874€
Dépenses liées à la coordination et animation régionales	568 154 €
Dépenses liées à la Mobilité (volontariat)	484 433 €
Fonds redistributifs	32 475€
Frais assumés par les partenaires	212 021 €
TOTAL	6 017 957 €

Répartition des dépenses sur programmes en 2025



ÉTAT - MINISTÈRE DE L'EUROPE ET DES AFFAIRES ÉTRANGÈRES.....	640 065 €
Financement direct.....	70 000€
via communes et EPCI du Grand Est.....	414 065€
via Région Grand Est.....	156 000€
AGENCE FRANÇAISE DE DÉVELOPPEMENT.....	665 604€
Financement direct.....	440 171€
via autres structures.....	225 433€
RÉGION GRAND EST.....	752 000 €
DÉPARTEMENTS.....	16 200€
Collectivité européenne d'Alsace.....	8 100€
Département de Meurthe-et-Moselle.....	8 000€
Département de la Meuse.....	100€
EPCI.....	250 392€
Colmar Agglomération.....	5 000 €
Communauté de communes Ardennes-Thiérache.....	100 €
Communauté de communes de la Plaine du Rhin.....	1 300 €
Communauté de communes de la Vallée de la Bruche.....	100 €
Communauté de communes de la Vallée de Villé.....	100 €
Communauté de communes de Sauer Pechelbronn.....	300€
Communauté de communes de Sélestat.....	4 905 €
Communauté de communes du Canton d'Erstein.....	7 287 €
Communauté urbaine du Grand Reims.....	60 000€
Epernay Agglo Champagne.....	26 900 €
Eurométropole de Metz.....	100€
Eurométropole de Strasbourg.....	45 000 €
Métropole du Grand Nancy.....	1 500 €
Saint-Louis Agglomération.....	5 000 €
Syndicat d'Ensisheim-Bollwiller et environs (SIAEP).....	7 000 €
SIVOM de Mulhouse.....	5 000 €
SMICTOM d'Alsace centrale.....	5 100 €
Syndicat des eaux et de l'assainissement Alsace-Moselle (SDEA).....	46 100 €
Territoire d'énergie Alsace (TEA).....	9 600€
Syndicat Intercommunal d'Energies de la Marne (SIEM).....	20 000 €
COMMUNES.....	240 401 €
Aiglemont.....	359€
Aÿ-Champagne, Bergheim, Breitenbach.....	300€
Barr.....	1 408 €
Bennwihr.....	304 €
Colmar.....	5 100 €
Commercy (OMCI).....	42 000 €
Cormontreuil.....	100 €
Eguisheim.....	350 €
Erstein.....	1 430 €
Eschbach.....	2 000 €
Haguenau, Lingolsheim.....	200 €
Hochfelden.....	1 000 €
Loos-en-Gohelle.....	54 000 €
Maizières-les-Metz.....	5 000 €
Marckolsheim.....	7 400 €
Metz.....	100 €
Mulhouse.....	55 000 €
Nancy.....	2 400 €
Ribeauvillé.....	15 100 €
Saint-Dié-des-Vosges.....	9 350 €
Saint-Louis.....	3 500 €
Saint-Max, Scherwiller.....	200 €
Sierentz.....	3 000 €
Strasbourg.....	30 000 €
Suippes, Thorey Liautey, Tinquieux.....	300€
Vandoeuvre-lès-Nancy.....	500€
AUTRES PARTENAIRES.....	1 709 310 €
Agence de l'eau Rhin-Meuse.....	165 600 €
Agence de l'eau Seine-Normandie.....	754 135 €
Agence de Service Civique.....	5 988€
Associations.....	253 365 €
Autres et divers.....	91 328 €
Dons privés et d'entreprise.....	100 €
Fonjep.....	242 825€
France Volontaires.....	154 630€
Partenaires Sud.....	41 339€
TOTAL GÉNÉRAL.....	4 273 972€

S'engager en région Grand Est : les ODD au cœur de l'action

En 2025, les Objectifs de Développement Durable continuent de fédérer les énergies à travers le monde : des avancées concrètes, comme la réduction des inégalités, ou l'amélioration de l'accès à l'éducation, montrent que chaque effort compte.

En région Grand Est, GESCOD, dans le cadre de sa fonction d'animation du territoire, met en réseau et accompagne tous les acteurs impliqués dans la coopération et la solidarité internationales, renforçant ainsi la qualité et la visibilité de leurs actions pour intégrer les ODD dans les dynamiques locales et tracer la voie vers un avenir plus durable et inclusif.

GESCOD se mobilise par la sensibilisation aux Objectifs de Développement Durable (ODD), notamment l'ODD 17 à travers le Festival des Solidarités, l'ODD 4 via le dispositif DIODD et le groupe thématique Éducation, l'ODD 6 et l'ODD 7 par l'accompagnement des dispositifs 1 % solidaires liés à l'eau et à l'énergie, ainsi que l'ODD 12 à travers le Festival ALIMENTERRE et l'accompagnement des dispositifs 1 % solidaires relatifs aux déchets.



Au titre de l'animation et de l'accompagnement des acteurs, GESCOD assure 3 principales missions :



1 Observatoire : veille, production et diffusion d'informations

GESCOD produit de la connaissance pour mieux agir ensemble :

- Identification et référencement des acteurs et actrices de solidarité internationale et d'ECSI en Grand Est et leurs expertises
- Observation des dynamiques territoriales et favoriser les rencontres entre structures
- Analyse et mutualisation des initiatives



2 Accompagnement des acteurs de la solidarité internationale

GESCOD accompagne les acteurs et actrices de solidarité internationale et d'Education à la Citoyenneté et à la Solidarité Internationale (ECSI) en région Grand Est, individuellement et collectivement :

- Suivi-conseil et appui au montage de projets
- Formations thématiques
- Accompagnement des acteurs : groupes pays et groupes thématiques



3 Accompagnement de projets d'Education à la Citoyenneté et à la Solidarité Internationale (ECSI)

GESCOD diffuse et fait vivre les ODD auprès du grand public :

- Interventions de sensibilisation
- Mise à disposition d'outils pédagogiques
- Financement et accompagnement de projets qui renforcent l'engagement citoyen et la solidarité internationale
- Coordination des campagnes citoyennes (Festival des Solidarités et Festival ALIMENTERRE)



En 2025, ces actions ont été menées grâce à nos partenaires :



Animation du réseau du Grand Est

Contexte

L'accompagnement individuel et collectif est au cœur de l'animation territoriale de GESCOD. Elle permet aux différentes structures de s'impliquer dans les événements afin de renforcer leur engagement envers les Objectifs de Développement Durable (ODD), tant localement qu'à l'international.

Les associations restent les principales bénéficiaires de cet accompagnement, suivies par les collectivités territoriales et les structures socio-culturelles.

En 2025, GESCOD a organisé **29 événements regroupant 610 participant.e.s** tandis que 238 accompagnements individuels ont été réalisés.



Formation Suivi-Evaluation à Mulhouse ©GESCOD



238

accompagnements



99

associations



17

collectivités territoriales et autres acteurs publics



14

structures socio-culturelles

Accompagnement Individuel

En 2025, GESCOD a réalisé **238 accompagnements** auprès de **130 structures**. Parmi eux, 32 étaient des accompagnements globaux, tandis que les autres visaient à orienter les structures vers des dispositifs adaptés à leur éligibilité.

Education à la Citoyenneté et à la Solidarité Internationale (ECSI)

- **20** accompagnements renforcés pour le Festival ALIMENTERRE
- **15** accompagnements de collectifs Festisol
- **63** accompagnements dans le cadre du programme RECITAL-ODD

Solidarité Internationale

- **25** accompagnements pour l'accès aux dispositifs de l'Agence de l'Eau Rhin-Meuse (via le Ps-Eau)
- **37** accompagnements pour les dépôts auprès de l'agence des Microprojets
- **12** accompagnements pour des dépôts auprès de la Région Grand Est

Jeunesse et Mobilité internationale

- **34** accompagnements réalisés dans le cadre d'un dépôt auprès des dispositifs du FONJEP (ISI & JSI)



Témoignage

« Pour une association de solidarité internationale, la réalisation d'un projet s'apparente à un « trekking solidaire » (mais pas solitaire...) pour atteindre un « sommet », à savoir rédiger une « demande de projet » pour apporter aux plus défavorisés le minimum vital.

Si l'ONG est « porteuse du projet », il vaut mieux que la « cordée » soit bien préparée et conseillée. C'est là que le candidat à l'ascension peut se tourner vers une équipe à l'écoute.

ADV Laos, membre du RRMA GESCOD pour ses formations, informations et animations, s'est rapproché de son « équipe de sherpas » pour un accompagnement en vue de « prendre la bonne voie ». Grâce à ces conseils, nous avons atteint l'objectif, le « sommet », car ces villageois du Nord Laos, ethnie montagnarde, vont bénéficier de structures essentielles.

L'équipe de GESCOD, est territorialement très compétente ! »

L'équipe d'ADV Laos



Scannez le QR code pour découvrir ADV LAOS et ses activités



Animation du réseau du Grand Est

Formations collectives

Pour répondre aux besoins des associations de solidarité internationale du territoire, GESCOD propose des formations sous plusieurs formats (présentiel, hybride ou distanciel). Une approche flexible pour renforcer les compétences, au plus près des acteurs locaux. En 2025, ont été organisés :

- Des formations coorganisées avec Centraider (RRMA du Centre-Val de Loire) autour de la création de supports de communication et comment gérer les relations presses (36 participants représentant 22 structures)
- Deux cycles de formation à la méthodologie de projets (70 participants représentant 43 structures)

Au total, GESCOD a proposé 18 formations avec la participation de 136 structures issues majoritairement du milieu associatif.

Animation du réseau

En 2025, GESCOD a complété ses formations par des temps d'échanges et de mise en réseau avec l'organisation de :

- **4 groupes thématiques avec la participation de 67 personnes issues de 40 structures**



1 rencontre du Groupe Agriculture



2 rencontres du Groupe Education



1 rencontre du Groupe Egalité Femmes/Hommes

- **3 groupes pays avec la participation de 62 personnes issues de 34 structures**



- **1 webinaire « Carrefour des financements »** pour présenter les dispositifs de soutien régionaux aux associations œuvrant dans la solidarité internationale.

En 2025 toujours :

- **1ère édition du Forum des Solidarités internationales** en partenariat avec la Ville et l'Eurométropole de Metz et le RESIMMM afin de donner une plus grande visibilité aux projets portés par les associations et les bénévoles mosellans.
- **Participation à la flamme CUF à Nancy pour les 50 ans de Cité Unies France** au côté de la Métropole du Grand Nancy et du Département de Meurthe-et-Moselle, pour célébrer l'engagement des collectivités françaises en faveur de la solidarité internationale.
- **Co-organisation du Festival de l'Engagement de Thaon les Vosges** pour sa première édition aux côtés de structures du territoire.



Témoignage

« Dans le cadre du programme d'accompagnement des associations dispensé par GESCOD, j'ai eu l'opportunité en 2025 de participer à la formation intitulé « Gestion de projet en solidarité internationale ». La formation a été une expérience très enrichissante pour moi. J'ai acquis une méthode claire et structurée pour concevoir et piloter un projet. Cette formation m'a particulièrement aidée dans le montage et la gestion de mon projet d'animation dans le cadre du « Quartier d'été » en me permettant de mieux organiser mes idées, planifier mes actions et assurer la cohérence de mon budget.

Aujourd'hui, en attendant de finaliser l'écriture de mon projet de solidarité internationale, je mesure pleinement l'apport de cette formation, qui constitue une base solide pour mener des actions cohérentes, responsables et adaptées aux besoins du terrain. »

Madame Gilda Randriamanantany, présidente de l'association Malgache Mulhouse Agglomération (AMMA)



Scannez le QR code pour découvrir AMMA et ses activités



Groupe-Pays Maroc (juin 2025-Nancy) ©GESCOD



L'ECSI (Éducation à la citoyenneté et à la solidarité internationale)

L'Éducation à la Citoyenneté et à la Solidarité Internationale vise à contribuer à la construction d'un monde plus juste, solidaire et durable. Elle permet au public de mieux comprendre les mécanismes d'interdépendance entre les sociétés et d'identifier les sources d'inégalités afin **d'envisager des solutions concrètes**. Elle développe l'ouverture aux autres, encourage l'interculturalité et participe à la déconstruction des préjugés. Elle valorise la diversité des points de vue et **favorise le dialogue comme outil de compréhension mutuelle**. L'ECSI renforce également la capacité d'agir, tant individuellement que collectivement, face aux enjeux contemporains, et sensibilise aux grands défis mondiaux tels que le changement climatique, la pauvreté ou l'égalité entre les personnes.

GESCOD encourage la solidarité, qu'elle soit locale ou internationale, et incite chacun et chacune à s'engager dans des actions citoyennes du quotidien.

Fresque de l'alimentation

2 fresques de l'alimentation, animées par l'association Les bons restes à Reims :

- 1 fresque, organisée à **Châlons en Champagne** qui a mobilisé de nombreux membres du Lions Club du territoire et 5 membres du foyer de jeunes travailleurs de Châlons.
- 1 fresque, coorganisée à **Saint-Dizier** avec le Syndicat mixte Nord Haute-Marne, porteur d'un Projet Alimentaire Territorial (PAT).

Chiffres clés

3 programmes financés par l'Agence Française de Développement avec une coordination régionale en Grand Est (RECITAL ODD, Le Festival ALIMENTERRE, le Festival des Solidarités)

12 formations et groupes d'échanges sur la thématique de l'ECSI avec plus de **180** participant.es représentant **130** structures du territoire



Témoignage

« J'ai animé la fresque de l'alimentation auprès de 2 groupes adultes aux contextes de vies très différents. Durant ces ateliers les différents points de vue sur le système alimentaire mondial et français ont pu être partagés et objectivés avec les apports de la fresque. Des dynamiques d'actions ont également émergé ! »



Madame Bénédicte Pamorède, Association Les Bons Restes



Scannez le QR code pour découvrir L'association les Bons Restes et ses activités



Fresque de l'alimentation à Châlons-en-Champagne © GESCOD

Formations avec Kurioz

En collaboration avec Kurioz, il a été proposé aux acteurs et actrices de la région, des temps de formation pour sensibiliser aux ODD, en deux modules, en distanciel :

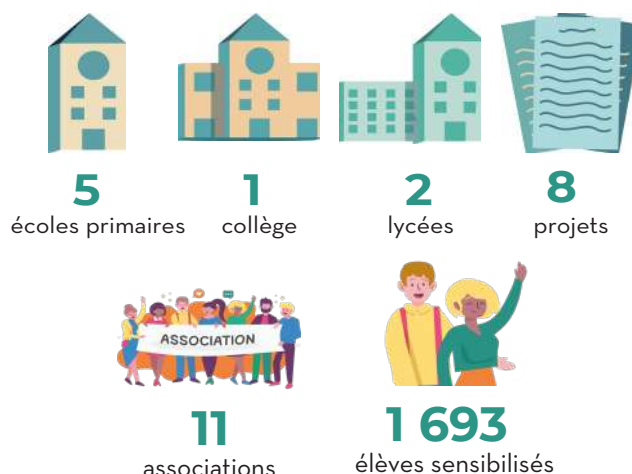
- « **Introduction aux Objectifs de Développement Durable** » : il s'agissait de voir ensemble comment introduire les ODD en s'appropriant des outils d'ECSI.
- « **Aborder la question de la biodiversité** » qui a permis de s'interroger sur l'interdépendance des questions liées à la biodiversité avec l'ECSI.



DIODD et nos actions à destination des scolaires

L'éducation est au cœur de la nécessaire transition des sociétés vers plus de solidarité, de justice et de durabilité. Pour s'engager en faveur de ces transitions, les ODD, adoptés sous l'égide des Nations Unis, constituent un cadre mondial dont chaque territoire et chaque citoyen peut se saisir. L'ECSI croise explicitement les autres éducations transversales, dont l'éducation au développement durable, l'éducation à la santé et les enseignements artistiques et culturels. Dans cette optique, GESCOD met en œuvre le dispositif « **Associations et scolaires pour les ODD** » (DiODD) favorisant l'ouverture au monde des jeunes du Grand Est. Ce dispositif vise la constitution de binômes composés d'une association engagée dans le domaine de la solidarité internationale, du développement durable ou de l'éducation populaire et d'un groupe d'élèves. Chaque binôme bénéficie d'un soutien technique et financier.

Le dispositif Associations et Scolaires du Grand Est pour les ODD DIODD en chiffres



Témoignage

« L'association Amis D'Gens a collaboré avec l'ensemble scolaire Jean XXIII à travers trois interventions auprès des élèves, de la maternelle au CM2. Ces échanges riches avec les enfants et l'équipe enseignante ont renforcé la visibilité et la crédibilité de nos actions. Cette dynamique a contribué à l'obtention d'un nouveau partenariat avec l'ensemble scolaire Saint-Léon à Nancy, permettant à l'association Amis D'Gens de continuer à grandir.»



Madame Camille Boyon, présidente d'Amis D'Gens



Scannez le QR code pour découvrir Amis D'Gens et ses activités



Rallye des Solidarités : Les 4èmes rencontres des éco délégué-es de Meurthe et Moselle ont réuni 75 collégiens autour d'ateliers sur les semences paysannes et les coûts cachés de l'alimentation. Une projection-débat du film *Leurs champs du cœur*, suivie d'un échange avec un agriculteur engagé, a enrichi les réflexions. Les élèves ont reçu un livret pour découvrir leur « profil solidaire » et partir à la découverte de 23 associations du territoire. Les collégiens ont été informés, sensibilisés et encouragés à passer à l'action, à s'engager et créer des liens solidaires.



Rallye des solidarités Novembre 2025 ©GESCOD

Agir local, penser global : Le 23 avril 2025, le Campus Les Sillons de Haute Alsace a organisé « Agir local, penser global », un événement ECSI de la Direction Générale de l'Enseignement et de la recherche (DGER) réunissant 220 élèves, enseignants et intervenants pour promouvoir solidarité et coopération internationale. 13 ateliers sur des thèmes autour des ODD - comme la justice climatique, l'égalité femmes-hommes, l'accès à l'eau - ont permis de mobiliser les différentes familles éducatives du Grand Est, notamment l'enseignement agricole public et privé, l'Éducation nationale et les MFR, autour de l'éducation citoyenne, avec un appel final à renforcer les projets solidaires et le volontariat international pour impliquer la jeunesse dans les transitions.



Agir Local, Penser Global 2025 © EPLSillonsHteAlsace

Campagnes citoyennes

GESCOD, en tant que coordinateur régional du Festival des Solidarités et du Festival ALIMENTERRE (porté au niveau national par le CRID et le CFSI et financé par l'AFD), accompagne les acteurs locaux engagés dans l'ECSI grâce à de l'appui/conseil, des formations et des temps d'échanges. Cet appui vise à améliorer l'organisation d'événements, à partager les pratiques et à encourager la création de collectifs pour renforcer l'impact des actions.

Au-delà de leur dimension culturelle et éducative, ces festivals constituent de **véritables leviers de développement local** : ils favorisent la coopération entre organisations d'un même territoire, quels que soient leurs secteurs ou statuts, et encouragent l'action collective autour d'un programme commun.

Le groupe de travail Campagnes Citoyennes et autres actions d'ECSI offre un cadre partagé aux acteurs volontaires pour concevoir des projets mutualisés. **Son objectif central est d'amplifier l'impact et d'améliorer la qualité des initiatives menées sur les territoires.**



Le Festival des Solidarités, créé il y a plus de vingt ans, est **un événement international dédié à la promotion d'une solidarité ouverte et inclusive**. Chaque mois de novembre, une grande diversité d'acteurs – associations, collectivités, écoles, structures sociales et citoyennes – organise des animations pour encourager chacun et chacune à agir en faveur d'un monde plus juste et durable. L'édition 2025 s'est tenue du 14 au 30 novembre.

La force du Festisol réside dans son adaptabilité : chaque territoire s'approprie le cadre commun pour proposer des actions en lien avec ses propres thématiques et publics, tout en respectant une charte garantissant les valeurs du festival. Les sujets abordés rejoignent les grands enjeux de l'Agenda 2030 : lutte contre la pauvreté, alimentation, santé, éducation, égalités, climat, environnement, paix. Les formats d'événements sont variés : animations de rue, théâtre, jeux, projections-débats, expositions, repas partagés, marchés solidaires, concerts ou spectacles.

Témoignage

« Le Festival des Solidarités est le socle du collectif auboisi du Festisol : sans cette campagne citoyenne, le collectif n'existerait pas. Né à l'origine d'un consortium associatif autour de l'éducation aux migrations, le Festisol permet chaque année de consolider cette dynamique collective, de créer du lien entre associations et citoyen.nes, et de faire émerger de nouvelles initiatives locales. Pour e-graine Grand Est en tant que structure coordinatrice, c'est un outil structurant de sensibilisation qui donne corps à notre projet associatif en faveur de sociétés plus inclusives, d'une transition écologique juste et d'une démocratie plus participative »

Monsieur Cosme Gbogou, chargé de participation citoyenne e-Graine Grand Est



Scannez le QR code pour découvrir e-Graine et ses activités



Chiffres clés



316

structures mobilisées



16 964

personnes sensibilisées, dont 27% scolaires



344

animations associatives



Événement phare du festival des Solidarités en Grand Est, la 24^{ème} édition du **Marché du Monde Solidaire** s'est tenue les 15 et 16 novembre 2025 à l'Hôtel du département de Nancy regroupant plus de 80 structures de solidarité internationale.

Véritable carrefour de la solidarité internationale, le Marché du Monde Solidaire s'est imposé au fil des années comme un espace d'échanges, de découvertes et d'engagement citoyen. Il offre une fenêtre ouverte sur les réalités du monde, ses richesses culturelles, ses combats et ses espoirs. A travers une programmation riche et conviviale, placée sous le thème des « Cuisines du Monde », les 3200 visiteurs ont été invités à célébrer la cuisine comme vecteur de mémoire, de culture et de lien social.

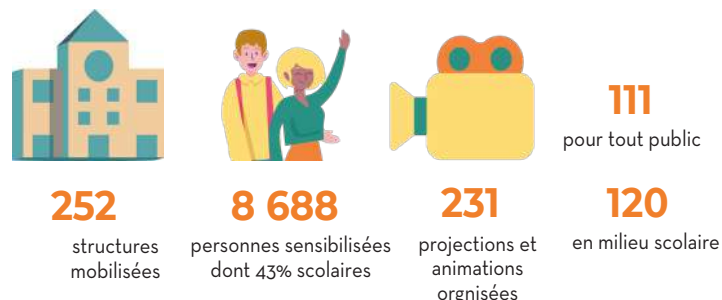


Marché du Monde Solidaire 2025 © GESCOD

Festival ALIMENTERRE

Les acteurs du Grand Est ont poursuivi leur engagement dans le festival ALIMENTERRE, en renforçant les échanges Nord-Sud autour du droit à l'alimentation. Cette dynamique a sensibilisé largement le public à l'interdépendance des systèmes alimentaires et soutient directement les démarches participatives des Projets Alimentaires Territoriaux (PAT). ALIMENTERRE mobilise les citoyens et les citoyennes, stimule le débat public et renforce la dimension démocratique des politiques alimentaires. L'année 2025 a été marquée par une forte mobilisation des jeunes et des futurs professionnels agricoles, notamment autour de l'agroécologie et de la souveraineté alimentaire, dans une perspective de respect du droit à l'alimentation pour tous.

Chiffres clés



Témoignage

« Depuis 2020, participer au festival ALIMENTERRE avec le Parc naturel régional des Ballons des Vosges m'a permis de voir naître de vrais échanges entre habitants, élus, agriculteurs et agricultrices. Grâce à l'accompagnement, aux formations et à la coordination proposée, nous avons gagné en confiance pour organiser des projections-débat de qualité. En cinq ans, j'ai vu le territoire se rapprocher autour des enjeux agricoles et alimentaires, et c'est une évolution très concrète. »

Madame Laura Grandmougin, chargée de mission agroécologie et ressources locales pour le Parc Naturel Régional des Ballons des Vosges



Scannez le QR code pour découvrir Le Parc Naturel Régional des Ballons des Vosges et ses activités



Témoignage

« Dans le cadre du Projet Alimentaire Territorial du Nord Haute-Marne, porté par le Syndicat mixte du Nord Haute-Marne, l'un des objectifs prioritaires est de sensibiliser les habitants et les habitantes aux enjeux d'une alimentation saine, de qualité et d'une agriculture durable. L'organisation de deux projections, ainsi que de la Fresque de l'Alimentation, a pleinement contribué à cet objectif. Ces temps de sensibilisation ont permis d'aborder les enjeux de l'alimentation durable et de l'agriculture biologique auprès d'un public varié, incluant des personnes en situation de précarité, en démontrant que chacun peut agir en faveur d'une alimentation plus durable et accessible, quels que soient les freins sociaux ou économiques. »



Madame Honorine Lanta, animatrice du PAT du Nord Haute Marne

Scannez le QR code pour découvrir le PAT du Nord Haute Marne et ses activités



Belle dynamique à l'international

Le festival ALIMENTERRE a favorisé la mise en relation entre acteurs du Nord et du Sud en s'appuyant sur des actions intégrées aux coopérations décentralisées portées par des collectivités du Grand Est, ainsi que par la Région Grand Est. Des projections-débats ont été organisées au Togo, au Bénin et au Congo, associant acteurs publics, organisations de la société civile, producteurs et citoyens autour des enjeux de sécurité alimentaire, d'agroécologie et de gouvernance alimentaire. L'organisation du Camp ALIMENTERRE au Bénin (trois jours, avec la participation de 500 personnes) et la projection à Sokodé, réunissant 300 personnes, ont permis des échanges d'expériences et la valorisation d'alternatives locales, en résonance avec les débats menés en France. Les diagnostics alimentaires et ateliers de co-construction de feuilles de route pour de futurs PAT à Sokodé au Togo et Parakou ont renforcé les liens entre collectivités partenaires.



Camp ALIMENTERRE au Bénin ©GESCOD

ODD 5 : faire avancer l'égalité pour toutes et tous

L'égalité entre les femmes et les hommes est un enjeu essentiel. Si des progrès ont été réalisés, de nombreuses inégalités persistent, ici comme ailleurs dans le monde.

Au cours de l'année, GESCOD a conduit diverses actions de sensibilisation auprès de publics variés. Ces événements se sont inscrits dans le cadre du projet Appui à l'égalité, à l'autonomisation et à la protection sociale des femmes au sein des régions partenaires porté par la Région Grand Est mais également dans le cadre de RECITAL-ODD.

Ces actions ont visé à renforcer la compréhension des enjeux liés à l'égalité entre les femmes et les hommes, à déconstruire les stéréotypes de genre et à encourager chacun et chacune à s'engager à son niveau. Par cette démarche, GESCOD réaffirme sa volonté de contribuer, par l'éducation et la sensibilisation, à l'émergence d'une société plus égalitaire pour toutes et tous.

Temps d'échanges dédiés

Déconstruire le sexisme, repenser le pouvoir : 2 fresques du sexisme organisées à Nancy et Strasbourg pour comprendre les mécanismes du pouvoir et réfléchir à des actions pour une société plus égalitaire.

16 jours d'activisme, un blind test engagé: animation en musique auprès d'une quinzaine de femmes du CADA de la Chapelle Saint Luc (10) pour dire stop aux violences.



Temps forts 2025

Conservatismes et égalité femmes-hommes : quelles voies/voix pour l'avenir ?

Le 19 février à Metz, les Assises de la coopération, organisées par la Région Grand Est et GESCOD, ont réuni plus de 200 personnes. Elles ont marqué la clôture du projet triennal, **Appui à l'égalité, à l'autonomisation et à la protection sociale des femmes au sein des régions partenaires au Bénin, au Sénégal, au Togo et au Maroc**, porté par la Région Grand Est et cofinancé par le ministère de l'Europe et des Affaires étrangères.

Cet événement a donné lieu à des échanges riches, animés par des interventions de qualité de représentants et représentantes de structures nationales ainsi que d'intervenantes venues de plusieurs pays, y compris ceux où le projet a été mis en œuvre. Ces contributions ont nourri une réflexion approfondie sur la montée des conservatismes et sur la nécessité de faire de l'égalité femmes-hommes un impératif pour toutes et tous.



Témoignage

« L'élue que je suis est fière de cette journée. Il faut rester attentifs, unir nos forces et dépasser ce qui nous oppose. On continue de faire peser sur les femmes tout le poids des injustices. C'est un véritable enjeu de société. A travers ses compétences, la Région Grand Est souhaite être actrice de ces changements et porter ces messages. »

Madame Sylvie d'Alguerre, Conseillère Régionale, Déléguée à l'Égalité femmes/hommes.



Scannez les QR code pour visionner les assises de la coopération et de la solidarité internationale en Grand Est

5 ÉGALITÉ ENTRE LES SEXES



Lancement du programme RECITAL ODD Phase 3

L'année 2025 a été marquée par le lancement de la phase 3 du programme RECITAL ODD (Renforcer l'Education à une Citoyenneté Internationale sur nos Territoires par une Approche Locale des ODD), financé par l'Agence Française de Développement (AFD) et piloté par la CIRRMA. Ce programme pour la territorialisation des ODD et la promotion de l'ECSI s'articule autour de trois axes principaux :



Axe 1 : Soutien aux acteurs via l'accompagnement, la formation et le financement des projets territoriaux. En plus du dispositif DiODD, GESCOD a, en 2025, lancé deux nouveaux appels à projets pour les adhérents du réseau.



Axe 2 : Structuration des territoires pour intégrer les ODD dans les pratiques locales (organisation d'événements et d'espaces d'échange ; partage de bonnes pratiques et la co-construction d'outils pédagogiques).



Axe 3 : Observatoire des dynamiques territoriales pour le référencement et valorisation des acteurs et projets de la solidarité.

« Depuis quelques années, nous avons multiplié les projets de lutte contre les mutilations génitales féminines, à Djibouti mais aussi en France avec l'organisation de conférences, tables rondes, ciné-débat, et autres événements de sensibilisation à Reims. Le soutien de GESCOD a été essentiel pour le financement via MOZAÏK et l'accompagnement de certains de ces événements et la production de documentaires de témoignages et d'informations sur le fléau de l'excision. L'appartenance au réseau GESCOD nous permet d'accéder à des formations en ligne et à quantité d'informations, tels que les témoignages très inspirants d'autres projets soutenus par GESCOD. A partir des appels à projets répertoriés sur leur site internet, nous avons pu candidater et ainsi obtenir une subvention de la Région Grand Est pour un projet d'autonomisation à Djibouti. »

Madame Moumina JOURNEE, présidente de l'association DROMADAIRE BLANC



Scannez le QR code pour découvrir Dromadaire blanc et ses activités



Les nouveaux appels à projets de RECITAL ODD



Nouvel incubateur de projets ECSI, lancé en octobre 2025.

Le dispositif **Crescend'ODD**, offre un accompagnement individualisé et collectif aux associations tout au long du programme RECITAL ODD. En 2025, **six associations** ont été présélectionnées pour intégrer l'incubateur et débiter l'élaboration de leur projet. La première formation du parcours d'incubation, intitulée « Ecrire son projet d'ECSI », s'est tenue en décembre.



Nouveau dispositif de soutien de projets ECSI à hauteur de 4 000 euros par projet

1ère session lancée en octobre 2025. 8 structures ont reçu une subvention entre 2 000 et 4 000 euros :

- Solidarité Nationale et Internationale (54)
- Colecosol (67)
- Dromadaire Blanc (51)
- CCFD-Terre Solidaire (54)
- Wakamoun (68)
- Terre des Hommes France - AL68
- Life Time Projects (68)
- Lions International District 103 E (51)

« L'association Wakamoun mène des actions régulières d'ECSI avec l'école Wolf de Mulhouse, située en quartier prioritaire. En collaboration avec l'APSM, elle propose aux jeunes des interventions en classe et des sorties éducatives, d'une demi-journée à une journée complète. Cette année, dans le cadre du projet MOZAÏK, deux axes sont explorés :

- « Madagascar, ses richesses et ses réalités »,
- « En tant que jeunes citoyens européens, comment agir au quotidien et autour de nous ? »

Les élèves ont notamment visité le Parlement européen à Strasbourg, où ils ont participé à des ateliers interactifs. Ces expériences ont été prolongées en classe, renforçant leur réflexion sur des enjeux porteurs de sens et d'avenir.»



Madame Pascale Schnoebelen, Directrice de l'association Wakamoun



Scannez le QR code pour découvrir Wakamoun et ses activités



Accompagner pour l'accès à l'eau potable et à l'assainissement

Un partenariat multi-acteurs

Depuis 2018, GESCOD, en partenariat avec le programme Solidarité-Eau (pS-Eau) et les agences de l'eau Rhin-Meuse (AERM), Seine-Normandie et Rhône-Méditerranée-Corse collabore à une animation régionale permettant d'accompagner et d'accroître les projets de solidarité et coopération internationale pour améliorer l'accès à l'eau potable, l'assainissement liquide et l'hygiène. Cette animation, reconduite annuellement via un cofinancement de l'AERM et de l'Agence Française de Développement (AFD), vise à :

- Renforcer les capacités des acteurs régionaux via des temps d'échanges, des formations et des appuis-conseils personnalisés : conseils techniques et méthodologique, appui à la recherche de partenaires techniques et financiers, et à la capitalisation des actions au niveau régional et national
- Sensibiliser et mobiliser les acteurs et notamment les collectivités territoriales non engagées ;
- Accompagner les initiatives d'engagements tel que les fonds Eau des métropoles de Nancy et Strasbourg ou du fonds de dotation Terre d'Eau en Partage
- Evaluer et capitaliser sur des projets financés par l'AERM

Chiffres clés de l'accompagnement

25
associations

7
collectivités territoriales

17
projets

initiés par des acteurs du Grand Est sur la thématique EHA avec un cofinancement des Agences de l'eau et des fonds Eau régionaux

Nouveauté 2025

- Depuis 2025, un appui au solde de vos dossiers AERM est possible via l'accompagnement régional du pS-Eau.

Temps forts 2025

- 1 réunion multi-acteurs en co-organisation avec l'AERM en avril à Nancy sur « Comment ancrer au sein des territoires les actions de coopération et de solidarité internationale pour l'accès à l'eau potable et l'assainissement ? »
- L'appui à l'organisation d'un concours et d'une exposition photo des projets soutenus par l'AERM en marge de la biennale de la photographie, à Nancy, en avril
- 1 temps d'échanges entre jeunes français, malgaches, sénégalais et camerounais autour du sujet de l'hygiène menstruelle en novembre
- 1 formation sur la mise en place d'un projet d'accès à l'assainissement en milieu scolaire et sanitaire (à Nancy et en ligne) en décembre



L'approche multisectorielle pour les services essentiels

En mai 2025, **le programme pour une approche intégrée pour un meilleur accès aux services d'eau, d'assainissement, d'énergie et de déchets** a démarré sa phase 2, toujours porté en consortium par les réseaux pS-Eau, Cicle, Amorce, la CIRRMA et 6 RRMA et soutenu par l'AFD et l'ADEME. Il a permis la création du réseau Cordée, spécialisé dans l'accompagnement dans le secteur des déchets.

Afin de lancer cette nouvelle phase, **une table ronde « L'accès aux services essentiels pour un monde durable »**. La mobilisation des acteurs du Grand Est s'est tenue à Tineux le 19 juin 2025. Introduite par le Maire de Brazzaville, M. Dieudonné BANTSIMBA, la table ronde a réuni 62 participants, élus, techniciens, bénévoles associatifs ou personnalités qualifiées. Elle a permis de présenter 3 projets majeurs portés par des collectivités territoriales du Grand Est en matière de traitement des déchets et d'accès à l'eau. La plus-value que représente, pour les projets, la mobilisation des experts bénévoles d'Aquasistance ou le recours à des professionnels Volontaires de solidarité internationale a également été soulignée. Et l'importance des actions d'ECSI sur ces sujets n'a pas été oubliée.



Table ronde sur les services essentiels à Tineux ©GESCOD



Pour accéder au compte-rendu de la table ronde



<https://services-essentiels.org/>



Dispositifs favorisant l'engagement des jeunes en faveur de la solidarité internationale

En 2025, GESCOD a poursuivi son rôle de coordinateur régional des dispositifs Initiative pour la Solidarité Internationale (ISI) et Jeunesse et Solidarité Internationale (JSI) dans le Grand Est, organisant les jurys de sélection et assurant la formation des instructeurs et des structures marraines. GESCOD a promu les dispositifs dans toute la région à travers des forums et événements pour la mobilité et l'engagement des jeunes, comme Time to Move à Reims, Toute Est Encore Possible (TEEP) à Illkirch, Prépare-toi à Strasbourg, le festival de l'engagement à Thion-les-Vosges et d'autres initiatives locales.

Le dispositif JSI a enregistré **8 projets**, tous financés. En parallèle de sa mission de coordination, GESCOD a accompagné 2 projets en tant que parrain, afin de soutenir les porteurs de projet dans la préparation et le dépôt de leurs initiatives.

Le dispositif ISI qui soutient les dynamiques d'Education à la citoyenneté et à la solidarité internationale auprès des jeunes a confirmé son attractivité avec 30 dossiers déposés et **17 projets retenus pour financement**. Cette sélection a permis de soutenir les initiatives solides, structurantes et à fort impact pour les territoires et leurs partenaires.

Grâce à ces actions, GESCOD continue de renforcer le lien entre les jeunes, les associations et les acteurs institutionnels.

Chiffres clés



« J'ai extrêmement aimé l'ambiance, le fait de découvrir un nouveau pays avec des amis proches. J'ai apprécié la gentillesse des marocains et marocaines, tout comme la nourriture qui est meilleure qu'en France. J'ai aussi beaucoup aimé les chantiers sur lesquels on a pu travailler avec les filles de l'internat et les jeunes de l'association. J'ai également remarqué qu'on n'avait pas besoin d'énormément de choses pour être heureux. »



Madame Chloelia HECKEL, ADEP - Maroc

Jeunesse Solidarité Internationale
Le dispositif JSI du FONJEP offre un soutien financier aux projets de mobilité portés par des jeunes entre 15 à 25 ans. Ces projets doivent s'inscrire dans une démarche de solidarité internationale, en favorisant par exemple l'accès à l'éducation, la protection de l'environnement, le développement local, l'échange interculturel, etc. Le cofinancement apporté par le Fonjep est de 10 000 euros maximum.

Volontariat en Service Civique

En 2025, **9 volontaires en service civique** ont réalisé une mission au sein de GESCOD.

2 volontaires sont partis en mission au Sénégal, l'un sur le projet déchets dans la ville de Méckhé et l'autre sur le projet de diagnostic agricole à Nguéniène.

7 volontaires se sont succédés pour contribuer aux activités de GESCOD en France.

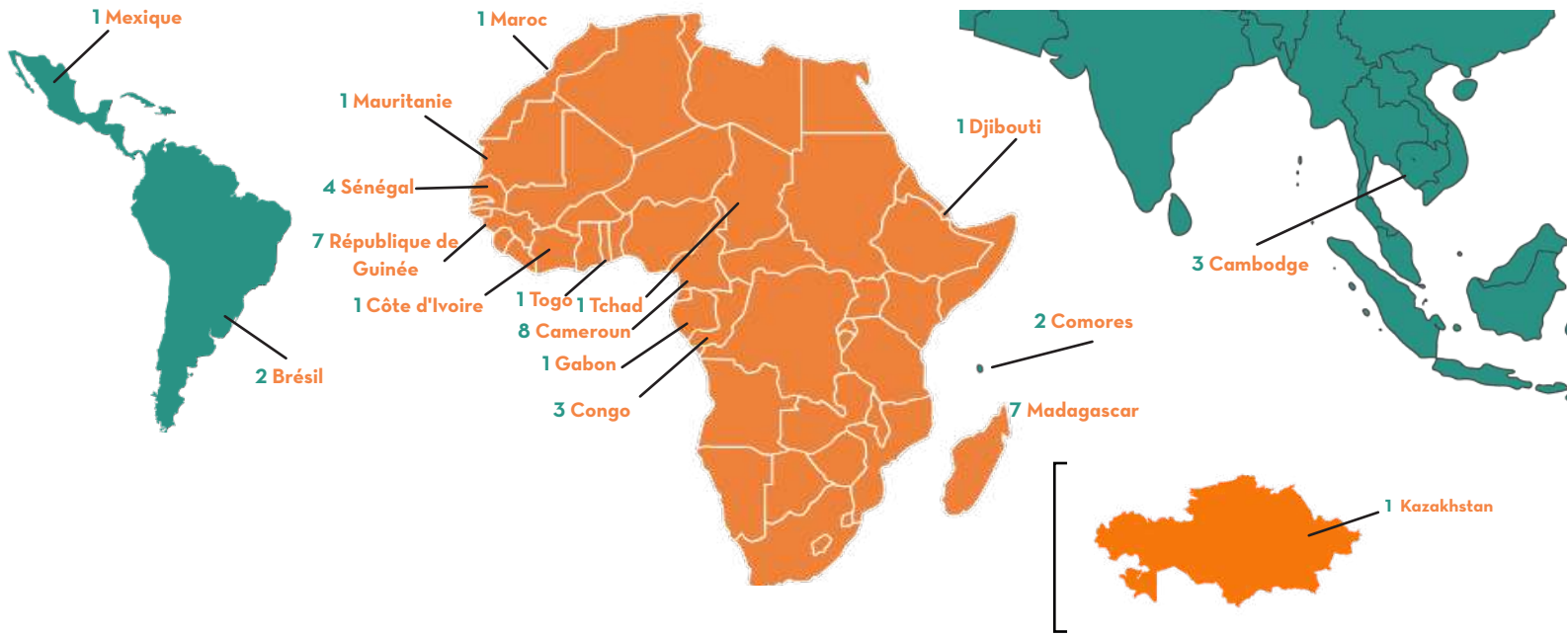
Volontariat en Service civique



Formation d'animateurs aux outils de collectes de données par Julien Lecuna, Volontaire en Service Civique au Sénégal

Volontariat de solidarité internationale

Répartition des volontaires suivis en 2025 par pays



Le Volontariat de solidarité internationale chez GESCOD en 2025

45 volontaires à l'envoi	15 mois (durée moyenne d'engagement)	14 structures partenaires d'accueil de volontaires	18 pays d'engagement
------------------------------------	------------------------------------------------	--------------------------------------------------------------	--------------------------------

Contexte et temps forts 2025

2025 a été une année dense pour le volontariat avec un total de 54 volontaires de solidarité internationale (incluant la réciprocité) suivis. Cette forte mobilisation de volontaires s'explique par les nombreux projets mis en œuvre dans le cadre des coopérations décentralisées appuyées ou non par GESCOD, par notre participation à 3 programmes coordonnés par France Volontaires : Territoires Volontaires, Volontariat pour la Francophonie et Volontariat pour la préservation de la Forêt, sans oublier les projets mis en œuvre par nos partenaires associatifs.

GESCOD a participé à 2 groupes de travail organisés par le CLONG-Volontariat (GT Leviers et freins à l'engagement et GT Sud-Sud) et à 2 groupes de travail organisés par France Volontaires (GT Formations et outils pédagogiques et GT Valorisation).

Grâce au soutien apporté par le CEFODE à GESCOD, lors de la reprise de ses activités, en 2024, un volontaire de solidarité internationale sénégalais, Ass Malick Gueye, a été accueilli fin 2025 pour démarrer un projet de valorisation du volontariat " du CEFODE à GESCOD ". Un travail sur les archives et sur les témoignages des anciens volontaires a été initié pour aboutir sur un court-métrage qui sera diffusé en 2026.

Répartition des volontaires de réciprocité en France



Les pays d'origine des VSI-R en 2025 : Arménie 1 - Colombie 1 - Liban 1 - Cameroun 4 - Sénégal 1 - Madagascar 1

« En trois mots, le volontariat c'est : résilience, patience et écoute. Si un jeune souhaite se lancer et réaliser un volontariat, il faut être préparé mentalement, émotionnellement, car le volontariat c'est dans la tête, et dans le coeur, c'est de l'engagement »

Madame Winnie TCHIENGOUA, Volontaire de solidarité de réciprocité camerounaise



Découvrir ses impressions en vidéo en moins d'une minute

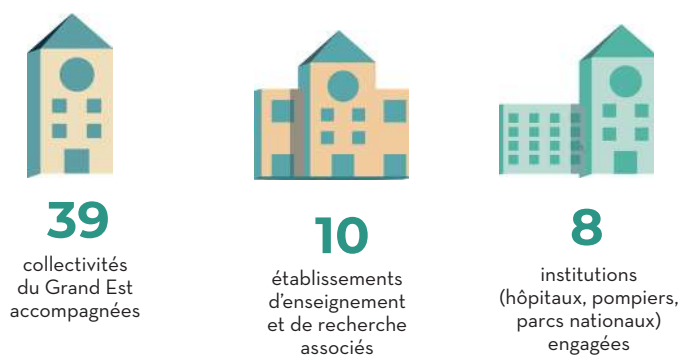


Partie 4 : Appui à l'élaboration et à la mise en œuvre d'actions de coopération internationale

La coopération internationale des collectivités territoriales produit des retombées multiples et durables. Elle permet de :

- Contribuer à l'amélioration des conditions de vie dans les territoires partenaires
- Soutenir des projets concrets d'accès à l'eau, à l'énergie, à l'éducation ou à la santé, dans des territoires confrontés à des défis spécifiques
- Développer des coopérations à bénéfices partagés
- Construire des partenariats où chaque territoire développe et partage son expertise et tire parti des solutions développées avec ses homologues
- Renforcer le rayonnement et l'attractivité du territoire
- Accroître sa visibilité et développer son ouverture à l'international
- Offrir des opportunités d'engagement pour les habitants et particulièrement les jeunes
- Encourager leur ouverture au monde à travers des projets éducatifs, des échanges ou des initiatives citoyennes

Implication de GESCOD dans les projets de coopération décentralisée avec :



En 2025, les collectivités du Grand Est sont ainsi toujours plus nombreuses à être engagées dans la coopération décentralisée et 39 d'entre elles (+2 par rapport à 2024) ont fait appel à GESCOD pour les accompagner dans leurs projets.

Les collectivités du Grand Est et leurs partenaires bénéficient de l'appui de GESCOD sur l'ensemble du cycle de projet : de l'identification des partenaires et des thématiques de travail, en passant par le montage de projet et la recherche de financement pour finir sur la mise en œuvre et l'évaluation des actions.

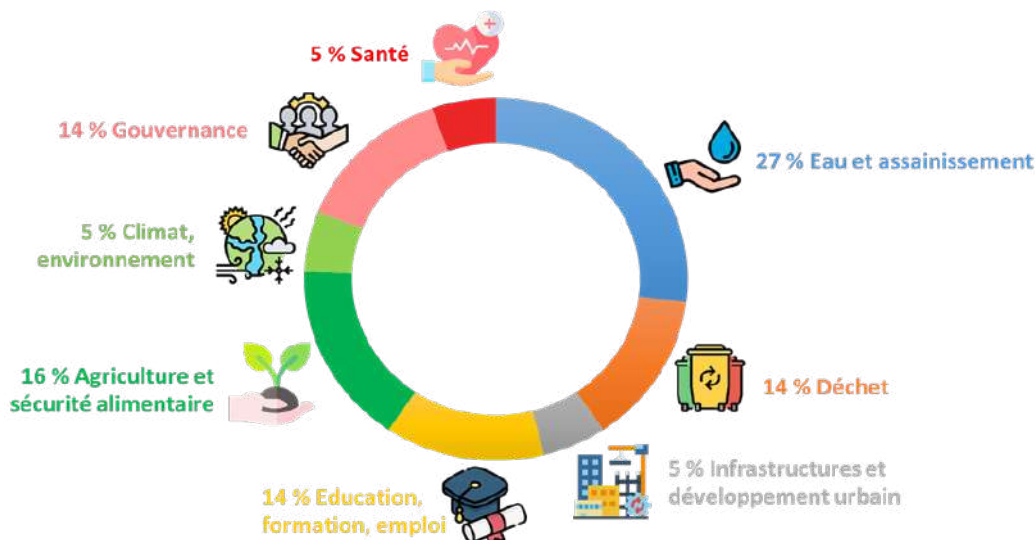


Les engagements financiers en volume restent relativement constants (hausse de 1% depuis 2024) mais la baisse de l'Aide Publique au Développement de l'Etat français commence à les impacter. En 2025, les co-financements accordés par le MEAE aux projets portés par les collectivités du Grand Est accompagnées par GESCOD ont baissé.

Certains projets ont été refusés et d'autres, ayant été acceptés, mais avec une subvention moindre, ont dû limiter leurs ambitions en termes d'activités à mener. A noter également l'absence de lancement d'appels à idées sur le guichet « Financement des Collectivités (FICOL) » de l'AFD en 2025. Cet outil de financement est pourtant particulièrement précieux pour réaliser des projets d'envergure intégrant le plus souvent de l'investissement.

Si certaines sources de financement ont baissé, les collectivités du Grand Est peuvent toujours compter sur un engagement constant voir accru des Agences de l'Eau Seine Normandie et Rhin Meuse. Cela explique notamment que les projets en lien avec l'eau et l'assainissement ont vu leur part augmenter de 10 points, passant de 17% en 2024 à 27% en 2025. Les autres thématiques de projets portées par les collectivités sont relativement identiques à 2024.

Thématiques des projets en 2025 :





Représentants GESCOD à Yaoundé VI (Cameroun)
 ©GESCOD

En terme d'appui, les collectivités peuvent compter sur la présence d'une cinquantaine de salariés et volontaires de GESCOD dans 8 pays, sur le terrain, pour animer ces partenariats. Des projets sont aussi développés à distance en s'appuyant sur des partenaires locaux en Haïti, et sur une volontaire au Brésil en 2025.

C'est ce maillage et cette proximité avec les collectivités sud qui participent à l'engagement des collectivités du Grand Est notamment dans le contexte où seulement 24% des collectivités accompagnées disposent d'un service des relations internationales et donc d'agents dédiés à ce sujet dans leurs effectifs.

Dans les formes d'engagement des collectivités du Grand Est certaines tendances de fonds initiées ces dernières années se confirment :

- Si la coopération décentralisée reste la forme privilégiée avec des actions menées sur le territoire des collectivités sud partenaires, de plus en plus d'activités sont conduites sur leur propre territoire notamment à travers des animations et sensibilisations sur l'éducation au développement durable et à la citoyenneté mondiale (dans 44% des cas contre 41% en 2024) dans une logique de décloisonnement des politiques publiques.
- Le principe de la mutualisation des moyens se poursuit avec 41% des collectivités qui font le choix de s'associer à une démarche déjà engagée par une autre collectivité pour s'investir dans une coopération.
- Enfin, plus récemment, toujours en lien avec la baisse de l'Aide Publique au Développement, il est plus difficile pour les collectivités d'avoir les moyens financiers sur les projets pour mobiliser des volontaires de solidarité internationale (en envoi ou en accueil sur leur territoire). En 2025, 12 volontaires ont été déployés ou accueillis sur les 40 projets accompagnés par GESCOD.

Même si le contexte de l'aide publique du développement s'est dégradé en 2025, les collectivités du Grand Est et leurs collectivités partenaires des pays en développement ont conduit un nombre important de projets de qualité qui sont présentés dans les pages suivantes.

A noter également qu'au-delà de ces projets de collectivités, institutions et établissements d'enseignements que GESCOD accompagne directement et de manière opérationnelle, GESCOD sensibilise et oriente de nombreuses autres collectivités en matière de solidarité internationale sur le territoire du Grand Est.



Coopération et mémoire partagée lors de la cérémonie de l'Appel du 18 Juin - Arnaud ROBINET (Maire et Président du Grand Reims) et Dieudonné BANTSIMBA (Maire de Brazzaville) ©GESCOD



Numérique inclusif et responsable auprès des personnes vulnérables du Borgou et de l'Alibori

Contexte

Ce projet, porté par la Région Grand Est avec ses partenaires au Bénin, vise à favoriser l'inclusion sociale et promouvoir l'égalité d'accès aux outils numériques des populations vulnérables du Borgou et de l'Alibori. Il s'agit de créer un environnement dans lequel chaque individu indépendamment de sa situation socio-économique, peut pleinement bénéficier des avantages du numérique. Une façon de contribuer à réduire les disparités et de renforcer la participation équitable de toutes les communautés aux opportunités que propose le monde numérique.



Appui en équipement matériel numérique auprès du centre des sourds de Parakou ©GESCOD

Chiffres clés

- 125** écoliers du Centre des sourds de Parakou formés au numérique
- 12** cadres du Centre des aveugles renforcés en compétences et 32 enseignants formés à l'écriture braille
- 9** forums sur les métiers du numérique organisés dans le Borgou et Alibori
- 29** jeunes titulaires d'un « passeport numérique » (10.000 codeurs)

Portage politique :
Région Grand Est et Départements du Borgou et de l'Alibori

Outil de financement : MEAE thématique « Numérique inclusive et responsable » (2024-2026)

Appuis techniques et autres appuis financiers : Association 10.000 codeurs, Université de Parakou, Centre de Promotion Sociale des Aveugles de Parakou (CPSA), Centre des Sourds de Parakou, APIDA, ADECOB.

Objectifs

- Renforcer l'inclusion des personnes en situation de handicap (sourds et aveugles) à travers l'accès aux outils numériques
- Appuyer l'intégration des outils numériques dans l'enseignement pour soutenir l'insertion professionnelle des jeunes
- Sensibiliser aux risques et dangers liés à l'utilisation des outils numériques

Temps forts 2025

Inclusion numérique des personnes en situation de handicap

Le Centre de Promotion Sociale des Aveugles et le Centre des Sourds de Parakou ont été outillés en matériel informatique. Des formations au braille et à la prise en charge socioéducative des jeunes déficients visuels ou malentendants ont été menées auprès des enseignants mais aussi auprès des acteurs de l'enseignement général pour renforcer l'inclusion des élèves en situation de handicap.

Numérique éducatif et employabilité des jeunes

Deux classes numériques ont été créées dans des lycées de Parakou, et l'Université de Parakou est désormais dotée d'un laboratoire numérique et d'une salle de classe intelligente avec visioconférence. Des Forums sur les « métiers du numérique » ont sensibilisé des centaines de jeunes du Borgou et Alibori. 29 ont obtenu un passeport numérique bénéficiant ainsi d'un appui de l'association 10.000 codeurs vers un métier du secteur.

Usages responsables et ancrage local du numérique

Le projet prépare la formation de secrétaires d'arrondissements aux outils numériques et organise des ateliers sur les risques (cybercriminalité, violences de genre, protection des données) à destination des populations rurales. Ces actions doivent renforcer les capacités des communes et diffuser une culture de droits et de sécurité numérique dans les territoires.



« **Merci pour cette formation. C'est mon 1er contact avec l'écriture braille, je suis heureux et satisfait des trois jours que nous venons de passer ensemble et je souhaite que le Centre de Promotion Sociale des Aveugles de Parakou pense à impliquer les professeurs intervenant dans d'autres matières.** »
Témoignage de M. OROU YOROU Issifou, enseignant mathématiques au CEG Zongo





Contexte, objectifs & temps forts 2025

Face à la déforestation, à la désertification et aux changements climatiques dans le Borgou et l'Alibori, ce projet bilatéral prolonge 30 ans de coopération avec la Région Grand Est.

Le projet a progressé sur deux actions phares : d'une part l'appui à l'instauration d'un cadre de concertation et de gouvernance territoriale pour protéger l'environnement du Borgou et l'Alibori ; d'autre part, la réalisation d'une étude cartographique des espaces fragiles et espèces menacées afin d'élaborer une feuille de route et délimiter un territoire durable, visant la conservation des forêts, espaces fragiles et biodiversité.

Portage politique : Région Grand Est, Départements du Borgou et de l'Alibori

Appuis techniques et autres appuis financiers : Association pour le développement des communes du Borgou (ADéCoB), APIDA, Université de Parakou, Laboratoire d'Etudes et de Recherches Forestières (LERF)

Soutien à la lutte contre le changement climatique : protection, conservation et valorisation de la biodiversité



Restitution de l'étude cartographique auprès de la Commune de Gogounou ©GESCOD



Contexte, objectifs & temps forts 2025

A la suite du projet de développement de l'artisanat du fromage et de sensibilisation aux pratiques agroécologiques, les élus alsaciens et brésiliens ont souhaité travailler sur la gestion des déchets.

Ainsi, dans le cadre du programme Territoires Volontaires coordonné par France Volontaires, Charlotte Gilot, VSI a pu effectuer une mission de 12 mois entre 2024 et 2025 pour élaborer un diagnostic sur la gestion des déchets et sensibiliser la population de Botuporã à ce sujet. Les résultats principaux de la mission sont les suivants :

- 1 diagnostic de la gestion des déchets en Alsace du Nord et à Botuporã
- 18 activités de sensibilisation à Botuporã (scolaire et grand public)
- 450 participants touchés (enfants et adultes)
- 1 école brésilienne inscrite au programme Zéro Déchets
- Lancement du projet Liens Internationaux pour la Modernisation des Pratiques Associées au Recyclage (LIMPAR) co-financé par le MEAE

Pour suivre l'actualité du projet, rendez-vous sur les réseaux sociaux sur le compte : @ipe_ethno



BRÉSIL Diagnostic sur la gestion des déchets



TEVO - Visite de terrain Communauté Boa Vista - Botuporã @Ipê

Portage politique : Communauté de communes Sauer-Pechelbronn, Ville de Botuporã

Outil de financement : Territoires Volontaires - France Volontaires
Appuis techniques et autres appuis financiers : COOPRESS, SMICTOM Alsace du Nord, Secrétariat de l'environnement de Botuporã



Renforcer l'accès à l'eau potable et la gestion intercommunale du service dans le bassin du Stung Sen

Contexte

Depuis 2012, la TSA (Tonle Sap Authority) mène un projet de Gestion Intégrée des Ressources en Eau (GIRE) sur le bassin du Stung Sen avec l'appui de partenaires français et cambodgiens. Le SDEA en 2019 puis TEM en 2023, ont rejoint cette coopération avec la volonté de développer des infrastructures d'eau et d'assainissement, gérées efficacement à l'échelle intercommunale. C'est dans cette logique que l'Association d'Eau Potable du Stung Sen (AEPSS) a été créée en 2022. L'AERM et le MEAE financent les collectivités qui s'appuient sur GESCOD pour mener le projet.



Sensibilisation du personnel communal par l'AEPSS et campagne de raccordement dans la commune de Pring Thom, Province de Preah Vihear, Cambodge ©GESCOD

Chiffre clés

- 9** communes intégrées dans le périmètre de l'AEPSS réparties sur les provinces de Kampong Thom et Preah Vihear.
- 9** réseaux gérés, 603 branchements dont 54 réalisés en 2025 et 30 institutions publiques desservies.
- 320** personnes sensibilisées aux thématiques EHA en 2025

Portage politique :
Syndicat des Eaux et de l'Assainissement Alsace-Moselle (SDEA), Territoire Énergies Marne (TEM), Tonle Sap Authority (TSA)

Outils de financement : MEAE Généraliste (2025-2026), AERM (2025-2026)

Appuis techniques et autres appuis financiers : Ministère cambodgien des ressources en eau et de la météorologie (MOWRAM), Comité de Bassin du Stung Sen, Association d'Eau Potable du Stung Sen



Objectifs

- Mettre en place des infrastructures d'eau potable et d'assainissement au sein des communes du bassin du Stung Sen et accompagner la structuration du délégataire
- Sensibiliser les populations aux enjeux de l'eau, de l'assainissement et de l'hygiène

Temps forts 2025

Construction d'une station d'eau potable à Pring Thom

Une nouvelle station est en construction sur la commune de Pring Thom. L'AEPSS a été l'acteur central dans les choix techniques et dans les étapes clés : sélection et formation du comité d'eau potable, actions de sensibilisation, campagne de branchements. La Commune a pu ainsi rejoindre l'AEPSS en juin 2025.

De nouvelles étapes franchies dans la structuration de l'AEPSS :

Les élus et agents du SDEA et de TEM avec l'appui de GESCOD accompagnent l'AEPSS dans son développement avec en 2025 :

- La création du plan d'affaires de l'AEPSS
- Signature d'un nouveau modèle de contrat avec les comités d'eau potable
- La création d'outils de sensibilisation spécifiques pour l'AEPSS
- La structuration et formation des services techniques : achat d'équipements d'analyse qualité, travail sur les indicateurs de suivi et de performance du service, réalisation d'opérations de maintenance complexes en autonomie

Des missions croisées :

Le renforcement de capacités des élus et agents de l'AEPSS s'est poursuivi par la réalisation de 3 missions sur 2025 avec une mission technique du SDEA au Cambodge en avril, une mission de suivi/évaluation de GESCOD en septembre et une mission en France en décembre, d'une délégation cambodgienne.



« Je suis reconnaissante de l'opportunité qui m'a été donnée de participer à la mission en France. Cela m'a permis d'acquérir de nouvelles connaissances, et de renforcer les relations de l'AEPSS avec les partenaires. Je suis revenue avec de nouvelles idées pour améliorer le service et la gouvernance de notre association. » *Témoignage de Mme Sothyreak CHHUN, Directrice de l'AEPSS*



Sécurité civile et assainissement liquide

Contexte

Colmar et Colmar Agglomération se mobilisent depuis 2007 aux côtés de Limbé pour l'accompagner dans ses ambitions. L'une d'elle porte sur la structuration et l'opérationnalisation d'un service municipal de lutte contre les incendies autour d'une caserne aujourd'hui équipée et fonctionnelle, et dotée de moyens mobiles d'intervention grâce à l'appui du SIS68.

A la demande de Limbé, le partenariat se diversifie vers l'amélioration de la gestion de l'assainissement liquide avec le souci de mieux préserver l'environnement.

De même, les activités d'animation au bénéfice mutuel des sociétés civiles des deux villes s'organisent.



Sensibilisation de collégiens de l'école de la SONARA à la sécurité civile ©GESCOD

Chiffres clés

- 15** pompiers formés aux techniques de maîtrise du feu
- 21** incendies maîtrisés par la brigade de pompiers municipaux
- 1** diagnostic sur l'assainissement des eaux usées de Limbé
- 1** projet de station de traitement des boues de vidange dimensionné et chiffré

Portage politique :

Ville de Colmar et Colmar Agglomération, Ville de Limbé

Outils de financement : généraliste MEAE (2022-2025)

Appuis techniques et autres appuis financiers: Service d'incendie et secours du Haut-Rhin, MEAE



Objectifs

- Renforcer l'organisation locale en matière de secours aux personnes et aux biens
- Structurer une filière pérenne d'assainissement liquide
- Développer les interactions impliquant les habitants des deux villes

Temps forts 2025

Renforcement de la sécurité civile : un important don d'équipements offerts par le SIS68 (un fourgon pompe tonne d'une capacité de 3000 litres et son armement, des appareils respiratoires individuels, etc.) a été réceptionné par Limbé, complétant le dispositif opérationnel déjà existant. Deux officiers du SIS68 ont ensuite formé les pompiers municipaux de Limbé à la prise en main de ces nouveaux équipements et aux techniques de maîtrise des feux. (film de la mission disponible sur le site GESCOD : <https://www.youtube.com/watch?v=50tj-AuzAql>)

Amélioration de la gestion de l'assainissement liquide : la production de boues de vidange issues des installations sanitaires des particuliers et des structures sociales ou économiques pose le problème de leur bon traitement. La conduite d'une étude socio-économique, technique, organisationnelle et financière a convaincu les partenaires de la faisabilité et de la pertinence de ce projet. Des recommandations pour la structuration d'un service d'assainissement et des scénarii d'aménagement d'une station de traitement de boues de vidange adaptée aux besoins de Limbé ont été proposés.

Animation territoriale : les deux officiers du Sis68 ont participé à une animation en milieu scolaire, pour sensibiliser les collégiens du complexe scolaire de la Sonara aux métiers de la sécurité civile. Des animations sur le territoire de Colmar, en lien avec le Centre Socio-Culturel Europe, ont également été préparées pour une mise en oeuvre en 2026.



« Limbé est la première collectivité au Cameroun à disposer d'un service municipal de lutte contre les incendies, disposant d'une caserne équipée et fonctionnelle, d'équipements professionnels et de personnels formés. Je remercie vivement nos partenaires alsaciens pour leur engagement à nos côtés . »
Témoignage du Dr. Paul L.M. NGALE, Maire de Limbé



Développement durable et inclusif des territoires

Contexte

Loos-en-Gohelle et Yaoundé VI se rejoignent autour d'une ambition commune visant le développement de leurs territoires sur la base de solutions durables coconstruites entre les élus, les personnels communaux et les habitants, en lien avec les services de l'Etat. Le projet "Villes résilientes" a favorisé les échanges entre les deux collectivités, lesquels ont abouti à l'élaboration d'un référentiel partagé et ouvert de la conduite du changement, guide méthodologique pour l'élaboration de trajectoires d'actions communales. A Yaoundé VI, la nécessaire implication des autorités traditionnelles a été mise en avant.



Atelier Boussole loossoise ©GESCOD

Chiffres clés

- 2** diagnostics sectoriels eau et déchets réalisés et validés à Yaoundé VI
- 1** statut d'agence municipale élaboré et validé à Yaoundé VI
- 1** diagnostic des vulnérabilités territoriales réalisé et validé à Loos-en-Gohelle
- 1** document d'orientation de l'action municipale, la "boussole loossoise" élaboré et validé

Portage politique :

Ville de Loos-en-Gohelle, Commune d'arrondissement de Yaoundé VI

Outil de financement : Ficol - AFD

Appuis techniques et autres appuis financiers :

Fabrique des Transitions, Association des Amoureux du Livre, Lianes Coopération, Feicom (banque des communes), Communes et Villes unies du Cameroun, Ademe, Agence de l'eau Artois-Picardie

Objectifs

- Enrichir avec les pratiques de Yaoundé VI le référentiel de conduite du changement systémique développé par Loos-en-Gohelle
- Structurer et opérationnaliser une agence municipale à Yaoundé VI
- Actualiser à Loos-en-Gohelle la Charte du cadre de vie

Temps forts 2025

Structuration et opérationnalisation de l'agence municipale de l'eau et de l'environnement (AMEE) de Yaoundé VI : associant les élus, les services et les habitants, la réalisation des diagnostics "alimentation en eau" et "gestion des déchets" rendent compte de l'état des lieux pour ces deux secteurs d'activités confiés à l'AMEE, et de la nature des besoins de service public exprimés par les habitants. Le cadre juridique définissant les missions de l'AMEE, son fonctionnement et ses règles de gouvernance a été adopté par le conseil municipal de Yaoundé VI.

Actualisation de la charte du cadre de vie à Loos-en-Gohelle : un diagnostic participatif des vulnérabilités territoriales a mis en évidence les préoccupations des loossois autour des questions de transitions, de résilience, de sécurité économique, énergétique, alimentaire, ... Ce travail a débouché sur un document cadre guidant l'action municipale pour les années à venir : la "Boussole loossoise".

Rédaction d'un référentiel ouvert et partagé : si Loos-en-Gohelle détient le code source du "guide méthodologique" de la conduite du changement systémique, les ateliers réflexifs tenus entre les acteurs des deux villes ont peu à peu fait émerger une version de ce référentiel, enrichie et adaptée au contexte de Yaoundé VI.



« Après m'être questionné, je me suis rendu compte, à travers ce projet, que nous aussi au Sud avons beaucoup à donner à ceux du Nord, qui ont beaucoup à apprendre de nous en matière de développement et de protection de l'environnement. »

Témoignage de M. Simon Pierre TANG, Conseiller municipal, Yaoundé VI





Renforcement des capacités de maîtrise d'ouvrage des services municipaux de Douala

Contexte

Les services municipaux de la Ville de Douala bénéficient depuis 2015 de l'expertise technique des agents de la Ville et de l'Eurométropole de Strasbourg pour la réalisation de deux projets structurants visant le drainage pluvial de Douala et l'aménagement urbain du quartier inondable de Maképé-Missoké. Les bons résultats obtenus à ce jour conjugués à la forte dynamique d'expansion urbaine de Douala ouvrent la voie à une deuxième phase, renforçant encore le partenariat avec Strasbourg : le Programme de lutte contre les inondations à Douala et à Yaoundé (PLIDY).



Parc de Bonaberi_Vue d'ensemble des équipements sportifs et collectifs ©GESCOD

Chiffres clés

- 35.5** km de drains aménagés (canaux bétonnés)
- 13.5** km de canaux reprofilés
- 49.9** km de voies de desserte et 13 rampes d'accès pour l'entretien des canaux
- 7** équipements socio-collectifs et sportifs réalisés

Portage politique : Ville et Eurométropole de Strasbourg, Ville de Douala

Outil de financement : AFD - ETAT DU CAMEROUN (CONTRAT DÉVELOPPEMENT - DÉSENNETEMENT) - MEAE

Appuis techniques et autres appuis financiers : Ville et Eurométropole de Strasbourg, Ecole nationale du génie de l'eau de l'environnement de Strasbourg, IUT Douala, Doual'art, Fonds français pour l'environnement mondial, République du Cameroun, Alliance Française Strasbourg Europe

Objectifs

- Renforcer les capacités de maîtrise d'ouvrage des services concernés en assainissement pluvial, en aménagement de quartiers
- Accompagner l'élaboration d'un système d'information géographique (SIG)
- Améliorer le suivi de la qualité des travaux et de la maintenance des ouvrages réalisés

Temps forts 2025

Appui au pilotage et à la coordination générale des projets : l'assistant technique recruté par GESCOD poursuit ses missions d'appui à la maîtrise d'ouvrage municipale en lien avec les services concernés de Douala, avec l'organisation et animation de diverses réunions de coordination et de suivi, l'actualisation d'outils de pilotage, le suivi des marchés et des contrats passés avec les entreprises et la maîtrise d'œuvre. De même, il structure les échanges avec les experts de Strasbourg.

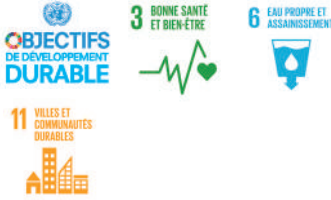
Réalisation d'infrastructures et d'études : l'aménagement des drains pluviaux se poursuit et il en va de même avec les équipements socio-collectifs, tous deux améliorant la qualité de vie de plusieurs dizaines de milliers d'habitants de Douala. Avec cette même ambition, diverses études ont été conduites autour de l'amélioration de la gestion des déchets et de l'opérationnalisation "métiers" du système d'information géographique (SIG) de Douala.

Renforcement des liens institutionnels : une délégation constituée de cadres de Douala, conduite par le Conseiller spécial du maire (CSM), a séjourné à Strasbourg en juillet 2025. Les échanges avec les services et les élus de l'Eurométropole et de la Ville de Strasbourg ont conforté les deux partenaires dans leur volonté de poursuivre et densifier cette coopération.

Animation du territoire & ECSI : une volontaire camerounaise, Winnie Tchiengoua, a été recrutée pour intervenir au sein de l'Alliance Française de Strasbourg Europe (AFSE) et a contribué à l'organisation des Semaines Camerounaises. Cette dynamique culturelle s'est également appuyée sur l'implication d'artistes camerounaises dans deux temps strasbourgeois (Festival Entendez-Voir et Fest'Ylla).



« Nous avons eu des échanges de qualité avec nos différents interlocuteurs aussi bien à la Ville qu'à l'Eurométropole de Strasbourg. Le maire de la Ville de Douala accorde un intérêt particulier à cette coopération et souhaite que nous travaillions ensemble à la renforcer. »
Témoignage de M. Lamine MBASSA, CSM, Douala



Gouvernance intercommunale de l'eau et de l'assainissement de base

Contexte

Le Service public intercommunal (SPI) devient l'un des leviers d'accélération du processus de décentralisation au Cameroun. Les syndicats des communes des départements du Mbam-et-Inoubou et de la Lékié ont connu une amélioration significative de leurs performances à travers le projet Interc'Eau, porté par le Syndicat des eaux et de l'assainissement Alsace-Moselle (SDEA).

Il a pour ambition de doter les élus syndicaux d'outils techniques, financiers, règlementaires leur permettant d'améliorer durablement la gestion et les performances du SPI, en actionnant les leviers de la participation des usagers à la gestion et au financement du service.



Comité de pilotage du projet Interc'Eau rassemblant les maires du département de la Lékié et les élus SDEA@GESCOD

Chiffres clés

- 1 229** interventions d'entretien et maintenance des points d'eau
- 7 000** personnes ont à nouveau accès à l'eau
- 250** organisations communautaires structurées et leurs **2000** membres formées
- 3** comités départementaux et **16 comités** communaux organisés

Portage politique :
SDEA, SYCOMI, SYNCOLEK

Outil de financement : Ficol - AFD

Appuis techniques et autres appuis financiers : Agence de l'eau Rhin - Meuse, Ecole nationale du génie de l'eau et de l'environnement de Strasbourg, ministères camerounais en charge de la décentralisation et de l'eau, Communes et Villes unies du Cameroun, Feicom (banque des communes)

Objectifs

- Développer une gestion des activités et des personnels axés sur les résultats
- Encourager la participation des usagers à la structuration et au financement du SPI
- Promouvoir un dispositif national d'appui aux intercommunalités

Temps forts 2025

Renforcement de la gouvernance syndicale : l'organisation de comités départementaux (3) et communaux (16) de l'eau ont favorisé la compréhension par les acteurs locaux du fonctionnement des syndicats et des activités réalisées sur le terrain. Le modèle économique syndical est questionné avec la mise à jour des données financières en dépenses et des simulations de recettes adossées aux contributions communales et aux redevances versées par les usagers.

Consolidation de la participation citoyenne : dans le Mbam-et-Inoubou, les animateurs ont participé à la structuration de 200 comités de villages chargés de la gestion locale de l'accès à l'eau, et à la formation de leurs membres (1600 personnes). Dans la Lékié, cette activité démarre avec 50 comités d'usagers de l'eau structurés et 400 membres formés. Une de leurs missions vise le recensement des ménages usagers, contributeurs au financement du SPI.

Amélioration de l'accès à l'eau : sur les 2 départements, les techniciens ont assuré 1229 interventions visant la réparation ou la maintenance des points d'eau, permettant à plus de 7000 usagers de retrouver un accès facile à l'eau.

Consolidation du partenariat : 3 élus du SDEA se sont déplacés au Cameroun en juillet 2025. Ils ont rencontré les élus syndicaux pour structurer au mieux la poursuite des activités du projet.



« Fondés sur le franc-parler, nos échanges avec les exécutifs syndicaux révèlent des améliorations continues dans l'organisation et l'efficacité des interventions terrains des techniciens et animateurs. »
Témoignage de M. Gérard SCHANN, Président de la Commission thématique de la Coopération décentralisée du SDEA





Enseignement supérieur technologique et entrepreneuriat

Contexte, objectifs & temps forts 2025

L'Etat camerounais encourage les jeunes diplômés à créer leur propre activité. En phase avec cette orientation stratégique, les IUT bas-rhinois et le Pôle Pépète-Eténa se sont mobilisés aux côtés des 3 IUT camerounais pour développer l'esprit d'initiative des jeunes diplômés de l'enseignement supérieur technologique, dans le cadre du projet PACTE - Programme d'apprentissage concret et technique pour l'entrepreneuriat.

Les partenaires alsaciens ont séjourné en février 2025 à Ngaoundéré à l'occasion de l'inauguration de l'espace entrepreneuriat de l'IUT, composé d'un espace de coworking construit par les étudiants du département Génie civil, et d'un fablab réhabilité et équipé par l'IUT (brodeuse, fraiseuse), à l'instar des deux autres IUT camerounais. Une formation portant sur l'utilisation et l'entretien des équipements a été réalisée par des techniciens de l'IUT d'Haguenau et de l'ICAM Paris au bénéfice des techniciens concernés des 3 IUT.



Mission FabLab à l'IUT de Douala ©GESCOD



Portage politique : Universités de Strasbourg, de Douala, de Dschang, de Ngaoundéré

Outil de financement : généraliste MEAE (2022 - 2025), MEAE/ADESFA III

Appuis techniques et autres appuis financiers : IUTs Haguenau, Illkirch, Schiltigheim, Douala, Bandjoun, Ngaoundéré, ARIUT, Pépète-Eténa, Ocean innovation Center, Région Grand-Est



Agriculture durable et gestion municipale des déchets

Contexte, objectifs & temps forts 2025

Le service hygiène et salubrité de la Commune de Saa poursuit ses efforts pour débarrasser le centre urbain des déchets ménagers, malgré des moyens techniques et financiers limités. Ils sont stockés en décharge, laquelle fait l'objet de réflexion pour son aménagement, avec l'appui du Smictom d'Alsace centrale.

A la faveur du fort intérêt suscité par les formations continues en apiculture dispensées par l'Issaer ces dernières années, il a été proposé à l'exécutif de Saa de réfléchir à une plus forte implication de la commune pour promouvoir et porter ce volet du partenariat auprès des habitants de Saa. Un cahier des charges pour une étude portant état des lieux du secteur et identification des acteurs clés sur son territoire a été validé par Saa et la Communauté de communes de Sélestat, chargée de mobiliser une expertise en apiculture sur son territoire.



Etude topographique de la décharge ©GESCOD

Portage politique : Communauté de communes de Sélestat, Commune de Saa

Outil de financement : généraliste MEAE (2022 - 2025)

Appuis techniques et autres appuis financiers : Smictom d'Alsace centrale, Sycotom Paris, Issaer, Canop'Terre





La jeunesse à l'honneur à Erstein et à Yaoundé VI

Contexte, objectifs & temps forts 2025

A l'instar de l'initiative prise par Erstein, le maire de Yaoundé VI a créé le Conseil Municipal des Enfants. 41 enfants âgés de huit à onze ans ont été élus conseillers municipaux par leurs camarades au sein d'écoles primaires, avec à leur tête un Maire-enfant et quatre adjoints. Plusieurs activités ont ensuite été organisées, avec notamment l'élaboration croisée de recueils de recettes culinaires alsaciennes et camerounaises, l'organisation d'une journée africaine à Erstein, ponctuée par des contes africains et des dégustations de plats camerounais et la participation du CME au défilé de la Fête de la Jeunesse à Yaoundé.

Le partenariat entre Erstein et Yaoundé VI s'est également illustré, dans le cadre de l'ECSI, par deux séances de sensibilisation et d'échanges culturels animées en 2025 au lycée Marguerite Yourcenar d'Erstein par une volontaire camerounaise de solidarité internationale de réciprocité.

Portage politique : Ville d'Erstein, Commune d'arrondissement de Yaoundé VI

Outil de financement : généraliste MEAE / Triennal (2022 - 2025)

Appuis techniques et autres appuis financiers : acteurs de la société civile, établissements scolaires



Participation du conseil municipal enfants de la commune d'arrondissement de Yaoundé VI au défilé de la fête de la Jeunesse ©GESCOD



Vers une politique municipale de l'eau à Akono

Contexte, objectifs & temps forts 2025

Le recensement effectué par les services techniques de la Commune d'Akono en 2025 fait état de 114 puits et forages équipés de pompe à motricité humaine, répartis sur le territoire de la commune. En lien avec la Ville de Sierentz, la gestion de ce patrimoine fera l'objet d'une élaboration participative d'une stratégie communale de l'eau, se fixant comme priorité la permanence du service sur la base d'un service technique municipal renforcé, formé et doté d'un stock de pièces détachées et d'outillages. De même, la participation des usagers à la gestion du service devra être organisée (horaires d'accès, propreté du point d'eau, financement du service, ...).

Portage politique : Ville de Sierentz, Commune d'Akono

Outil de financement : généraliste MEAE / Triennal (2022 - 2025)

Appuis techniques et autres appuis financiers : Agence de l'Eau Rhin-Meuse, acteurs de la société civile



Conseil municipal de validation du projet et signature de la convention-cadre avec Sierentz ©GESCOD





Brazzaville Initiative pour les Services d'Eau et d'Assainissement Urbains (BISEAU)

Contexte

La coopération entre Reims et Brazzaville s'appuie sur un partenariat historique, initié en 1961.

Un diagnostic démarré fin 2024 a permis aux acteurs d'identifier les besoins prioritaires et ainsi de lancer, en octobre 2025, le projet Brazzaville Initiative pour les Services d'Eau et d'Assainissement Urbains (BISEAU).

D'une durée de 3 ans, ce projet vise à améliorer l'accès à des services d'eau potable et d'assainissement de qualité, dans une dynamique de gouvernance locale renforcée et d'apprentissage mutuel.

Au-delà des collectivités, ce projet est financé par l'Agence de l'Eau Seine Normandie et le Ministère de l'Europe et des Affaires Etrangères.



Visite d'une station d'épuration des eaux usées à Reims par les équipes de la mairie de Brazzaville et de la Congolaise des Eaux © Grand Reims

Chiffres clés

- 1 diagnostic des services d'eau et d'assainissement de Brazzaville produit et validé
- 1 état des lieux des besoins dans les 37 écoles publiques périphériques réalisé
- 4 missions d'échanges entre acteurs rémois, brazzavillois et burkinabés effectuées

Portage politique :
le Grand Reims et Brazzaville

Outils de financement AESN / MEAE généraliste (2025-2027)

Appuis techniques et autres appuis financiers : Eau du Grand Reims / La Congolaise Des Eaux/ Eau Vive Internationale / Académie de Reims

Objectifs

- Renforcer le service public d'eau potable
- Appuyer à la structuration de la filière de gestion des boues de vidange
- Réaliser des aménagements intégrés dans 5 écoles pilotes
- Développer les échanges entre les deux territoires

Temps forts 2025

Renforcement des partenariats et échanges d'expériences

Quatre missions d'échanges techniques et institutionnels ont été organisées entre les acteurs de Brazzaville, de Reims et du Burkina Faso (également territoire de coopération de Reims) afin de favoriser le partage d'expériences et le renforcement des compétences. Elles ont fait l'objet de temps de restitution, permettant de diffuser les apprentissages.

Diagnostic sectoriel et co-construction du projet

Le diagnostic des services d'eau potable et d'assainissement de Brazzaville a été finalisé puis restitué aux parties prenantes. Sur cette base, des scénarios d'activités ont été identifiés et priorisés en concertation avec les partenaires. Ce processus a permis de co-construire le projet BISEAU, d'en mobiliser les financements et d'aboutir à son lancement officiel en octobre 2025.

Mise en place de la phase opérationnelle et préparation des activités

La phase opérationnelle a été engagée avec la préparation des activités, la structuration de la gouvernance du projet et l'équipe projet. En parallèle, un diagnostic complémentaire a été réalisé sur le volet éducation, intégrant un état des lieux dans 37 écoles publiques. Cela a permis de sélectionner cinq établissements bénéficiaires du projet. L'Académie de Reims est un partenaire actif sur ce volet éducatif.



« Nous avons construit une solide relation de confiance avec Reims. L'année de diagnostic a posé des bases pour répondre aux problèmes d'accès à l'eau et à l'assainissement à Brazzaville, et nous sommes heureux de passer à une phase opérationnelle avec des actions à la fois structurantes et concrètes. »

Témoignage de M. Borel Hermann LEYONO, Directeur de l'Environnement et le Propreté de la Ville, Mairie de Brazzaville





Appui aux initiatives des organisations de la société civile à la formation des jeunes ruraux

Contexte

Ribeauvillé et le Conseil Départemental du Pool entretiennent une coopération amorcée en 2010. OSCAgri-Pool II, lancé en octobre 2022 pour une durée de 4 ans, poursuit les objectifs des précédents programmes, en mettant l'accent sur le développement agricole et socioéconomique priorisant la jeunesse et les femmes. La coopération s'appuie sur l'Union des Organisations Paysannes du Pool (UDOPP), fondée en 2012 et restructurée en 2019. Cette fédération regroupe 14 unions locales présentes à l'échelle des districts et ayant pour membres les associations, groupements et coopératives agricoles.

Chiffres clés

- 15** projets financés d'environ 20 000 euros chacun, portés par des acteurs locaux ayant été formés et accompagnés
- 2 033** jeunes ayant participé à des séances de sensibilisation sur les métiers agricoles
- 141** jeunes en apprentissage sur les métiers agricoles (42% de femmes) dont 84 ayant bénéficié d'une aide à l'installation

Portage politique :
Commune de Ribeauvillé et
Conseil Départemental du Pool

Outils de financement : UE et
MEAE généraliste (2022-2024)

Appuis techniques et autres appuis financiers : Union Départementale des organisations paysannes du Pool, Afdi Alsace et l'Association des Fermes Pilotes du Pool



Agricultrice de Mpaka Matadi, une des seules femmes engagées du village ©GESCOD

Objectifs

- Financer 15 projets pour le développement du Pool
- Former des jeunes ruraux aux métiers agricoles
- Renforcer les capacités des organisations locales du Pool
- Promouvoir les échanges entre les territoires

Temps forts 2025

Sur les financements de projet de la société civile

- Achèvement des 5 projets de la vague n°2 dont 2 portaient sur l'élevage d'insectes pour l'alimentation humaine et animale, une innovation dans le Pool
- Sélection de 6 nouveaux projets sur la transformation agroalimentaire, la reproduction de semences vivrières, la mise en place d'unités de reproduction de parentaux volailles, le renforcement des capacités des Unions locales et le soutien aux maraîchers par la production de compost

Sur la formation des jeunes

- Les 47 jeunes de la 3ème promotion ont réalisé un stage de 2 mois auprès de 16 maîtres de stage. Parmi ces jeunes, 30 ont bénéficié d'une aide à l'installation

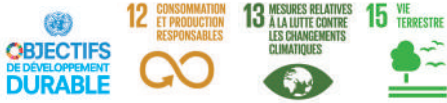
Sur activités d'animation sur les territoires et sensibilisation

- Conception du jeu des « 7 familles d'insectes », outil ludique de sensibilisation à l'environnement et à la biodiversité
- Animation d'une dizaine de sessions sur la Fresque du Climat auprès 326 personnes issues d'institutions, d'ONG et de scolaires



« Après avoir été alerté sur les dangers des produits chimiques pour la santé et pour l'environnement, j'ai eu envie d'en apprendre davantage sur l'agroécologie. Avant, j'utilisais plus de 30 sacs de fumier de volaille pour mon jardin. Désormais, avec seulement 4 sacs de fumier, je peux produire jusqu'à 25 sacs de compost ! Cela me permet de réduire mes charges tout en améliorant la fertilité de mon sol. »

Témoignage de M. Esprit Wanda, Membre du groupement Toussimban



Amélioration des conditions d'accès à l'eau et à l'assainissement à Mossendjo

Contexte, objectifs & temps forts 2025

Initiée par les associations de la diaspora (AMS et PAAM57), la coopération entre Maizières-lès-Metz et Mossendjo a été actée le 22 mars 2024 lors de la signature d'un partenariat entre les deux villes. Les objectifs de la coopération reposent sur l'amélioration de l'accès à l'eau et à l'assainissement à Mossendjo et l'instauration d'échanges entre les territoires. Une première phase d'une année a commencé en août 2025 avec une mission des partenaires à Mossendjo. Depuis, un diagnostic a été produit et un programme d'investissement identifié. En 2026, deux forages solaires seront réalisés.

Ce projet bénéficie du soutien de l'Agence de l'Eau Rhin Meuse. GESCOD anime le partenariat avec l'appui d'Aquassistance et d'Electriciens Sans Frontières.



Modalité d'alimentation en eau dans les quartiers périphériques de Mossendjo (source d'eau Bangaha (quartier 9) © GESCOD

Portage politique : : Maizières-lès-Metz et Mossendjo

Appuis techniques et autres appuis financiers :

Agence de l'Eau Rhin-Meuse, Association Mossendjo Solidarité, Electriciens Sans Frontières, Aquassistance, PAAM57



MAROC

Développement inclusif, économique, numérique et social en faveur des populations d'Aït Yahya



Culture du Safran © GESCOD

Contexte, objectifs & temps forts 2025

Dans le cadre de leur partenariat, la Ville de Commercy et la Commune d'Aït Yahya ont porté une attention particulière à la promotion d'un développement inclusif et social au bénéfice des populations locales, afin d'améliorer durablement leurs conditions de vie et leurs perspectives d'avenir.

Ce programme triennal s'est concrétisé par le renforcement des capacités des acteurs locaux et l'amélioration des services aux citoyens, l'accès des élèves aux ressources éducatives et numériques, le soutien aux activités économiques de la commune et l'appui à la prise en charge de la santé des populations.

Portage politique : Commercy et Aït Yahya





Soutien à l'inclusion sociale et économique des personnes vulnérables à travers l'ESS

Contexte

Porté par la Région Grand Est, ce projet vise à accompagner la Région de l'Oriental dans sa politique de développement de l'économie sociale et solidaire (ESS).

Le secteur de l'ESS est considéré comme un pilier important du système économique de l'Oriental pour parvenir au développement durable, stimuler les investissements productifs, créer des emplois et offrir une vie décente aux habitants du territoire.

Le projet cible l'inclusion sociale et économique des femmes, des jeunes et personnes vulnérables à travers l'appui aux acteurs associatifs et aux coopératives.



Appui contre le décrochage scolaire dans l'école de Taghajirt en partenariat avec l'association CMED © GESCOD

Chiffres clés

- 3** coopératives ont été dotées d'équipements matériels
- 15** femmes ont été renforcées en compétences techniques et entrepreneuriales
- 70** enfants ont bénéficié de consultations médicales en zone rurale
- 38** élèves de l'école Taghajirt ont bénéficié d'un appui éducatif, en zone isolée, pour lutter contre le décrochage scolaire

Portage politique :
Région Grand Est, Région de l'Oriental



Objectifs

- Appuyer des coopératives rurales pour accroître productivité et compétitivité
- Sensibiliser au développement durable
- Soutenir l'égalité des chances et l'accès à la scolarisation en milieu rural

Temps forts 2025

Appui auprès de trois coopératives de l'Oriental

Le projet a joué un rôle clé dans l'autonomisation des femmes et la dynamisation du tissu socio-économique local. Cet impact s'est concrétisé par l'accompagnement de 3 coopératives : Ahlaf, Badail Jerada et Sidi Slimane.

Les actions menées ont inclus diverses formations : par exemple sur les pratiques agricoles modernes ou la gestion administrative et financière.

Les coopératives ont également bénéficié de nombreux appuis matériels : des travaux de réhabilitation de forage, l'installation d'un système de climatisation solaire ou la distribution de poules pondeuses et d'équipement favorisant la pérennité des activités économiques.

Soutien aux associations de l'Oriental dans le champ sanitaire et social

Une importance particulière a été accordée à l'amélioration de la prise en charge médicale auprès des populations vulnérables. Des séances de consultations et suivi médical ont été menées en milieu rural, complétées par des traitements adaptés - 13 enfants en situation de handicap ont ainsi pu recevoir des injections d'acide botulique. Dans le même objectif, des salles de psychomotricité supplémentaires ont été aménagées au sein de l'Hôpital Psychiatrique d'Oujda, accordant un accompagnement plus régulier et individualisé des jeunes patients.



« Notre coopérative porte un projet intégré d'agriculture et d'élevage de poules pondeuses. Suite à un éboulement du puits, le débit d'eau a baissé de 90 %, menaçant la survie du projet. Merci à la Région Grand Est qui nous a appuyé pour sa réhabilitation permettant de rétablir le débit initial et sauver le projet. »

Témoignage de Mme Sabrine El Makni, Trésorière de la coopérative

Ahlahf



Amélioration de la gouvernance sanitaire et renforcement de capacités dans le secteur de la santé

Contexte

La Région Grand Est a été sollicitée par son partenaire, la Région de l'Oriental, pour un appui spécifique dans le domaine de la gouvernance sanitaire et du renforcement en capacités des professionnels de santé.

Ce programme triennal vise à accompagner l'Oriental dans le développement et la modernisation de son offre de soin à travers l'appui au Centre Hospitalier Universitaire (CHU) et la Faculté de médecine d'Oujda ainsi qu'aux équipes de recherches.

Ce projet repose essentiellement sur des missions croisées, des échanges, formations et stages entre les structures dédiées des deux régions partenaires.



Mission des membres de la CITIAS à l'Institut d'Intelligence Artificielle en Santé (IIAS) - Champagne Ardenne ©GESCOD

Chiffres clés

- 1** nouveau Diplôme Universitaire d' « Intelligence Artificielle en santé » lancé à l'Université Mohammed 1er
- 12** enfants souffrant de malformations cardiaques pris en charge par cathétérisme
- 20** médecins-résidents du service cardio-pédiatrie d'Oujda formés

Portage politique : Région Grand Est, Région de l'Oriental

Appuis techniques et autres appuis financiers : CHU de Reims, Faculté de Médecine de l'URCA, Institut d'Intelligence Artificielle en Santé (IIAS) Reims-Champagne Ardenne, Hôpitaux Universitaires de Strasbourg (HUS), Association de développement, d'éducation et de parrainage (ADEP), Faculté de Médecine et Pharmacie d'Oujda, CHU Mohammed VI d'Oujda

Objectifs

- Soutenir la Recherche en Intelligence Artificielle (IA) en Santé de l'Oriental
- Renforcer les compétences du service de chirurgie cardiaque pédiatrique d'Oujda
- Favoriser la formation et les échanges entre résidents des CHU des territoires partenaires

Temps forts 2025

L'IA en santé à Oujda

Le projet a accompagné la création de la Cellule d'innovation Technologique et d'Intelligence Artificielle dans la Santé « CITIAS » s'appuyant sur l'expertise de l'IIAS de Reims.

La CITIAS bénéficie de 120 m² équipés au sein du CHU d'Oujda et a déjà démontré des résultats probants pour l'AI en Santé : 1 DU « IA Santé » opérationnel, 2 brevets pionniers déposés, 4 projets soumis au niveau national, 3 événements scientifiques majeurs organisés.

La cardio-pédiatrie : une expertise vitale

L'objectif ici est de faire émerger une expertise locale capable d'assurer à moyen terme le développement des activités de cathétérisme cardiaque pédiatrique au bénéfice des enfants de la région.

Ces actions ont permis, entre autres : le transfert d'expertise internationale via des formations en matière de cathétérisme cardiaque, l'organisation de campagnes médicales auprès des enfants à travers l'Oriental, l'acquisition d'équipements spécialisés.

Des échanges entre institutions renforcés

Des rencontres (visio et présentiel) entre les institutions dédiées du Grand Est et de l'Oriental, ont eu lieu tout au long de l'année 2025. Ces échanges ont permis de cibler l'anesthésie et les urgences comme axes prioritaires de collaborations entre établissements d'enseignement supérieur et de recherche.



« L'appui de la RGE à la CITIAS de l'Oriental était crucial pour les dépôts de brevets innovants par l'équipe de recherche : bracelet de mesure de la kaliémie et outil à base d'Arduino pour la régulation rénale en plus d'articles et communications scientifiques. »

Témoignage du Dr Nour El Houda Benkaddour, Docteure en biologie de la santé et en épidémiologie



Asseoir de manière équilibrée et durable la transformation urbaine et numérique

Contexte, objectifs & temps forts 2025

Les Régions Grand Est et de l'Oriental ont sollicité le dispositif FICOL de l'AFD pour mettre en avant leurs expertises sur les enjeux des transitions territoriale et écologique, mais aussi numérique et technologique, en se basant sur les objectifs suivants :

- **Analyser la vocation et les potentiels des territoires** et repenser une armature urbaine de l'Oriental adaptée aux changements climatiques pour tendre vers un développement, harmonieux, résilient et équilibré.
- **Développer un dispositif numérique d'intelligence territorial** et valoriser les ressources afin d'assurer l'attractivité et le rayonnement de la région, d'améliorer le cadre de vie des citoyens et de gérer le territoire de manière durable.
- **Renforcer les collaborations entre les acteurs des deux territoires** partenaires et capitaliser sur les actions du partenariat.

Portage politique : Région Grand Est - Région de l'Oriental



Vue panoramique d'Oudja © GESCOD

Appuis techniques et autres appuis financiers :

AFD, Secrétariat Général des Affaires Régionales (SGAR), Wilaya de l'Oriental, Agences Urbaines de Nador et d'Oujda, Inspection Régionale de l'Urbanisme, de l'Architecture et de l'Aménagement du Territoire de l'Oriental, Centre Régional de l'Investissement de l'Oriental (CRI), Direction Régionale du Ministère du Tourisme, de l'Artisanat et de l'Economie Sociale et Solidaire (MTRAESS), Université Mohammed Premier d'Oujda, Agence de Développement du Digital (ADD), Comité Régional du Tourisme de l'Oriental, Agence Hydraulique du Bassin de la Moulouya, Fondation Omar Ibn Abdelaziz (FOIA), Fédération Nationale des Agences d'Urbanisme, Agence Urbaine de Longwy, Ecole Supérieure d'Architecture de Nancy, Université Reims Champagne-Ardenne



Appui au développement de l'agriculture dans la région de l'Oriental

Contexte, objectifs & temps forts 2025

L'agriculture est un axe majeur de coopération entre la Région de l'Oriental et la Région Grand Est. Le projet vise à renforcer les échanges de compétences autour de quatre axes : le lancement du Centre d'Innovation en Agro-Industrie de Berkane, l'irrigation digitale, la formation agricole et les échanges institutionnels. Quatre webinaires ont permis d'identifier des pistes de collaboration.

Une délégation de 14 étudiants et 2 enseignants du lycée agricole de Somme-Vesle (51) a été accueillie à l'Institut Spécialisé de Techniciens Agricoles Zraib de Berkane pour découvrir les exploitations et les entreprises agroalimentaires de la région.

Portage politique : Région Grand Est, Région de l'Oriental

Appuis techniques et autres appuis financiers :

Direction Régionale de l'Agriculture, Chambre régionale de l'Agriculture de l'Oriental, Office Régional de Mise en Valeur Agricole de la Moulouya, Office National de Conseil Agricole (ONCA), Institut National de la Recherche Agronomique (INRA)



Visite d'exploitation ©GESCOD





Appui à l'accueil de la petite enfance à Jacmel

Contexte

Le partenariat entre la Ville et Eurométropole de Strasbourg et le Service de Gestion des Centres Préscolaires de Jacmel (SGCPJ) est né en 2004, dans la continuité de liens entre les villes de Jacmel et Strasbourg noués depuis 1991. Après la reconstruction de locaux à la suite du séisme de 2010, les partenaires ont travaillé sur l'ingénierie pédagogique et le renforcement des équipements. Malgré la crise politique et sécuritaire, les échanges se poursuivent à distance en diversifiant les partenariats locaux -et notamment avec l'appui de l'Alliance Française de Jacmel- et par la mise en place de nouvelles activités.



Atelier d'analyse de la pratique à Jacmel - Alliance Française de Jacmel ©Alliance Française de Jacmel

Chiffre clés

13

séances ateliers de contes et d'éveil musical auprès de plus de 2 500 enfants

13

séances d'analyse de la pratique pour 70 monitrices et moniteurs du SGCPJ

11

sessions de formation informatique pour 8 salariés du SGCPJ

220

enfants bénéficiaires de repas à la cantine

Portage politique :

Ville et Eurométropole de Strasbourg, Service de Gestion des Centres Préscolaires de Jacmel

Appuis techniques et autres appuis financiers : Service petite enfance de la Ville de Strasbourg, Jardin d'enfants Les Tout Petits d'Alsace, Alliance française de Jacmel, Ecole de musique Dessaix-Baptiste

Objectifs

- Renforcer les capacités d'ingénierie pédagogique
- Appuyer l'organisation d'activités d'apprentissage ludiques pour le développement de l'enfant
- Lutter contre la malnutrition via un programme alimentaire

Temps forts 2025

13 séances d'ateliers de contes et d'éveil musical ont été organisées, touchant la majorité des 40 centres, soit 2 500 à 3 000 enfants de 2 à 6 ans. Les retours des parents et des enseignants sont très positifs, ces ateliers favorisant le développement de nombreuses compétences, dont le langage, la créativité, l'écoute, la socialisation.

13 séances d'analyse de la pratique se sont tenues pour 70 enseignants, qui ont exprimé une grande satisfaction. En plus d'être renforcés sur le plan technique et pratique, c'est pour le SGCPJ un précieux outil de formation continue.

8 salariés ont bénéficié de 11 sessions de formation informatique et une salle informatique a été réalisée, permettant aux équipes d'améliorer leur préparation et gestion des journées.

Achat d'un groupe électrogène pour renforcer le système électrique durant les périodes pluvieuses.

Environ 24 000 repas chauds ont été distribués à la cantine dans deux centres pour 220 enfants grâce à une subvention de Strasbourg de 8 000 €, renforçant la sécurité alimentaire.

L'événement Stras'Caraiibes organisé en juin à Strasbourg a réuni environ 200 personnes pour assister à une riche programmation culturelle autour de la thématique: "carrefour des imaginaires". Le partenariat a été valorisé dans l'exposition "Kafou - Carrefour des mémoires".



Haïti a connu en 2025 une crise multidimensionnelle aggravée. Les gangs contrôlent la majeure partie de la capitale Port-au-Prince et gagnent d'autres départements. Malgré un gouvernement de transition et des élections prévues en 2026, l'insécurité persiste, bloquant l'accès aux services essentiels.



Santé & Environnement à Mahajanga

Contexte

En cette deuxième année d'exécution du projet « Santé & Environnement à Mahajanga », porté par Mulhouse et cofinancé par l'AFD, la majeure partie des travaux prévus a été réalisée au niveau des centres de santé, des CHU et de la déchèterie municipale. En parallèle, le travail de sensibilisation (hygiène, sécurité, tri des déchets) ainsi que l'accompagnement de la commune dans la gestion de la filière déchets se sont poursuivis.

Chiffre clés

- 2** CHU assainis
- 4** centres de Santé remis aux normes d'alimentation en eau et électricité
- 4** principaux marchés de la ville pratiquant le tri à la source des déchets
- 271** séances de sensibilisation (20 500 personnes touchées)

Portage politique :
Ville de Mulhouse et Commune urbaine de Mahajanga

Outil de financement: Ficol AFD (2023-2026)

Appuis techniques et autres appuis financiers : Sivom Mulhouse Sud Alsace, commune de Hochfelden, TeA, HUS, Amicale des sapeurs-pompiers de Hochfelden, ESF, IRD, IPM, AERM.



Journée Santé et Environnement : présentation des étapes du lavage des mains au savon par les agents communautaires @CUM

Objectifs

- Améliorer le cadre de vie des habitants de Mahajanga en contribuant à leur santé et à la sauvegarde de leur environnement
- Poursuivre les politiques d'assainissement et améliorer l'efficacité du système de soins et de secours à la personne

Temps forts 2025

Amélioration des conditions d'accueil et de prise en charge des patients des établissements de santé

- Rénovation des réseaux d'eaux pluviales et usées dans les deux CHU, pour un meilleur assainissement des bâtiments et de leurs accès
- Réparation de la toiture du bâtiment principal du CHU d'Androva
- Agrandissement et réhabilitation du CSB du quartier Sotema
- Remise aux normes des installations électriques de 4 CSB, nouvel éclairage extérieur et kit anti-délestage pour leur maternité
- Travaux d'AEP et assainissement de 3 CSB en cours d'achèvement

Formation des professionnels de Santé

3 médecins accueillis en stage d'un mois par les Hôpitaux Universitaires de Strasbourg (imagerie médicale et gynécologie) et le Centre Hospitalier Ouest Régional de la Réunion (pédiatrie).

Fonctionnement du CTE (Centre de Traitement et d'Enfouissement des déchets)

- Travaux de réaménagement, construction d'un hangar et rénovation des sanitaires
- Acquisition et/ou remise en état des équipements de mécanisation de la maintenance et du tri

Sensibilisations

- Promotion et diffusion des bonnes pratiques en matière d'hygiène et de sécurité dans les écoles, les centres de santé ou lors de manifestations grand public
- Sensibilisation et formation des commerçants des principaux marchés pour renforcer le tri à la source et la fabrication de compost



19 novembre - Journée Mondiale des Toilettes - Journée Santé et Environnement à Mahajanga

La commune a organisé une rencontre des acteurs locaux de l'assainissement et de la santé pour une réflexion commune sur les enjeux de demain. La population a été sensibilisée, à travers des animations ludiques, à son rôle dans la salubrité de la Ville.



Contexte

Cet axe de coopération soutenu par le Département du Bas-Rhin puis la Ville de Mulhouse et plus récemment la Collectivité européenne d'Alsace a pour objectif de faciliter l'accès au livre aux populations de Mahajanga, Ambatoboeny, Ambesisika et de l'intercommunalité de Maevatanana. Cela passe par des réhabilitations et réaménagements d'infrastructures, le renouvellement des fonds d'ouvrages, la formation et les échanges entre bibliothécaires, ou encore des activités hors-les-murs destinées à faire connaître les bibliothèques. Leur personnel est également mobilisé dans la réalisation de activités d'ECSI (Education à la Citoyenneté et à la Solidarité internationale).

Chiffre clés

- 10** bibliothèques municipales et scolaires accompagnées dans les Régions Boeny et Betsiboka
- 3 000** personnes bénéficiant chaque année d'activités hors-les-murs
- 46** élèves malgaches et 25 élèves français touchés par les actions ECSI en lien avec ce volet Lecture publique

Portage politique :
Ville de Mulhouse et Commune urbaine de Mahajanga

Outil de financement: généraliste
MEAE (2022-2025)

Appuis techniques et autres appuis financiers : CeA, Alliance Française Mahanja, Handicap international



Promotion de la lecture publique



Bibliothèque dans la rue à Maevatanana ©GESCOD

Objectifs

- Faciliter l'accès au livre aux populations de Mahajanga, Ambatoboeny, Ambesisika et de l'intercommunalité de Maevatanana

Temps forts 2025

Animations en bibliothèque et hors-les-murs

- **À Mahajanga**
 - Poursuite des accueils de classes de primaire toutes les semaines
 - 3 « Fokontany Misôma »
 - 1 bibliobus, en partenariat avec l'Alliance française de Mahajanga
 - Journée « Lecture à la plage »
 - Interventions à l'orphelinat communal et au centre « Avotra » pour enfants en situation de handicap mental
 - Journée de lecture avec les détenus mineurs de la Maison Centrale

• À Maevatanana/OPCI :

- Journée « Bibliothèque dans la rue » à Maevatanana
- Organisation d'un bibliobus à Beanana

Session annuelle d'échange

Du 10 au 12 novembre, Mahajanga a accueilli la session annuelle d'échange réunissant 21 bibliothécaires du réseau. Ces trois jours ont été consacrés à des formations techniques, des échanges professionnels et des mises en pratique.

Echanges interculturels entre les écoles « Le Génie » (Mahajanga) et Wolf (Mulhouse)

- 3 échanges épistolaires
- Coécriture et illustration d'un ouvrage bilingue sous forme de correspondance de voyage entre Meyer la cigogne découvrant Mahajanga et Aina le lémurien à Mulhouse
- Un échange autour de la danse a également été mené par vidéos



« J'ai beaucoup aimé ce projet car j'ai découvert la vie des élèves à Mulhouse : leur école, comment ils se déplacent et ce qu'ils mangent. Cela m'a aidée à connaître une autre culture et à me sentir proche d'enfants très loin de chez moi. »

Témoignage de Fitahiana, une élève de l'école Le Génie à Mahajanga



Gouvernance et fiscalité locale à Mahajanga

Contexte, objectifs & temps forts 2025

Un appui en équipement informatique a été apporté à la commune (ordinateurs, imprimantes thermiques pour le guichet unique et matériel de mise en réseau) contribuant ainsi à améliorer la qualité et l'efficacité des services.

La commune poursuit sa dynamique de digitalisation, notamment au sein des marchés, avec la numérisation des cartes de commerçants.

Des discussions sont en cours pour étendre le recouvrement par mobile à d'autres recettes (impôts fonciers, licences de transport et état civil) et y associer un deuxième opérateur téléphonique.

La participation du maire aux Assises de la Coopération décentralisée Madagascar-France a mis en lumière les résultats et impacts du recouvrement par mobile des taxes des commerçants.



Remise du matériel informatique pour le guichet unique ©GESCOD

Portage politique : Ville de Mulhouse, Commune urbaine de Mahajanga

Appuis techniques et autres appuis financiers : Ville de Mulhouse, MEAE



Promotion d'un artisanat de qualité à Mahajanga



Salon de l'artisanat Angaya 2ème édition. ©GESCOD

Contexte, objectifs & temps forts 2025

La coopérative Angaya, membre de l'Office Régional du Tourisme Boeny, a intégré une formation d'un an portée par le Ministère du Tourisme et l'Union européenne et destinée à améliorer la productivité et la gestion financière de la structure.

Elle a également été accompagnée dans l'organisation de ventes locales, la tenue de la 2ème édition du Salon de l'artisanat, l'équipement des points de vente et la participation à des événements locaux et nationaux.

En l'absence de financement et de partenaire mulhousien mobilisé pour poursuivre l'accompagnement, la coopérative a été mise en relation avec Tourisme Sans Frontières.

Portage politique : Ville de Mulhouse, CUM

Appuis techniques et autres appuis financiers : Ville de Mulhouse, MEAE





Partenariat avec Ambatoboeny et Ambesisika



Semaine de l'assainissement à Ambesisika : nettoyages collectifs et animations jeune public. ©GESCOD

Contexte

L'année 2025 a été marquée par la fin du projet ASBAA (Accès aux Services de Base à Ambatoboeny et Ambesisika), en juin dernier, dont l'évaluation a fait l'objet d'une restitution en visioconférence avec les élus malgaches et français. Depuis, une nouvelle phase triennale a débuté grâce à un cofinancement du MEAE, centré sur la pérennisation des services.

Chiffre clés

- 89** enseignants formés sur la promotion du secteur EAH (Eau, Assainissement et Hygiène) dans les écoles
- 4 000** bénéficiaires des infrastructures AEP (puits et réseaux)
- 60** élèves d'Ambatoboeny et 27 de Saint-Louis impliqués dans des échanges interculturels

Portage politique :

Ville de Saint-Louis, Saint-Louis Agglomération, Commune urbaine d'Ambatoboeny et Commune rurale d'Ambesisika

Outil de financement : Ficol - AFD (2021 - 2025) - MEAE (2025-2027)

Appuis techniques et autres appuis financiers : Electriciens sans Frontières, Territoire d'Energie Alsace, Agence de l'Eau Rhin-Meuse, Collectivité européenne d'Alsace



Objectifs

- Opérationnaliser les filières déchets
- Sensibiliser et promouvoir les bonnes pratiques EAH dans les communautés et les établissements scolaires
- Appuyer la maîtrise d'ouvrage communale pour la gestion et la pérennisation des infrastructures EAH

Temps forts 2025

Structuration de la filière déchets

Acquisition d'engins et équipements :

- A Ambatoboeny : 1 mini tracteur, 1 tricycle, 5 bennes à ordures et EPI
- A Ambesisika : 1 mini tracteur, 45 poubelles en demi-fûts et EPI

Adoption du code municipal d'hygiène d'Ambatoboeny par une délibération communale

Alimentation en eau potable

- Mise en affermage des deux réseaux d'alimentation en eau potable dans les hameaux ruraux des deux communes
- Mobilisation des populations bénéficiaires pour la mise en place de périmètres de protection des sources de captage et des puits

Missions

- Mission de suivi-évaluation d'ESF sur le projet d'électrification rurale
- Mission transversale de M. Fortuné, Président de GESCOD en avril 2025

Assainissement

Organisation d'une « Semaine de l'assainissement » avec les animateurs de l'équipe GESCOD de Mahajanga : opérations de nettoyage collectifs et animations/sensibilisation grand public

ECSI (Education à la Citoyenneté et à la Solidarité internationale)

- Echanges épistolaires entre l'école primaire d'Ambatoboeny centre et celles de Bourgfelden (2024-2025) puis Wiedemann (2025-2026) à Saint-Louis



« Les techniciens de la Ville de St-Louis sensibilisent les élus et les décideurs, par exemple, sur les questions de transition écologique et énergétique ; répéter et réexpliquer ce besoin de changement c'est donner du sens aux actions sur le terrain. Je pense que c'est exactement la même chose en termes de besoin de sensibilisation à Madagascar. »

Témoignage de M. Fabrice Karr, Directeur général des services de la Ville de Saint-Louis, à propos des modalités de pérennisation des infrastructures EAH



Contexte

Depuis 2009, le partenariat avec l'OPCI (Organisme public de Coopération intercommunale) mobilise de nombreux partenaires. L'alimentation en eau potable est devenue une nouvelle compétence de l'OPCI. L'année 2025 a été marquée par un événement dramatique qui heureusement n'a pas fait de victime : en juillet, un incendie a ravagé les locaux commerciaux de la gare routière intercommunale, située à Maevatanana.

Chiffre clés

- 40** puits construits et/ou réhabilités
- 1** pompage solaire pour la gare routière intercommunale
- 20 565** bénéficiaires ayant accès à l'eau potable

Portage politique :

OPCI Volamena et communes membres, Epernay Agglo Champagne, Ville de Marckolsheim, Syndicat intercommunal d'adduction d'eau potable d'Ensisheim-Bollwiller et environs, Communauté de communes du Canton d'Erstein

Outil de financement: MEAE (2025-2027)

Appuis techniques et autres appuis financiers : Agence de l'eau Rhin-Meuse, Agence de l'eau Seine-Normandie, Fondation Terre d'Eau en Partage, ACPAHU (Action et Partage Humanitaire), Électriciens sans frontières



Renforcement de la gouvernance intercommunale et de l'accès à l'eau potable



M. Stéphane GOMBAUD avec l'équipe locale de GESCOOD devant le bloc sanitaire réhabilité de la gare routière ©OPCI

Objectifs

- Renforcer la maîtrise d'ouvrage communale et intercommunale
- Pérenniser les infrastructures et les services mise en place

Temps forts 2025

Eau et Assainissement

- Gare routière : visite des travaux d'AEP et de réhabilitation du système d'évacuation des eaux usées et du bloc sanitaire, par Epernay Agglo Champagne et le président de GESCOOD.
- Commune la plus isolée de l'OPCI, Marokoro, 3 000 habitants, dispose aujourd'hui de 5 puits dans son chef-lieu et d'un réseau gravitaire dans un de ses hameaux.
- 13 puits équipés de pompes à motricité humaine réhabilités et/ou construits, dans 4 communes, bénéficiant à plus de 3 000 personnes au total.
- Réalisation d'un diagnostic de l'accès à l'eau potable sur le territoire de l'OPCI afin de définir une stratégie d'intervention dans ce domaine.
- Organisation d'une « Marche de ramassage des déchets » à Maevatanana, à l'occasion de la Journée mondiale du ramassage des déchets.

Renforcement de la gouvernance intercommunale

- Restructuration de l'équipe du service technique et des agents de la gare routière
- 110 agents communaux ont été formés en gestion budgétaire et entretien des infrastructures, renforçant la bonne gouvernance communale et la durabilité des ouvrages d'eau potable

Missions d'Électriciens sans frontières

- Prospection pour de futurs projets d'accès à l'énergie
- Focus sur les établissements de santé publique



Mission d'Epernay Agglo Champagne et GESCOOD - Avril 2025
Conduite par M. GOMBAUD, Directeur des services aménagement, eau et climat à Epernay Agglo et M. FORTUNÉ, Président de GESCOOD, elle a permis de constater la qualité des travaux réalisés avec le soutien d'Epernay Agglo et de l'Agence de l'Eau Seine-Normandie.



Appui à la professionnalisation et à la structuration de la filière apicole en Casamance

Contexte

La Région Grand Est et les Conseils Départementaux de Basse Casamance appuient depuis 2019 la filière apicole. Dans la continuité, les partenaires ont élaboré un programme biennal 2023-2025. Le projet prévoit l'élaboration d'un référentiel de compétences et de certifications, la mise en place d'une miellerie école, l'organisation d'un congrès international de l'apiculture en Casamance et des études en vue d'étudier la mise en place d'un signe distinctif. L'année 2025 a été particulièrement marquée par la mise en place de la miellerie école et le partage d'expériences sur les indications géographiques.



Inauguration de la miellerie école de Niaguis ©GESCOD

Chiffres clés

- 1 miellerie école aménagée et équipée ouverte aux apiculteurs
- 1 convention de partenariat et de gestion de la miellerie école et 1 règlement intérieur
- 3 ateliers d'échange sur les signes de l'origine et de la qualité organisés à travers les expériences marocaine et sénégalaise

Portage politique :

Région Grand Est, Conseils Départementaux d'Oussouye, de Bignona et de Ziguinchor

Outil de financement : Dispositif conjoint franco-sénégalais (2023-2025)

Appuis techniques et autres appuis financiers : MEAE, MUCTAT, Entente Interdépartementale de Ziguinchor, Association pour le Développement de l'Apiculture du Grand Est



Objectifs

- Professionnaliser et structurer la filière apicole en basse Casamance en s'appuyant sur les acquis des phases précédentes.

Temps forts 2025

Mise en place de la miellerie école de Niaguis

La dernière année du projet a vu l'ouverture de la miellerie école de Niaguis dans le département de Ziguinchor. Après les études des partenaires techniques du projet, et notamment de l'Association pour le Développement de l'Apiculture en Grand Est, la démarche a inclus des concertations avec plusieurs acteurs clés, dont la commune de Niaguis et la Société Coopérative des Apiculteurs du Département de Ziguinchor. Cela a permis de sécuriser le local, d'élaborer une convention de partenariat et de gestion de la miellerie école et un règlement intérieur de manière inclusive. L'acquisition du matériel, l'aménagement du site et l'installation des équipements ont bouclé le processus qui avait été entamé avec des formations sur la fabrication de ruches et la production de feuilles de cire, permettant de renforcer la professionnalisation et structuration des apiculteurs.

Partage d'expérience sur les indications géographiques (IG)

3 ateliers se sont tenus dans les 3 départements, réunissant les apiculteurs, les élus et des experts marocains et sénégalais en indications d'origines et de qualité pour partager leurs expériences sur les IG. Des échanges forts, qui ont renforcé la volonté des apiculteurs à se diriger vers une IGP miel de la Casamance.



« Le partenariat nous accompagne depuis 2018 pour nous professionnaliser et structurer les acteurs de la filière apicole. La Société Coopérative des Apiculteurs du Département de Ziguinchor a été créée grâce au projet. La miellerie école constitue notre bijou pour faire de l'apiculture un véritable métier.»

Témoignage de M.Samba Seydi, Président de la société coopérative des apiculteurs du département de Ziguinchor



Amélioration des conditions d'accès à l'eau et à l'assainissement en milieu rural en Basse Casamance

Contexte, objectifs & temps forts 2025

La Région Grand Est et les Conseils Départementaux de Basse Casamance ont fait de l'accès à l'eau potable et à l'assainissement une de leurs priorités.

Cette première phase 2022-2025 cofinancée par l'Agence de l'Eau Rhin-Meuse vise à améliorer les infrastructures d'accès à l'eau potable et d'assainissement dans les zones isolées de Basse Casamance.

Au final le projet a entre autres permis de construire dans le village de Siganar 29 latrines ménages, d'expérimenter 2 latrines plantées écologiques et surtout de réaliser 1 étude pour la définition d'un programme pluriannuel sur le secteur de l'eau et l'assainissement dans la région de Ziguinchor.

Portage politique : Région Grand Est, Conseils Départementaux d'Oussouye, de Bignona et de Ziguinchor

Appuis techniques et autres appuis financiers :

Agence de l'Eau Rhin-Meuse, Entente Interdépartementale de Ziguinchor, Atelier Reeb, Division régionale de l'hydraulique et de l'Assainissement



Construction de latrines dans le village de Siganar ©GESCOD



Soutien aux initiatives de développement en agroforesterie en Basse Casamance

Contexte, objectifs & temps forts 2025

Ce projet de la Région Grand Est s'inscrit dans la continuité des actions déjà menées et dans une thématique d'intervention plus large, à savoir la gestion environnementale.

Il vise à consolider et amplifier les actions en faveur de l'agroforesterie dans les 3 départements.

Il a notamment permis en 2025 la distribution de plus de 4 000 pieds d'agrumes dans les 30 communes de la région, l'accompagnement d'un pépiniériste à créer son entreprise, la formation de plus de 100 femmes de 7 GIE sur l'agroforesterie, l'organisation d'une journée de promotion alimentaire et la réalisation d'une étude sur la viabilité économique des périmètres maraîchers.

Portage politique : Région Grand Est, Conseils Départementaux d'Oussouye, de Bignona et de Ziguinchor

Appuis techniques et autres appuis financiers :

ACCIR, Entente Interdépartementale de Ziguinchor, Bureau d'Etudes des Métiers Verts et de l'Élevage



Formation agroforesterie et journée de promotion alimentaire ©GESCOD





Partenariat entre Saint-Dié-des-Vosges et Meckhé pour l'amélioration de la gestion des déchets

Contexte

La Ville de Saint-Dié-des-Vosges et la Commune de Meckhé sont jumelées depuis 1991. GESCOD et Aquassistance les accompagnent depuis 2019 pour l'élaboration d'une politique communale en matière de planification et suivi-évaluation de la gestion des déchets. L'année 2025 est la 3ème année d'une seconde phase ambitieuse d'investissement, cofinancée par l'AFD via le dispositif FICOL et visant la mise en place d'un dispositif complet et sécurisé de gestion des déchets pour la commune de Meckhé. Cette démarche doit permettre d'obtenir durablement une ville propre et saine, ainsi qu'un stockage sécurisé des déchets.



Décharge de Meckhé ©GESCOD

Chiffres clés

- 30 000** habitants bénéficient désormais d'un dispositif de gestion des déchets en régie
- 1** décharge normée et sécurisée pour le stockage des déchets solides a été construite
- 90%** des déchets solides de la commune sont collectés et traités
- 20** emplois locaux ont été créés et pérennisés

Portage politique :
Ville de Saint-Dié-des-Vosges, Commune de Meckhé

Outil de financement :
Ficol - AFD (2022-2026)

Appuis techniques et autres appuis financiers : AFD, Aquassistance, Sonaged (Société nationale de gestion intégrée des déchets), Moi Jeu Tri



Objectifs

- Développer et mettre en œuvre un dispositif viable et durable de gestion des déchets
- Participer à la lutte contre les maladies et épidémies, au développement économique local ainsi qu'à la préservation de l'environnement

Temps forts 2025

Mise en place et lancement du dispositif complet de gestion des déchets

- Construction d'une décharge sécurisée et fermeture de l'ancienne décharge
- Mission des experts d'Aquassistance pour la formation du service, l'exploitation de la décharge et le déploiement du dispositif
- Distribution de 4 600 poubelles et tamis, acquisition d'une 3ème remorque pour la collecte en plus des 2 tracteurs complémentaires de la benne tasseuse
- Recrutement et formation de nouveaux agents et de charretiers locaux
- Eradication des dépôts sauvages par le service déchets de la commune

Sensibilisation et valorisation des déchets

- Nombreuses actions de sensibilisation (événements sportifs et culturels, émissions radio, activités avec les groupes de balais...)
- Construction de bancs écologiques en pneus recyclés et déploiement de bacs de tri dans toutes les écoles
- Réalisation d'une étude sur les filières de valorisation et de recyclage

Appui à la fiscalité locale visant à pérenniser le dispositif

Réalisation d'une étude du potentiel fiscal et des capacités de recouvrement de la commune, activités de communication, de formation et de recouvrement de plusieurs taxes municipales

Mission institutionnelle bilan

Les acteurs du projet se sont félicités des importantes réalisations au bénéfice des 30 000 habitants de Meckhé, tout en esquissant des perspectives sur la valorisation



« Le projet est arrivé à bon port dans les délais impartis. Avant le projet Meckhé faisait partie des villes les plus sales, aujourd'hui nous sommes un exemple ! Nous remercions tous les partenaires mobilisés, notamment pour le choix d'investir en milieu rural, contribuant ainsi au renforcement de la décentralisation. »

Témoignage de M. Magatte WADE, Maire de Meckhé



Diagnostic maraîchage dans la commune de Nguéniène

Contexte

Ce projet s'inscrit dans le cadre du partenariat de coopération décentralisée créé en 2007 entre les communes de Bennwihr (France) et Nguéniène (Sénégal), dans une dynamique d'échanges interculturels, de partage d'expériences et de relations humaines fortes. Après la réussite et la pérennisation des précédents projets (bibliothèque municipale, fiscalité locale, dispositif de collecte et traitement des déchets), les deux municipalités ont décidé en 2025 d'orienter leurs actions vers l'insertion économique des jeunes à travers le maraîchage.



Parcelles cultivées dans la commune de Nguéniène ©GESOCD

Chiffres clés

4

villages ciblés et cartographiés sur les 25 de la commune

100

jeunes motivés ayant des savoir-faire en maraîchage recensés

Portage politique : Commune de Bennwihr, Commune de Nguéniène

Outil de financement : MEAE thématique multipays

Appuis techniques et autres appuis financiers : Afdi Grand Est, FONGS



Comité de pilotage à Bennwihr ©GESCOD

Objectif

- Effectuer un diagnostic pour identifier les potentialités et contraintes pour le développement de l'entrepreneuriat maraîcher pour les jeunes

Temps forts 2025

Mobilisation d'un jeune volontaire français

Mise en place des instances de suivi du projet

En plus du comité de pilotage de Bennwihr, un comité technique spécifique a été mis en place à Nguéniène composé d'agents et élus municipaux et de techniciens agricoles.

Diagnostic de la filière maraîchage et pré-ciblage

- Présélection et visite de 11 des 25 villages de la commune de Nguéniène, puis ciblage de 4 villages jugés prioritaires compte tenu de critères spécifiques établis
- Conduite d'enquêtes dans les 4 villages sur les besoins et capacités. Obstacles recensés : accès limité à l'eau, manque de moyens financiers et besoin de formations agricole et entrepreneuriale
- Elaboration d'une cartographie des zones ciblées et réalisation d'un recensement exhaustif des jeunes motivés et ayant des savoir-faire en maraîchage
- Mise en place d'un partenariat avec la FONGS, une organisation paysanne régionale, pour approfondir les études

Activité d'animation en Alsace

La projection d'un film documentaire sur les paysans au Sénégal, suivi d'un débat avec le Président de l'AFDI Alsace et le Maire honoraire de Bennwihr, a permis de mieux appréhender la problématique de l'emploi des jeunes au Sénégal dans le secteur agricole, renforçant la pertinence du projet en cours pour la vingtaine de participants.



« Nguéniène est une terre agricole mais seulement durant la saison des pluies. Beaucoup de nos jeunes partent et certains bradent leurs terres pour tenter de partir en Europe. Il faut accompagner ces jeunes, notamment sur l'accès à l'eau, et faire des modèles pour prouver qu'on peut réussir ici, tout en préservant nos sols. »

Témoignage de M.Alpha Samb, Maire de Nguéniène



Partenariat entre le Grand Nancy et la Commune de l'île de Gorée en matière d'assainissement

Contexte et objectifs

Depuis 2019, la Métropole du Grand Nancy et la Commune de Gorée coopèrent, avec l'appui de GESCOD, sur les enjeux d'eau et d'assainissement.

En 2025 les partenaires ont déposé un projet 2026-2027, en cours d'instruction au niveau de l'Agence de l'Eau Rhin Meuse, qui conjugue appui institutionnel, expertise technique et vise à répondre aux besoins les plus urgents de la Commune de Gorée.

Il est ainsi notamment prévu la construction de deux zones de toilettes publiques, des bacs dégraisseurs pour les restaurants, des actions de sensibilisation et formation sur la gestion de l'eau et de l'assainissement, et une étude sur la fiscalité locale.

Portage politique : Métropole du Grand Nancy, Commune de l'île de Gorée

Appuis techniques et autres appuis financiers :
Agence de l'Eau Rhin-Meuse



Visite technique de terrain à Gorée ©GESCOD



TOGO - SÉNÉGAL - BÉNIN



Appui à la mobilisation et diversification des ressources financières des collectivités

Contexte et objectifs

Ce projet s'inscrit dans le cadre des coopérations de la Région Grand Est, avec ses territoires partenaires au Bénin, Togo et Sénégal. Démarré en 2024, ce projet est soutenu par le Ministère de l'Europe et des Affaires Etrangères et par Cités et gouvernements locaux unis (CGLU). Il intègre une composante multipays, pour impulser une dynamique collective entre les territoires et cela s'est concrétisé en 2025 par la participation d'une centaine d'agents et élus à une formation sur le cycle de projet, d'échanges lors du second séminaire de partages de bonnes pratiques sur la thématique du projet et par la formation à la stratégie financière des collectivités locales en lien avec l'AFD. Par ailleurs, des activités spécifiques à chacun des pays ont été déployées.



Sensibilisation sur le civisme fiscal dans la commune de Tchoudjo 4 au Togo ©GESCOD





Pédagogie innovante et renforcement de la culture scientifique des lycéens

Contexte, objectifs & temps forts 2025

Porté par la coopération entre la Région Grand Est et la Région Centrale, ce projet modernise les pratiques pédagogiques et démocratise l'accès à une éducation scientifique de qualité. Face à des infrastructures limitées, il crée un écosystème éducatif vertueux, combinant formation, équipements et sensibilisation.

Se clôturant fin 2025, le projet a permis : la formation de 54 enseignants aux pédagogies actives, l'aménagement d'un laboratoire doté de matériels scientifiques et de plus de 200 ouvrages, l'organisation de 2 caravanes du livre ayant sensibilisé plus de 10 000 élèves en zone rurale sur l'importance de la lecture, favorisant ainsi l'inclusion éducative.

Portage politique : Région Grand Est et Région Centrale



Sensibilisation à la lecture, concours de dictée auprès des jeunes en zone rurale ©GESCOD



Partenariat Sotouboua 2 - Ardennes Thiérache : des défis communs, une réponse partagée

Contexte, objectifs & temps forts 2025

La Communauté de communes Ardennes Thiérache (CCAT) et la Commune de Sotouboua 2 ont signé en 2024 un accord de coopération. Ce partenariat appuyé par GESCOD pour sa structuration s'est organisé autour de grands enjeux partagés, tels que la gouvernance locale, la gestion des déchets et la jeunesse.

En novembre 2025, une délégation de la CCAT s'est rendue au Togo pour consolider les relations institutionnelles entre élus et agents, mener un pré-diagnostic déchets, développer l'ECSI via des partenariats scolaires et co-construire un plan d'action pour les années à venir. Cette dynamique commune ouvre la voie à une coopération durable et ambitieuse, au service des territoires et de leurs citoyens.

Portage politique : Communauté de communes Ardennes Thiérache (CCAT), Commune de Sotouboua 2

Appuis techniques et autres appuis financiers : Ambassade de France au Togo (SCAC).



Mission de la délégation de la CCAT à Sotouboua 2 au Togo ©GESCOD





Appui à la sécurité alimentaire et au renforcement des filières agricoles durables

Contexte

Ce projet triennal ambitieux, achevé fin 2025, visait à améliorer la sécurité alimentaire en aidant les territoires partenaires à développer des systèmes alimentaires durables et résilients. Il a contribué à renforcer la gouvernance alimentaire, à soutenir des filières agricoles à forte valeur économique et nutritionnelle, et à encourager la production et la consommation de produits locaux. Une attention particulière a été accordée aux femmes et aux jeunes afin de favoriser leur insertion socio-économique.



Récolte de riz à Bembéréké, Bénin ©GESCOD

Chiffres clés

244

enquêtes réalisées auprès des parties prenantes des filières riz et arachide au Togo et au Bénin

1 117

personnes sensibilisées à la problématique de l'accès des femmes au foncier

28

périmètres maraîchers sécurisés contre la divagation des animaux

670

personnes mobilisées lors du festival ALIMENTTERRE au Togo et au Bénin.

Portage politique : Région Grand Est, Région Centrale, Départements du Borgou et de l'Alibori

Outil de financement : MEAE

Appuis techniques et autres appuis financiers : Association champenoise de coopération interrégionale (Accir), Organisation pour l'agriculture et le développement local (Oadel), TechnoServe, AVSF



Objectifs

- Construire des systèmes alimentaires durables et résilients
- Renforcer la gouvernance alimentaire des territoires partenaires
- Organiser et structurer les filières riz et arachides
- Promouvoir des exploitations agricoles résilientes

Temps forts 2025

Diagnostic des systèmes alimentaires des villes de Sokodé et Parakou

Deux stagiaires de l'université d'Abomey-Calavi (Bénin) et de Kara (Togo) ont analysé les systèmes alimentaires des deux communes pour identifier des leviers en faveur d'une alimentation saine et relocalisée. Les résultats, présentés à une centaine de parties prenantes en ateliers, vont servir de base à la mise en place d'une gouvernance alimentaire territoriale et d'un futur Plan Alimentaire Territorialisé plus résilient et équitable.

Organisation des filières riz et arachides

Deux étudiants de Montpellier SupAgro ont réalisé une étude de diagnostic des filières riz et arachides afin de caractériser leurs systèmes de production et de fonctionnement et d'évaluer leurs performances techniques et financières. Les résultats ont permis d'identifier des opportunités et de nouvelles pistes d'action pour renforcer ces filières.

Faciliter l'accès au foncier pour les femmes

26 sessions de sensibilisation ont été organisées pour promouvoir l'accès des femmes à la terre et lutter contre les inégalités de genre. Les interventions, appuyées par des supports illustrant le Code foncier, la transmission des terres, le rôle économique des femmes et la lutte contre les violences basées sur le genre, ont permis de vulgariser la législation et de plaider auprès des chefs de familles et des autorités coutumières.

« La mise en place du comité de pilotage, la forte mobilisation lors des ateliers à Sokodé et les enseignements du diagnostic du système alimentaire de la ville témoignent de l'engagement de la commune. Ces étapes clés confirment son soutien dans l'élaboration du cadre de concertation pour un Projet Alimentaire Territorial. »

Témoignage de M. Nikabou Gmakagni, Secrétaire général de Tchaoudjo 1 (Togo)





Appui au processus de décentralisation et renforcement de la gouvernance locale

Contexte

Ce programme triennal s'inscrit dans le cadre du partenariat entre la Région Grand Est, la Région Centrale au Togo et les départements Borgou/Alibori au Bénin. La thématique de la gouvernance locale constitue un axe majeur de coopération au vu des nombreux défis pour consolider les bases démocratiques vers un développement local durable, inclusif et responsable. L'année 2025 a été la dernière année de réalisation pour ce projet qui vise à appuyer l'ancrage de la gouvernance locale et le processus de décentralisation afin d'améliorer la gestion des services publics tout en assurant l'adaptation des territoires face au changement climatique.



Renforcement des capacités des membres de l'Association des Femmes Elues Locales de la Région Centrale ©GESCOD

Chiffres clés

- 126** élus et agents communaux béninois ont suivi la formation sur la réforme structurelle
- 5** institutions intercommunales de la Région Centrale ont été créées et appuyées
- 2** ateliers ont été menés à Parakou et à Sokodé par des experts du Grand Est auprès d'une 50aine élus et agents béninois et togolais

Portage politique : Région Grand Est, Région Centrale (Togo), Départements du Borgou et de l'Alibori (Bénin)

Outil de financement : MEAE généraliste 2023-2025

Appuis techniques et autres appuis financiers : Association pour la promotion de l'intercommunalité dans le département de l'Alibori (Apida), Association pour le développement des communes du Borgou (ADéCoB), Association nationale des communes du Bénin (ANCB), Fatière des communes du Togo (FCT).



Objectifs

- Consolider la décentralisation et promouvoir l'intercommunalité
- Renforcer les compétences des élus locaux en gestion des affaires publiques
- Encourager la participation des femmes dans la vie démocratique

Temps forts 2025

[Bénin] Accompagnement des collectivités vers un développement durable

- Des formations en décentralisation, archivage et rédaction administrative, et appui matériel, ont été menées auprès des 14 communes du Borgou/Alibori.
- Un diagnostic sur l'efficacité et les finances locales a apporté des préconisations pour améliorer la gestion communale.
- 2 communes pilotes, Parakou et Banikoara, ont participé activement à l'implantation d'un système innovant de management de développement durable via la norme ISO 37101.

[Togo] Structuration de l'intercommunalité

Le projet a permis d'appuyer la création et la structuration des 5 institutions intercommunales de la Région Centrale (1 par préfecture) conformément à la loi sur la décentralisation. Les membres des comités statutaires ont été formés sur la gestion des structures et l'élaboration de projets intercommunaux. Les élus et cadres des 15 communes ont été renforcés en compétences sur la gestion administrative, la digitalisation de l'état civil et le marketing territorial.

Coopération transfrontalière et leadership féminin

Ce projet a permis de renforcer la coopération entre les territoires du Grand Est et les partenaires du Bénin et de Togo via de nombreux échanges entre élus et experts. Il a également soutenu l'engagement des femmes dans la vie démocratique en appuyant la création du réseau des femmes élues au Togo (l'AFELoRCeT) et en renforçant le partenariat avec l'UFEC-2ABCD, réseau des femmes élues du Bénin.

«Ce voyage en région Centrale au Togo m'a permis de tisser des liens forts avec les femmes élues et de découvrir des initiatives locales d'autonomisation, comme la coopérative de riz et le restaurant géré par des jeunes filles formées et installées par le projet. Une expérience inspirante pour nos actions chez nous.»

Témoignage de Mme AROUNA Adizatou, Elue Conseillère à Parakou, membre de l'UFEC2ABCD (Bénin)



Les membres du Bureau et du Conseil d'Administration

La gouvernance de GESCOD



BUREAU DE GESCOD

Le bureau veille au fonctionnement de l'association en conformité avec les orientations générales définies par l'Assemblée Générale et en application des décisions du Conseil d'Administration.

- Président : Jean-Pierre FORTUNÉ
- Président d'honneur / Ambassadeur : Gérard PIGAULT
- Vice-président.e.s : Véronique BERTHOLLE, Jean-Yves CHIARA
- Secrétaire : Jean-Marie BAILLY
- Trésorier : Francis BRAUN
- Asseseur.se.s : Marie WOLKERS, Philippe DETTLING, Christian DEBEVE, Eric MONNAY, Liliane ANDRÈS, Christian SZACOWNY, Claudine BERTRAND, Stéphane FURNAL, Claude KIENER

MEMBRES DU CONSEIL D'ADMINISTRATION

Collège des Collectivités et EPCI

Collège des Associations

Collège des autres acteurs régionaux engagés pour la réalisation des ODD

Collège des Personnalités

Francis BRAUN
 Marie WOLKERS
 Didier BELLEFLEUR
 Gérard PIGAULT
 Serge RAMON
 Christian SZACOWNY
 Pascal HANDSCHUMACHER
 René WUNENBURGER
 Philippe LACOSTE

> Adhérez ou renouvelez votre adhésion

Composition de l'équipe GESCOD au 31/12/2025

Siège à Strasbourg

Gaëlle LE BARBU, Directrice
Claude RÉGALL, Directeur adjoint
Véronique MEYER, Responsable de la comptabilité et logistique
François SIMON, Responsable du pôle coopération décentralisées et chargé de mission (Congo, Cambodge)
Catherine CARON, Chargée de mission (Madagascar)
Lola HENRY, Chargée de mission (Ficol Maroc et Cameroun)
Flora SCHMIDLIN, Chargée de mission (Bénin, Maroc, Togo) et chargée du développement des partenariats en Champagne-Ardenne
Vianney TOUSSAINT, Chargé de mission (Sénégal)
Mahaitia RAKOTOMALALA, Chargée de communication
Audrey KERLAUD, Assistante de direction
Hervé TRITSCHBERGER, Responsable du pôle mobilité internationale et chargé de projet Services Essentiels
Alice COLOMBO, Chargée de mobilité internationale
Gabriel BAJJAJI, Chargé d'animation territoriale - Alsace
Manon LITS, Assistante de gestion
Emile DUPONT, Volontaire en Service Civique
Lou HALFAOUI, Volontaire en Service Civique
Ass Malick GUEYE, Chargé de création graphique (VSI)
Winnie TCHIENGOUA, Chargée d'appui des activités pédagogiques et culturelles (VSI)

Antenne de Nancy

Adèle LASSALAS, Responsable du pôle animation et accompagnement des acteurs
Audrey VICENZI, Chargée de projets ECSI
pS-Eau: Marie ZERBO, Chargée d'études Eau et Assainissement
Florian LURASCHI, Volontaire en Service Civique, Engagés & Déterminés

Antenne de Châlons-en-Champagne

Jennifer MILON, Chargée de mission et d'animation territoriale

Antenne au Bénin

Mashoudou ABOUDOU, Responsable de l'antenne
Aminatou DADY, Secrétaire comptable
Damissi DOUWIRI, Chargé de suivi agriculture
Fousseni ASSOUMA, Chargé de suivi agriculture
Fadel GOUNOU, Chef de projet Environnement
Séibou AMADOU, Gardien

Antenne au Cameroun

Philippe NAEGEL, Responsable de l'antenne
Émeline CHAMGOUE, Assistante administrative et financière, chargée de communication
Jean Baudos DJOUFACK, Chargé de projets et programmes
Germaine MEPOUOBA, Chargée de projets et programmes
Paulin TCHUENBOU, Chargé du pôle Douala-Limbé
Bardia THIOMBIANO, Assistant technique international AMO - Projet Drainage pluvial Douala / Projet Douala Ville durable
Willy-Brice TCHEGHO, chef de projet « Service public intercommunal de l'eau - Cameroun »
Alain PAGNA, Assistant technique projet « Service public intercommunal de l'eau - Cameroun »
Aurélié NGOUNG BAROUNG, Volontaire AT /ECSI - Communication / Capitalisation

Antenne au Cambodge

Robin Gaborit, Chargé de projet (VSI)
Carole Maillhan, Chargée de projet assistance technique et infrastructures eau (VSI)

Antenne au Congo

Noura BELMSAGUEM, Responsable de l'antenne et Cheffe de projet OSCAgri Pool II
Just BALANDISSA, Assistant administratif et financier, projet OSCAgri Pool II
Loane BLAIN, VSI chargée de projet, projet OSCAgri Pool II (VSI)
Orion KANZA WA KANZA, Chef de projet adjoint

Chelmy KOUBEMBA, Technicien agricole
Saturnin MANDANGUIS, Technicien agricole
Davy M'PEMBA, Technicien agricole
Crystal MVOUNDI, Animateur paysan

Antenne à Madagascar

Cécile SICARD, Responsable de l'antenne
Annie Stacia ANDRIAMIHAJARILANTO, Animatrice EAH à Ambato Boeny
Nathalie AZAÏS MORELLI, Cheffe de projet Santé et Environnement
Juliot SOUMAR, Coordinateur de partenariat avec Ambato et Ambesisika
Alida Bruno ONISOA FANANTENANA, Chargée des projets culturels et d'ECSI
Andriatsilavina Kiady RABE, Assistant.e Technique EAH à Maevatanana
Tatamonirina Mireille RAFANOMEZANTSOA, Assistant.e Technique Gestion des eaux et des Déchets
Elisée Jimicaël RANDRIAMPIHARY, Animateur santé environnementale
Hélia RANDRIANARISOA, Responsable administrative et financière Santé et Environnement
Justin RANDRIANARISON, Coordinateur du partenariat avec l'OPCI Volamena à Maevatanana
Jean Frédéric RANDRIANARIVELO, Assistant technique protection civile et santé
Luc RAKOTOARISOA, Chargé de projets Gouvernance et Finances Locales
Hery Vonjy RAKOTOMALALA, Animateur EAH à Ambato Boeny
Nomenjanahary Francisce RATSIMBA, Assistante technique EAH projet ASBAA
Antsa RAZAFINARIVO, Administratrice de l'antenne
Nasolo Helinasolonaiaina RAZAFINARIVO, Animatrice santé environnementale

Antenne au Maroc

Mohammed ZAOUÏ, Responsable de l'antenne
Hajar HAKKOU, Assistante administrative
Mohammed EDDEZ, Chargé de mission
Youssef EL-BAZ, Chef de projet Ficol

Antenne au Sénégal

Mamadou NIOKANE, Responsable de l'antenne
Benoît Diagné DIOUF, Chargé de projet fiscalité locale
Daouda DIOUF, Coordinateur de projets à Ziguinchor
Julien LECUNA, Volontaire en Service Civique à Nguéniène
Lucile FISCHER, Cheffe de projet (VSI) à Meckhé

Antenne au Togo

Hasmiyou FOUSSENI, Responsable de l'antenne
Zouwéra BIAO, Secrétaire comptable
Samsoudine IBARINA, Chargé de suivi agriculture
Koudoliga KAKALIMSIWE, Chargé de suivi agriculture
Abel-Farouk TCHACONDO, Chargé de suivi agriculture
Abdou Abassa GAFAROU, Gardien
Agoro OURO AKONDO, Gardien

Glossaire

A

AAA - Agence Attractivité Alsace
ACCIR - Association champenoise de Coopération interrégionale
ACPAHU - Action et partage humanitaire
ADEME - Agence de l'Environnement et de la Maîtrise de l'Énergie
AESN - Agence de l'Eau Seine-Normandie
AEPS - Association d'Eau Potable du Stung Sen
AERM - Agence de l'Eau Rhin-Meuse
AFD - Agence française de développement
AFDI - Agriculteurs français et développement international
AFPP - Association des Fermes Pilotes du Pool (Congo)
AGR - Activités génératrices de revenus
AIMF - Association Internationale des Maires francophones
ANAA - Association Nationale des animateurs en Agroécologie (Sénégal)
ARD - Agence régionale de développement (Sénégal)
ARS Océan Indien - Agence Régionale de Santé Océan Indien
ASPT - Agence Sénégalaise de Promotion Touristique
AUF - Agence Universitaire de la Francophonie
B
BMH - Bureau municipal d'hygiène (Madagascar)
BNGRC - Bureau national de gestion des risques et catastrophes (Madagascar)
BTS - Brevet de Technicien Supérieur
C
CCF - Camion-citerne feu de forêt
CARDER - Centre d'Action Régional du Développement Rural (Togo)
CAUE 67 - Conseil d'Architecture de l'Urbanisme & de l'Environnement du Bas-Rhin
CBM - Christoffel Blindenmission (Allemagne)
CCI Alsace Export - Chambre de commerce et d'industrie International Grand Est : Accompagnement à l'export
CD54 - Conseil départemental de Meurthe-et-Moselle
CD67 - Conseil départemental du Bas-Rhin
CD68 - Conseil départemental du Haut-Rhin
CDP - Conseil départemental du Pool (Congo)
CEFRA - Centre de Formation et de Recherche en Agroécologie (Cameroun)
Certification ISO - International Organization for Standardization
CHU Mahajanga - Centre hospitalier universitaire de Mahajanga (Madagascar)
CIRRMA - Conférence interrégionale des RRMA
CLCR - Comité Local de Concertation des Ruraux (Mali)
CNPC - Comité haïtien de prévention de la cécité (Haïti)
CNSP - Corps National de Sapeurs-Pompiers (Cameroun)
COMEROB - Comité Régional de la Mobilité européenne et internationale
CORAS - Coordinateur en région des actions
CRID - Centre de Recherche et d'Information pour le Développement
CRIJ - Centre Régional Information Jeunesse
CSCI - Centre Social Communal Intersectoriel (Cameroun)
CUAB - Commune Urbaine d'Ambato-Boeny (Madagascar)
CUD - Communauté Urbaine de Douala (Cameroun)
CUF - Cités Unies France
CUM - Communauté Urbaine de Mahajanga (Madagascar)
CVUC - Communes et Villes Unies du Cameroun
D
DAECT - Délégation pour l'action extérieure des collectivités territoriales
DEAL - Direction de l'Environnement de l'Aménagement et du Logement
DGM - Direction générale de la mondialisation, de la culture, de l'enseignement et du développement international
DGS - Direction Générale des Services (Cameroun)
DIREM - Direction de l'Entretien des Infrastructures Routières, des Réseaux et de la Mobilité (Cameroun)
DPAEH - Directions Préfectorales de l'Agriculture, de l'Elevage et de l'Hydraulique de Tchamba, Tchaoudjo, Sotouboua et Blitta (Togo)
DPC - Direction de la Protection Civile (Cameroun)
DRAEH - Direction Régionale de l'Agriculture, de l'Elevage et de la Pêche (Togo)
E
EAH - Eau, Assainissement et Hygiène
ECSI - Education à la Citoyenneté et à la Solidarité Internationale
EmS - Eurométropole de Strasbourg
Engées - École nationale du génie de l'eau et de l'environnement de Strasbourg
ENSPY - École nationale supérieure polytechnique de Yaoundé (Cameroun)
EPP - Ecole Primaire Publique (Madagascar)
ERA Cameroun - Environnement Recherche Action au Cameroun (Cameroun)
ESF - Electriciens sans frontières
ETREP - Etablissement des travaux d'électricité et d'éclairage public (Algérie)
F
F3E - Fonds pour la promotion des Études préalables, des Études transversales et Évaluations
FDMJC (Fédération des Maisons des Jeunes et de la Culture d'Alsace)

FEICOM - Fonds Spécial d'Équipement et d'Intervention Intercommunale (Cameroun)
FENAMH - Fédération nationale des maires d'Haïti
FESTAC - Festival des Arts et de la Culture (Cameroun)
FESTISOL - Festival des Solidarités
FICOL - Facilité d'intervention des collectivités territoriales françaises
FISONG-GIRI - Facilité d'innovation sectorielle pour les ONG-Gestion intégrée des Risques d'inondation
FONJEP - Fonds Jeunesse et Education Populaire
G
GADEV - Groupe d'Appui au Développement (Mali)
GAPM - Groupement agropastoral de Mindouli (Congo)
GIE - Groupement d'intérêts économiques
GIZ - Deutsche Gesellschaft für Internationale Zusammenarbeit - Agence allemande de coopération internationale
GNSS-SIG - Global Navigation Satellite System-Système d'Informations Géographiques
GRET - Groupe de recherche et d'échanges technologiques
H
HAD Sud Alsace - L'Hospitalisation à Domicile Sud-Alsace
HGD - l'Hôpital général de Douala (Cameroun)
HUEH - Hôpital universitaire d'État d'Haïti
HUS - Hôpitaux universitaires de Strasbourg
I
IFDD - Institut de la Francophonie pour le développement durable (Canada)
IPM - Institut Pasteur de Madagascar
IRD - Institut de recherche pour le développement
ISF - Ingénieurs Sans Frontières
ISSAEER - Institut Supérieur des Sciences Agronomiques, de l'Environnement et de l'Entrepreneuriat Rural de Saa (Cameroun)
ISTAO - Institut supérieur des techniques agricoles d'Ombessa (Cameroun)
IUT - Institut universitaire de technologie
J
JIRAMA - Jiro sy Rano Malagasy - Société d'électricité et d'eau de Madagascar
JMJ - Journée Mondiale de la Jeunesse
JSI - Jeunesse, Solidarité internationale
K
KCCA - Kampala Capital City Authority
L
LARED - Laboratoire d'Analyses et de Recherche Environnement Déchets (Madagascar)
LCC - Limbe City Council - Communauté urbaine de Limbé (Cameroun)
LOA - Lien ORL Aytî (Haïti)
LUKMEF - Luther King Jr. Memorial Foundation
M
M2A - Mulhouse Alsace Agglomération
MDMS - Marché du Monde Solidaire
MEAE - Ministère de l'Europe et des Affaires Étrangères
MFR - Maisons familiales rurales
MGN - Métropole du Grand Nancy
MGTDAT - Ministère de la gouvernance territoriale, du développement et de l'aménagement du territoire (Sénégal)
MINAC - Ministère des Arts et de la Culture Camerounaise
MINATD - Ministère de l'Administration Territoriale et de la Décentralisation (Cameroun)
MINDDEVEL - Ministère de la Décentralisation et du Développement Local (Cameroun)
MINEPDED - Ministère de l'Environnement, de la Protection de la Nature et du Développement Durable (Cameroun)
MINFI - Ministère des Finances (Cameroun)
MINHDU - Ministère de l'Habitat et du Développement Urbain (Cameroun)
MINTOUL - Ministère du Tourisme et des Loisirs (Cameroun)
N
NTIC - Nouvelles technologies de l'information et de la communication
O
ODD - Objectifs de Développement durable
OIEau - Office International de l'Eau (France)
OIT - Organisation Internationale du Travail
ONU-HABITAT - Programme des Nations unies pour les établissements humains
OPCI - Organisme public de coopération intercommunale (Madagascar)
ORL - Otorhinolaryngologie
OSC - Organisations de la Société Civile
OT Colmar - Office du Tourisme de Colmar
OT de Limbé - Office du Tourisme de Limbé (Cameroun)
OTHNI (troupe de théâtre) - Objet Théâtral Non Identifié (Cameroun)
ORTOC - Office Régional du Tourisme Ouest Cameroun
OSC - Organisations de la Société Civile
P
PAGEFCOM - Projet d'Appui à la Gestion des Forêts Communales (Bénin)
PCD - Plans communaux de développement (Cameroun)
PDP - Projet de Drainage Pluvial de la ville de Douala
PDUE - Projet de Développement des secteurs Urbain et de l'approvisionnement en Eau (Cameroun)
PGU - Programme de Gouvernance Urbaine (Cameroun)
PME - Petites et moyennes entreprises
PNDP - Programme National de Développement Participatif

PNR - Parc Naturel Régional (Bénin)
PNUD - Programme des Nations unies pour le Développement
PPAB - Programme Participatif D'amélioration des Bidonvilles (Cameroun)
PPRI - Plan de prévention des risques inondations
PROFAP - Professionnalisation et structuration des filières agricoles pour le développement rural de six districts du Pool (Congo)
pS-Eau - Programme Solidarité Eau
R
RADEEF - Régie autonome de distribution d'eau et d'électricité de Fès (Maroc)
REEPS - Réservoir d'Eau Enterré Plein de Sable
RESSIM - Réseau des Associations de Solidarité internationale de Metz Métropole
RGE - Région Grand Est
RRMA - Réseaux Régionaux Multi-Acteurs
RSE - Responsabilité sociétale des entreprises
S
SAPEF - Salon pour la Promotion des Études Françaises (Cameroun)
SC - Service Civique
SCAC - Service de coopération et d'action culturelle
SD - Schéma Directeur
SDEA - Syndicat départemental des eaux et de l'assainissement Alsace-Moselle
SDIS 68 - Services d'Incendie et de Secours du Haut-Rhin Séminaire de clôture du PROFAP - Professionnalisation et structuration des filières agricoles pour le développement rural de 6 districts du Pool (Congo)
SEGR - Syndicat d'électricité et de gaz du Rhin
SEE - Solidarité Eau Europe
SGCJPJ - Service de gestion des centres préscolaires de Jacmel (Haïti)
SIAAP - Syndicat interdépartemental pour l'assainissement de l'agglomération parisienne
SIAEP - Syndicat intercommunal d'alimentation en eau potable
SIEM - Syndicat Intercommunal des Énergies de la Marne
SIS - Service d'incendie et de secours de la Commune de Mahajanga (Madagascar)
SISE - Service de l'Ingénierie Sociale et Environnementale (Cameroun)
SMICTOM - Syndicat mixte intercommunal en charge de la collecte et du traitement des ordures ménagères (France)
SOGEFI - Société de Géomatiques et d'Expertises Foncières à l'International
SRADDET - Schéma Régional d'Aménagement et de Développement Durable du Territoire
SRAT - Schéma régional d'Aménagement Territorial (Maroc)
STAN - Service de transport de l'agglomération nancéienne
STEP - Station de Transfert d'Énergie par Pompes
STI - Service Technique Intercommunal (Madagascar)
SITY - Salon International du Tourisme et des Voyages de Colmar
SYCOMI - Syndicat des communes de Mbam et Inoubou (Cameroun)
SYNCOLEK - Syndicat des Communes de la Lékéï (Cameroun)
T
TIC - Technologies de l'information et de la communication
TRACE - Transports en Communs de Colmar et Environs
TSA - Tonle Sap Authority (Cambodge)
U
UCG - Unité de Coordination et de Gestion des déchets solides au Sénégal
UDOPP - Union départementale des Organisations paysannes du Pool
UE - Union européenne
V
VSI - Volontariat de Solidarité Internationale
VVV-SI - Ville, Vie, Vacances - Solidarité Internationale
W
WSUP - Water & Sanitation for the Urban Poor
WTA - Water Technical Assistance



GESCOD: le réseau de partenaires

GESCOD bénéficie de l'expertise des collectivités territoriales, des réseaux professionnels et de nombreux partenaires techniques et s'appuie sur l'échange des expériences et de savoir-faire.

GESCOD est membre de :

- CIRORMA – Conférence interrégionale des Réseaux régionaux Multi-Acteurs
- Réseau F3E (évaluer, échanger, éclairer)
- Programme Solidarité Eau (pS-Eau)
- France Volontaire
- CLONG Volontariat



Carte des RRMA et leurs antennes en région © CIRORMA



Suivez l'actualité de GESCOD via les newsletters & les réseaux sociaux

Sur le site internet



www.gescod.org

Sur Instagram



@Gescod_RRMA

Sur LinkedIn

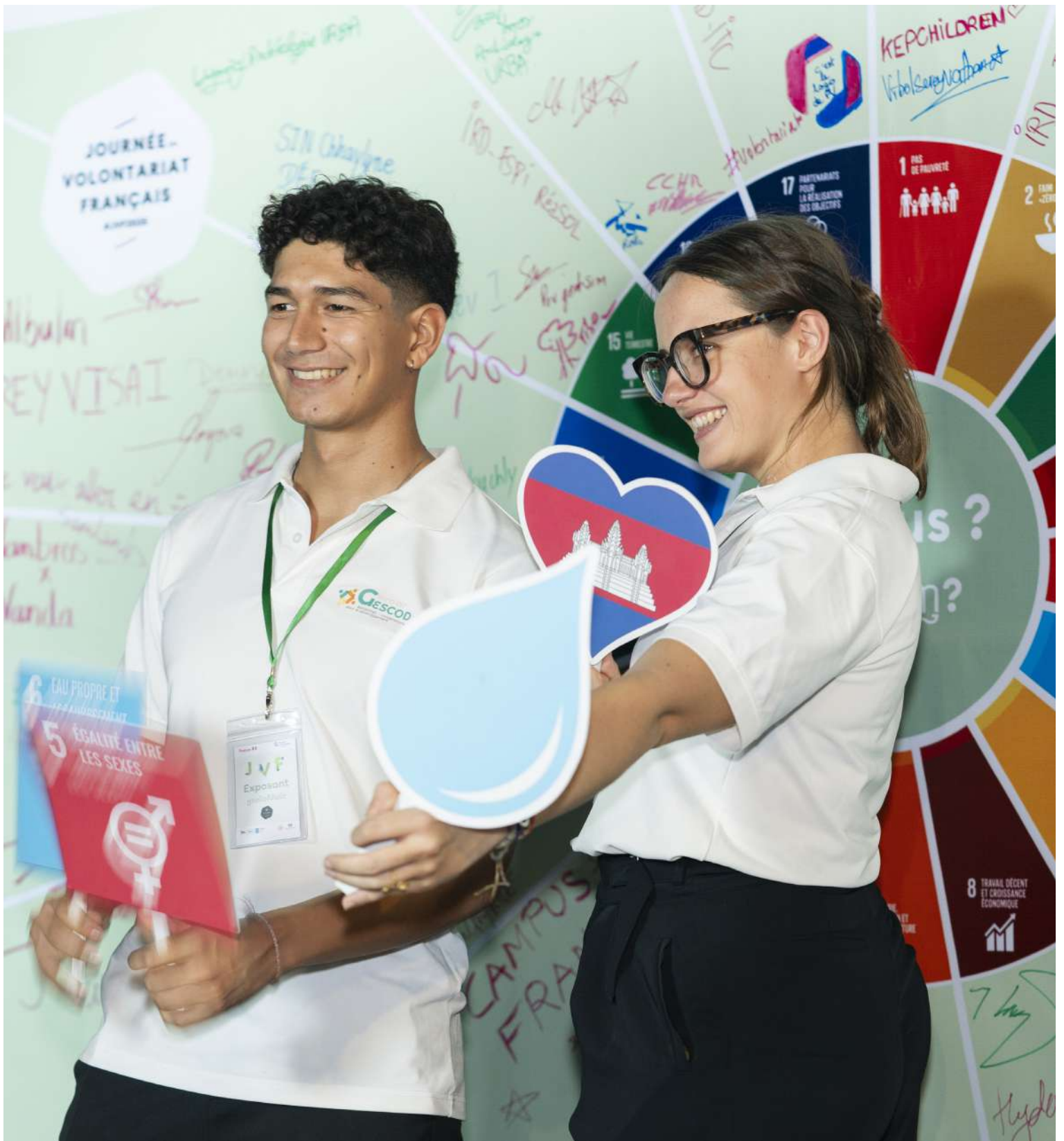


@Gescod

Sur YouTube



Gescod



Merci à tous nos partenaires !



RAPPORT D'ACTIVITÉ 2025

Coordination

Gaëlle Le Barbu, directrice

Rédaction

Équipe GESCOD

Conception graphique

Mahaitia Rakotomalala,
chargée de communication

Impression

350 exemplaires

www.gescod.org

GESCOD EN FRANCE

ANTENNE DE CHÂLONS- EN-CHAMPAGNE

GESCOD
30 chaussée du Port
51000 Châlons-en-Champagne
+33 (0)3 26 21 44 66
chalons-en-champagne@gescod.org

SIÈGE À STRASBOURG

GESCOD
Espace Nord-Sud
17 rue de Boston
67000 Strasbourg
+33 (0)3 88 45 59 89
gescod@gescod.org

ANTENNE DE NANCY

GESCOD
48 esplanade Jacques-Baudot
54000 Nancy
+33 (0)3 83 94 58 63
nancy@gescod.org

ANTENNES GESCOD À L'INTERNATIONAL

AU BÉNIN

GESCOD
BP 548 Parakou
+229 97 26 66 86
benin@gescod.org

AU CONGO

GESCOD
S/C Hôtel de Département
BP 2 - Kinkala
+242 06 988 45 42
congo@gescod.org

À MADAGASCAR

GESCOD
Bâtiment voirie 1er étage Marolaka
BP 433 Mahajanga 401
+261 32 07 195 23
madagascar@gescod.org

AU SÉNÉGAL

GESCOD
Syndicat des initiatives
Gorée
+221 77 814 39 17
senegal@gescod.org

AU CAMEROUN

GESCOD
BP 4280 Yaoundé
+ 237 69 817 51 58
cameroun@gescod.org

AU MAROC

GESCOD
Boulevard Zerktouni
Immeuble Saada Oujda
3ème étage, Appartement 4
+212 53 670 45 38
maroc@gescod.org

AU TOGO

GESCOD
BP 449 Sokodé
+228 90 12 21 37
togo@gescod.org

AU CAMBODGE

GESCOD
cambodge@gescod.org

AVEC LE SOUTIEN DE



&



... ET DES COLLECTIVITÉS TERRITORIALES PARTENAIRES